

ver. 1.25.a

Utkast till

Luftvägsregistret Årsrapport 2017 Appendix I



Datakälla

Luftvägsregistret, Registercentrum Väst
Datauttag från 180131
Rapport genererad: 26FEB18:21:03:01

QC-nivå

Dubbel-programmering är ej utförd.
Data och tabeller kontrolleras av beställaren

Programvara

Grafer och tabeller genererade med SAS software 9.4
(9.04.01M3P062415)

Statistiska Konsultgruppen

www.stat-grp.se
info@stat-grp.se
Besöksadress: Stigbergsliden 5, Göteborg

Inledning

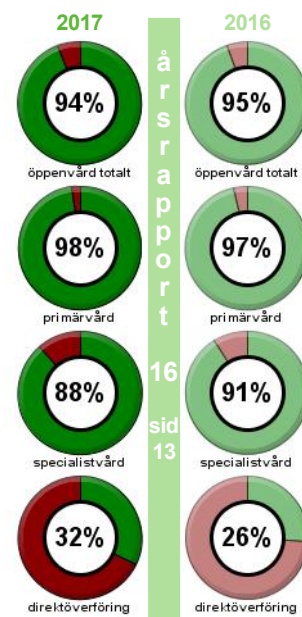
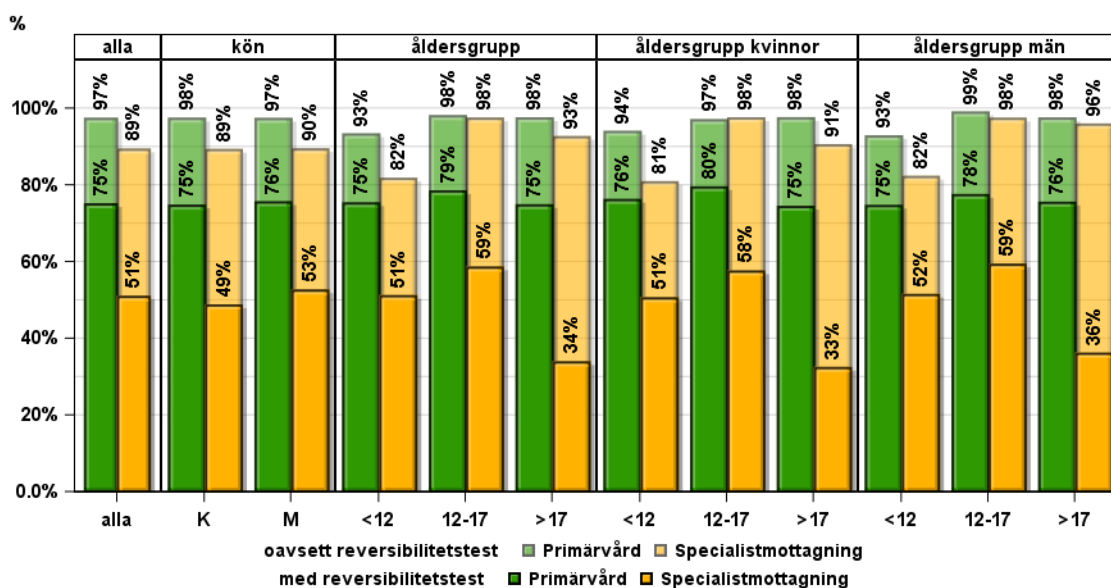
I dokumentet presenteras resultat separat för för astma, KOL och samtidig astma och KOL (ACOS). De resultat som tidigare har presenterats i den skriftliga årsrapporten har en grön markering i höger marginal med sidhänvisning till årsrapporten.

Innehållsförteckning med direktlänkar

Astma			
Astma	Spirometri	tabell, figur och svarsfrekvens	3
	--FEV%	mätvärden, box-plot	4
	Rökning	enligt Socialstyrelsens definition	5
	--rökning	mer detaljerad gruppindelning	6
	AKT	astmakontroll, andel >19	7
	--frågeformulärsvar	astmakontroll, box-plot	8
	FENO-mätning	tabell, figur och svarsfrekvens	10
	--mätvärden	box-plot och tabell	11
	Allergitredning	andel med utförd allergitredning	12
	Patientutbildning	andel med genomgången patientutbildning	13
	Läkemedelsbehandling	andel under läkemedelsbehandling	14
	--antal läkemedel	tabell med fördelning	15
	--läkemedel	specificerade läkemedel, grafik	16
KOL			
KOL	Spirometri	tabell, figur och svarsfrekvens	18
	--FEV%	mätvärden, box-plot	19
	Rökning	enligt Socialstyrelsens definition	20
	--rökning	mer detaljerad gruppindelning	21
	Exacerbationer	Akuta försämringstillfällen	22
	CAT	COPD Assessment Test	23
	Fysisk aktivitet	Hur ofta fysisk aktivitet utförs	24
	Patientutbildning	andel med genomgången patientutbildning	25
	Influensavaccination	andel som vaccinerats mot influensa	26
	Läkemedelsbehandling	andel under läkemedelsbehandling	27
	--antal läkemedel	tabell med fördelning	28
	--läkemedel	specificerade läkemedel, grafik	29
ACOS			
ACOS	Spirometri	tabell, figur och svarsfrekvens	31
	--FEV%	mätvärden, box-plot	32
	Rökning	enligt Socialstyrelsens definition	33
	--rökning	mer detaljerad gruppindelning	34
	Exacerbationer	Akuta försämringstillfällen	35
	CAT	COPD Assessment Test	36
	Fysisk aktivitet	Hur ofta fysisk aktivitet utförs	37
	Patientutbildning	andel med genomgången patientutbildning	38
	Influensavaccination	andel som vaccinerats mot influensa	39
	Läkemedelsbehandling	andel under läkemedelsbehandling	40
	--antal läkemedel	tabell med fördelning	41
	--läkemedel	specificerade läkemedel, grafik	42

Spirometri

Fig. A1. Andel patienter som har genomfört spirometri - manuella registreringar.

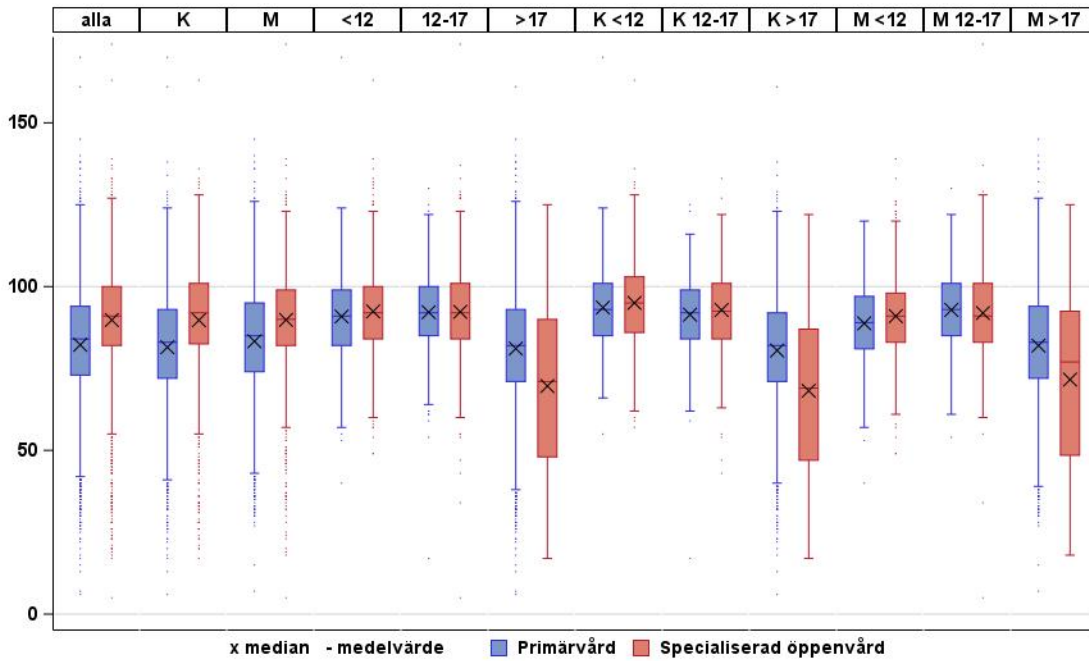


Tab. A1. Svarsfrekvens och andel patienter som har genomfört spirometri, underlaget för ovanstående figur.

Spirometri		alla	K	M	<12	12-17	>17
Öppenvård totalt	totalt	17113	8998	8115	3754	2988	10371
	svars-frekvens	16103 (94.1%)	8544 (95.0%)	7559 (93.1%)	3181 (84.7%)	2868 (96.0%)	10054 (96.9%)
	missing	1010	454	556	573	120	317
	Nej	887 (5.5%)	419 (4.9%)	468 (6.2%)	532 (16.7%)	66 (2.3%)	289 (2.9%)
	Utan rev.-test	4553 (28.3%)	2391 (28.0%)	2162 (28.6%)	923 (29.0%)	987 (34.4%)	2643 (26.3%)
	Med rev.-test	10663 (66.2%)	5734 (67.1%)	4929 (65.2%)	1726 (54.3%)	1815 (63.3%)	7122 (70.8%)
Primärvård	totalt	10316	6148	4168	403	670	9243
	svars-frekvens	10094 (97.8%)	6008 (97.7%)	4086 (98.0%)	395 (98.0%)	658 (98.2%)	9041 (97.8%)
	missing	222	140	82	8	12	202
	Nej	253 (2.5%)	149 (2.5%)	104 (2.5%)	26 (6.6%)	12 (1.8%)	215 (2.4%)
	Utan rev.-test	2250 (22.3%)	1362 (22.7%)	888 (21.7%)	71 (18.0%)	129 (19.6%)	2050 (22.7%)
	Med rev.-test	7591 (75.2%)	4497 (74.9%)	3094 (75.7%)	298 (75.4%)	517 (78.6%)	6776 (74.9%)
Spec-mott.	totalt	6811	2854	3957	3356	2322	1133
	svars-frekvens	6022 (88.4%)	2540 (89.0%)	3482 (88.0%)	2790 (83.1%)	2214 (95.3%)	1018 (89.8%)
	missing	789	314	475	566	108	115
	Nej	634 (10.5%)	270 (10.6%)	364 (10.5%)	506 (18.1%)	54 (2.4%)	74 (7.3%)
	Utan rev.-test	2312 (38.4%)	1030 (40.6%)	1282 (36.8%)	854 (30.6%)	860 (38.8%)	598 (58.7%)
	Med rev.-test	3076 (51.1%)	1240 (48.8%)	1836 (52.7%)	1430 (51.3%)	1300 (58.7%)	346 (34.0%)

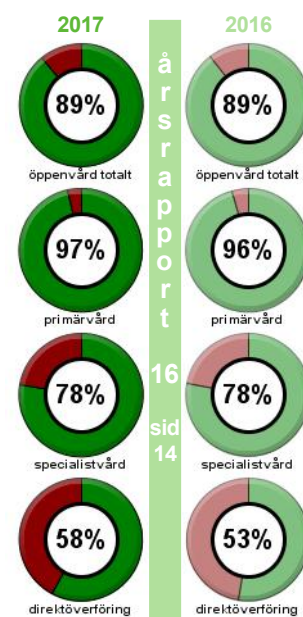
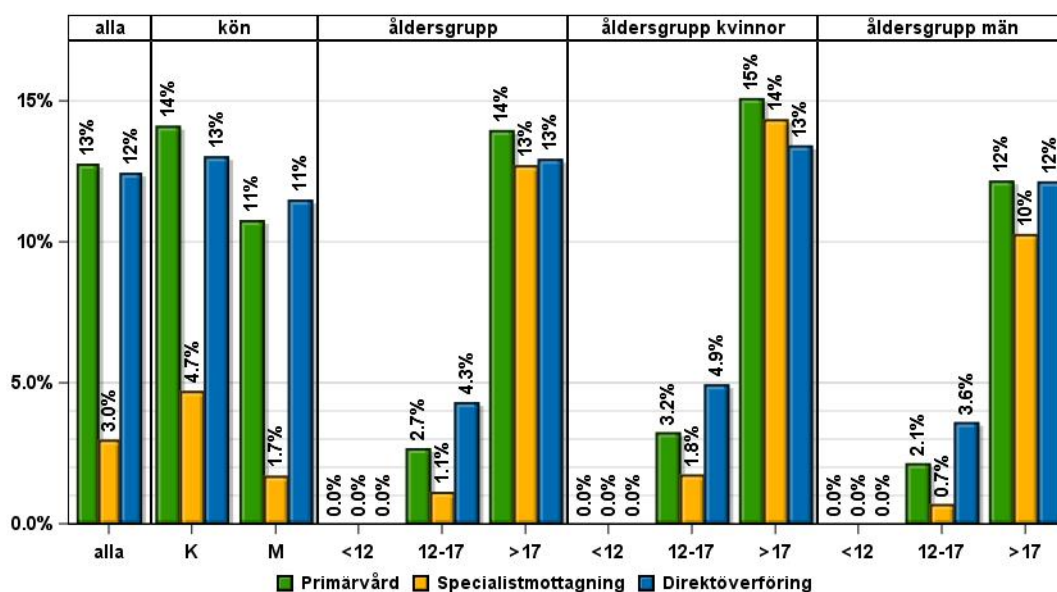
För kategoriska variabler presenteras n (%).

Fig. A2. FEV1 % av förväntat värde efter inhalation av beta2-stimulerare fördelat på kön, ålder och vårdnivå.



Rökning

Fig. A3. Andel registrerade rökare (inkluderande dem som har slutat röka för mindre än ett halvår sedan).



Tab. A2. Svarefrekvens och andel registrerade rökare, underlaget för ovanstående figur.

Rökning		alla	K	M	<12	12-17	>17
Öppenvård totalt	totalt	17113	8998	8115	3754	2988	10371
	svars-frekvens	15239 (89%)	8201 (91%)	7038 (87%)	2616 (70%)	2573 (86%)	10050 (97%)
	Rökare	1428 (9%)	947 (12%)	481 (7%)	0 (0.0%)	39 (1.5%)	1389 (14%)
	Erbjuden avväjning *	812 (57%)	552 (58%)	260 (54%)	.	11 (28%)	801 (58%)
Primärvård	totalt	10316	6148	4168	403	670	9243
	svars-frekvens	9957 (97%)	5956 (97%)	4001 (96%)	337 (84%)	634 (95%)	8986 (97%)
	Rökare	1272 (13%)	841 (14%)	431 (11%)	0 (0.0%)	17 (2.7%)	1255 (14%)
	Erbjuden avväjning *	758 (60%)	515 (61%)	243 (56%)	.	9 (53%)	749 (60%)
Spec-mott.	totalt	6811	2854	3957	3356	2322	1133
	svars-frekvens	5292 (78%)	2247 (79%)	3045 (77%)	2283 (68%)	1940 (84%)	1069 (94%)
	Rökare	158 (3.0%)	106 (4.7%)	52 (1.7%)	0 (0.0%)	22 (1.1%)	136 (13%)
	Erbjuden avväjning *	55 (35%)	37 (35%)	18 (35%)	.	2 (9%)	53 (39%)
Direktöverf.	totalt	41035	24680	16355	4182	2241	34612
	svars-frekvens	23764 (58%)	14727 (60%)	9037 (55%)	319 (8%)	881 (39%)	22564 (65%)
	Rökare	2959 (12%)	1920 (13%)	1039 (11%)	0 (0.0%)	38 (4.3%)	2921 (13%)
	Erbjuden avväjning *	450 (15%)	278 (14%)	172 (17%)	.	11 (29%)	439 (15%)

* Erbjuden avväjning = andel av rökare som under året erbjudits avväjning

Rökning

Fig. A4. Rökvanor bland manuellt registrerade astmatiker fördelat på kön, ålder och vårdnivå.

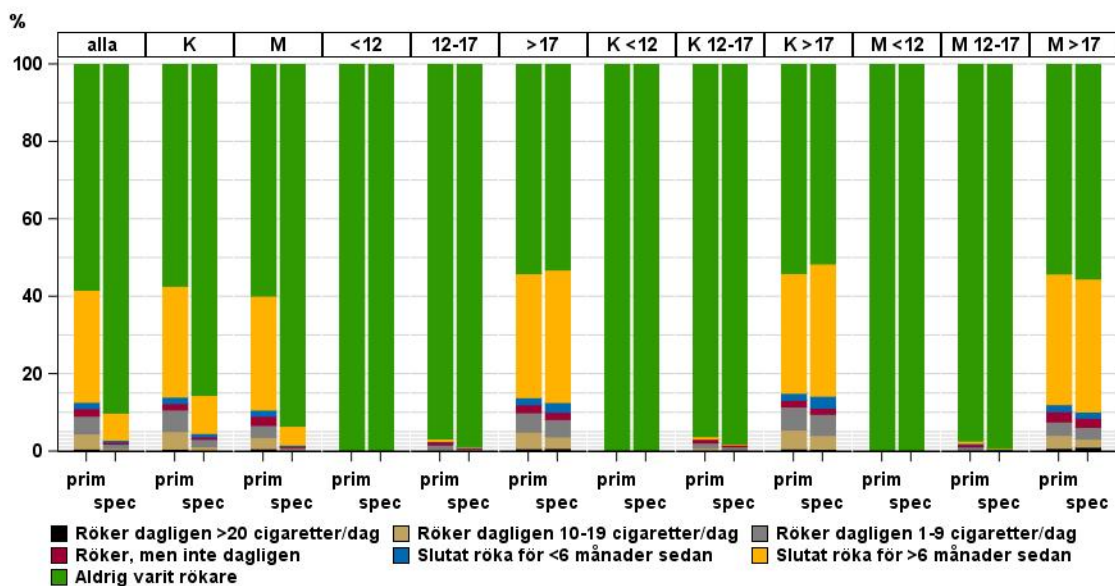
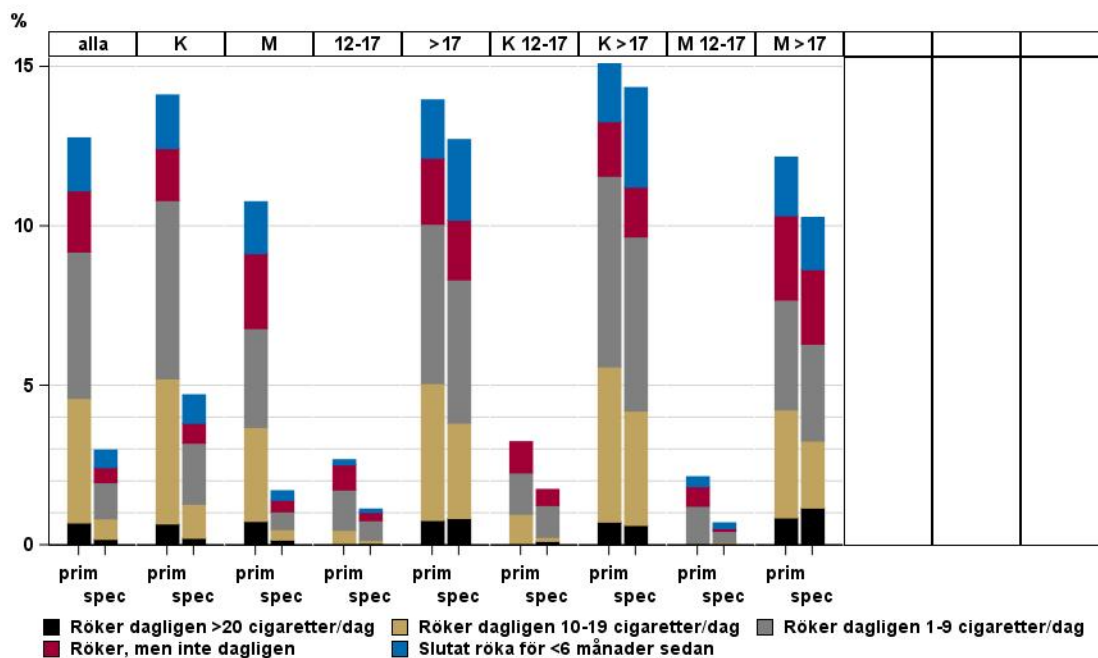
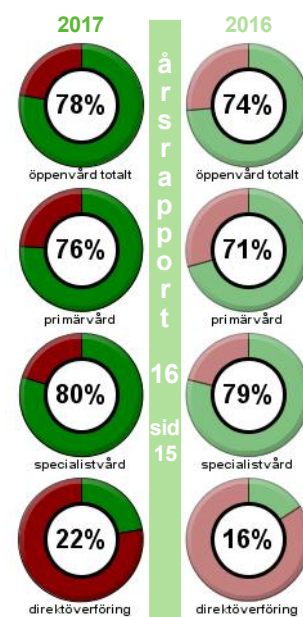
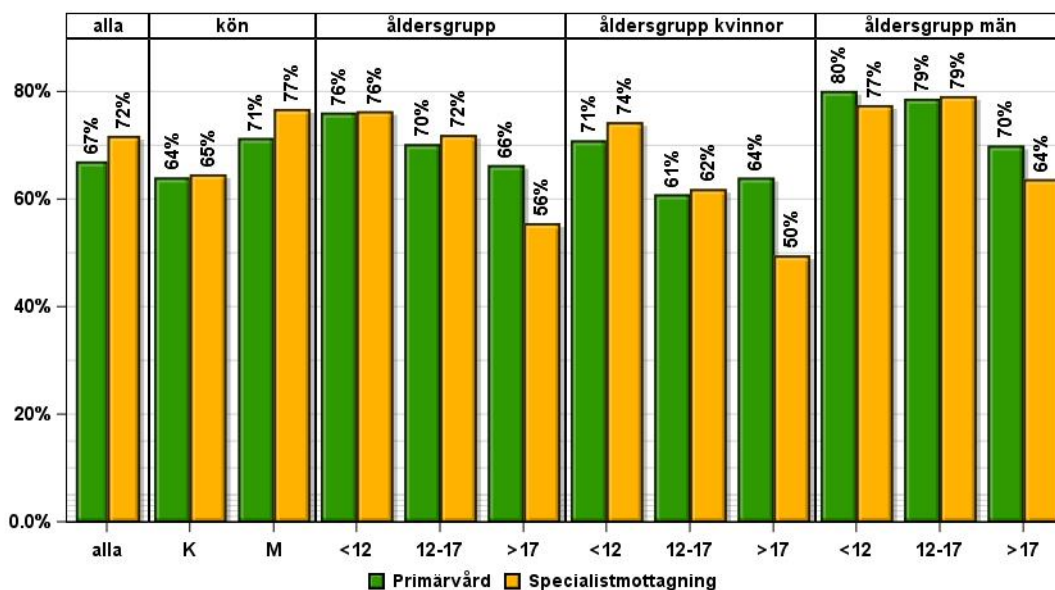


Fig. A4. Rökvanor bland manuellt registrerade astmatiker fördelat på kön, ålder och vårdnivå.



AKT (Astmakontroll)

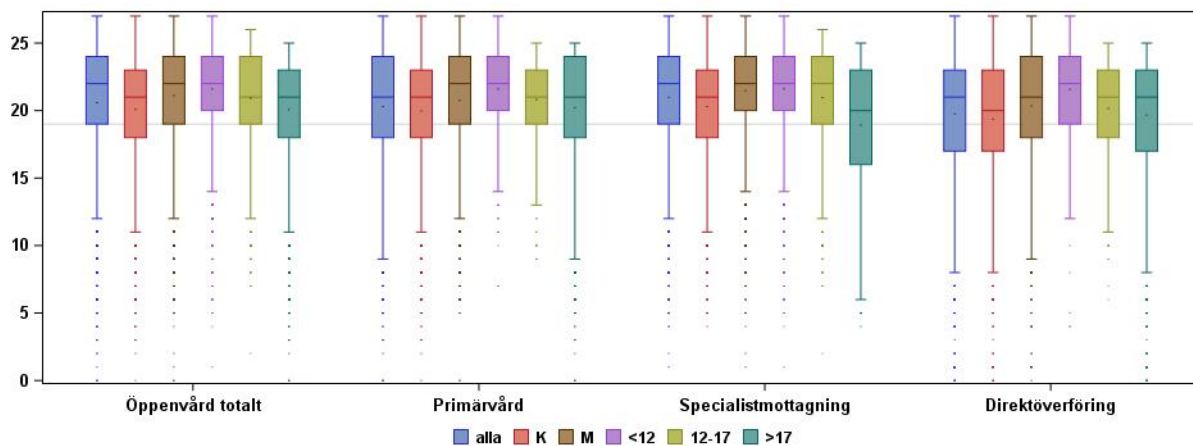
Fig. A5. Andel manuellt registrerade patienter med god kontroll (AKT>19) fördelat på kön, ålder och vårdnivå.



Tab. A3. Svarefrekvens och andel patienter med god astmakontroll (AKT>19), underlaget för ovanstående figur.

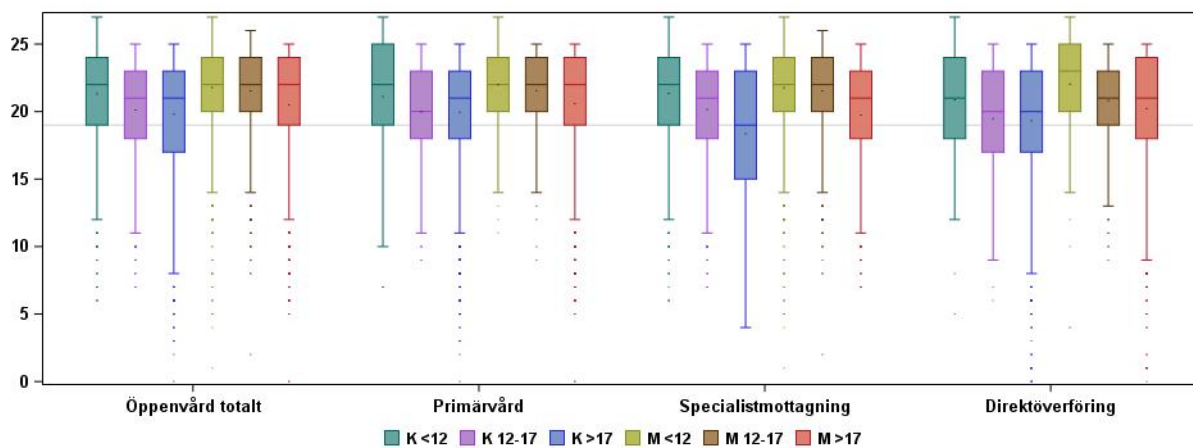
AKT>19		alla	K	M	<12	12-17	>17
Öppenvård totalt	totalt	17113	8998	8115	3754	2988	10371
	svare-frekvens	13265 (78%)	6878 (76%)	6387 (79%)	2894 (77%)	2674 (89%)	7697 (74%)
	AKT>19	9148 (69%)	4417 (64%)	4731 (74%)	2208 (76%)	1915 (72%)	5025 (65%)
Primärvård	totalt	10316	6148	4168	403	670	9243
	svare-frekvens	7841 (76%)	4650 (76%)	3191 (77%)	322 (80%)	571 (85%)	6948 (75%)
	AKT>19	5254 (67%)	2977 (64%)	2277 (71%)	245 (76%)	401 (70%)	4608 (66%)
Spec-mott.	totalt	6811	2854	3957	3356	2322	1133
	svare-frekvens	5433 (80%)	2232 (78%)	3201 (81%)	2575 (77%)	2107 (91%)	751 (66%)
	AKT>19	3899 (72%)	1442 (65%)	2457 (77%)	1966 (76%)	1516 (72%)	417 (56%)
Direktöverf.	totalt	41035	24680	16355	4182	2241	34612
	svare-frekvens	9188 (22%)	5541 (22%)	3647 (22%)	299 (7%)	549 (24%)	8340 (24%)
	AKT>19	5634 (61%)	3189 (58%)	2445 (67%)	221 (74%)	343 (62%)	5070 (61%)

Fig. A6. AKT-poäng för varje vårdnivå. Poäng för kön och ålder visas var för sig.



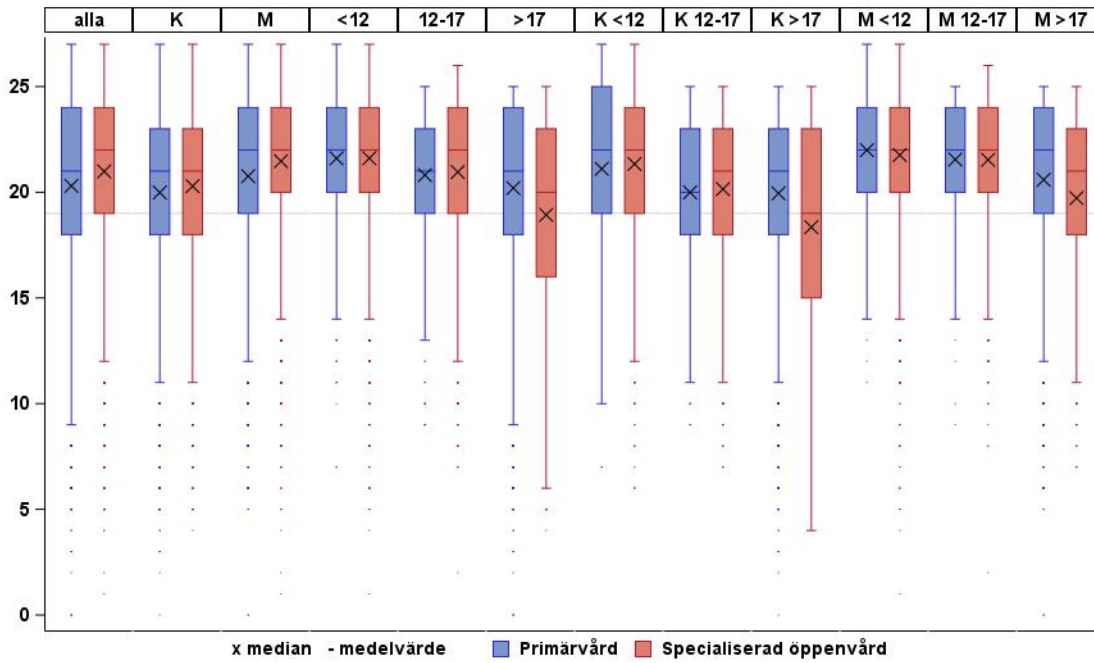
vårdnivå	population																	
	alla			K			M			<12			12-17			>17		
	n	mean	std	n	mean	std	n	mean	std	n	mean	std	n	mean	std	n	mean	std
Öppenvård totalt	13265	21	4	6878	20	4	6387	21	4	2894	22	4	2674	21	3	7697	20	4
Primärvård	7841	20	4	4650	20	4	3191	21	4	322	22	4	571	21	3	6948	20	4
Specialistmottagning	5433	21	4	2232	20	4	3201	21	4	2575	22	4	2107	21	3	751	19	5
Direktöverföring	9188	20	5	5541	19	5	3647	20	4	299	22	4	549	20	4	8340	20	5

Fig. A7. AKT-poäng uppdelat på kön och åldersgrupp per vårdform.



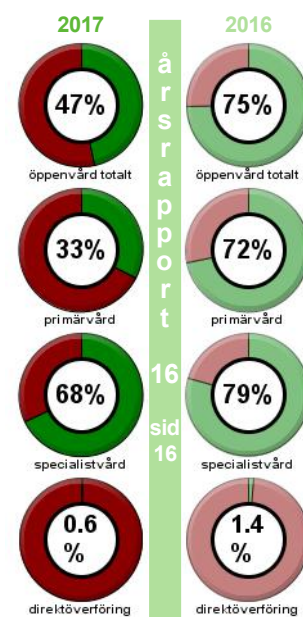
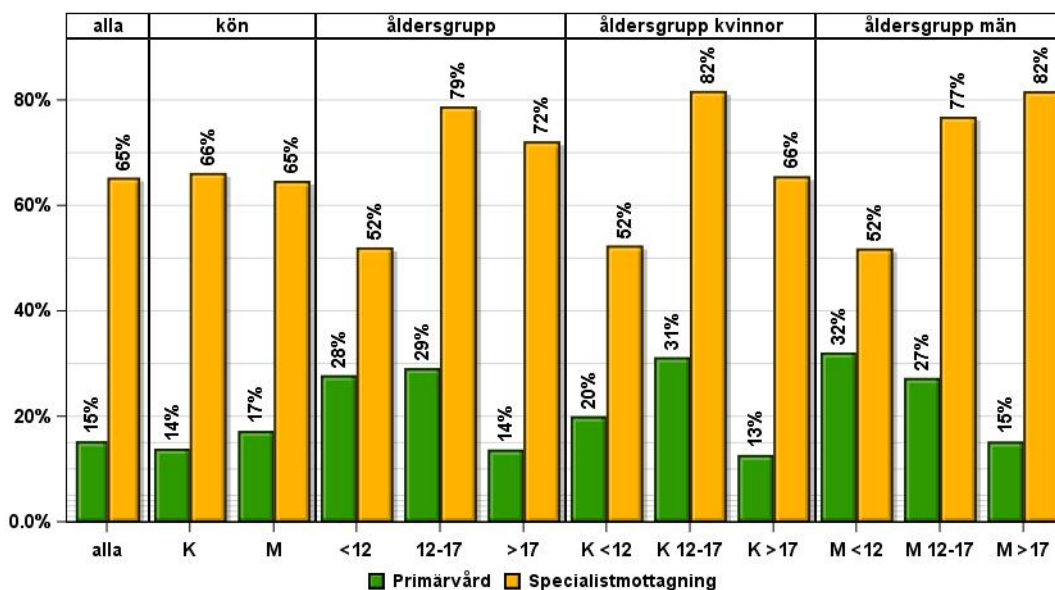
vårdnivå	population																	
	K <12			K 12-17			K >17			M <12			M 12-17			M >17		
	n	mean	std	n	mean	std	n	mean	std	n	mean	std	n	mean	std	n	mean	std
Öppenvård totalt	1060	21	4	1147	20	4	4671	20	5	1834	22	4	1527	22	3	3026	21	4
Primärvård	141	21	4	271	20	4	4238	20	4	181	22	3	300	22	3	2710	21	4
Specialistmottagning	919	21	4	879	20	4	434	18	5	1656	22	4	1228	22	3	317	20	4
Direktöverföring	120	21	4	263	19	4	5158	19	5	179	22	4	286	21	3	3182	20	4

Fig. A8. Median och medelvärde för AKT-poäng uppdelat på kön, ålder och vårdnivå.



FENO-mätning

Fig. A9. Andel astmatiker (av de som svarat på frågan om FENO utförts) som mätt FENO.

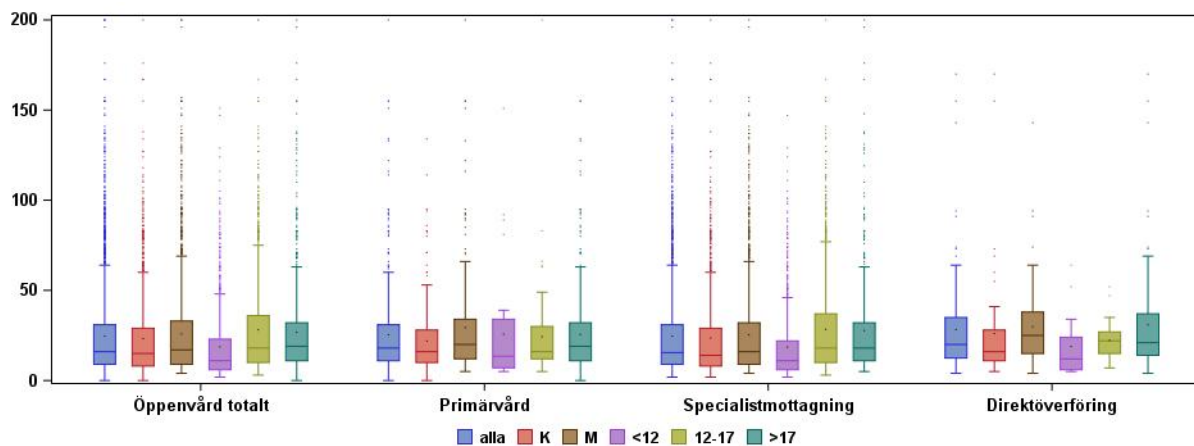


Tab. A4. Svarefrekvens och utförd FENO-mätning för kön och ålder på olika vårdnivåer.

FENO mätt		alla	K	M	<12	12-17	>17
Öppenvård totalt	totalt	17113	8998	8115	3754	2988	10371
	svarsfrekvens	7983 (47%)	3856 (43%)	4127 (51%)	2282 (61%)	1986 (66%)	3715 (36%)
	FENO mätt	3527 (44%)	1521 (39%)	2006 (49%)	1157 (51%)	1450 (73%)	920 (25%)
	FENO >20/25/25 *	1149 (33%)	450 (30%)	699 (36%)	315 (28%)	532 (37%)	302 (34%)
Primärvård	totalt	10316	6148	4168	403	670	9243
	svarsfrekvens	3369 (33%)	1970 (32%)	1399 (34%)	126 (31%)	230 (34%)	3013 (33%)
	FENO mätt	514 (15%)	273 (14%)	241 (17%)	35 (28%)	67 (29%)	412 (14%)
	FENO >20/25/25 *	171 (35%)	75 (28%)	96 (42%)	12 (35%)	19 (29%)	140 (35%)
Spec-mott.	totalt	6811	2854	3957	3356	2322	1133
	svarsfrekvens	4619 (68%)	1888 (66%)	2731 (69%)	2158 (64%)	1757 (76%)	704 (62%)
	FENO mätt	3015 (65%)	1249 (66%)	1766 (65%)	1123 (52%)	1384 (79%)	508 (72%)
	FENO >20/25/25 *	980 (33%)	376 (31%)	604 (35%)	304 (28%)	514 (38%)	162 (32%)
Direktöverf.	totalt	41035	24680	16355	4182	2241	34612
	svarsfrekvens	236 (0.6%)	111 (0.4%)	125 (0.8%)	20 (0.5%)	26 (1.2%)	190 (0.5%)
	FENO mätt	132 (56%)	59 (53%)	73 (58%)	17 (85%)	18 (69%)	97 (51%)
	FENO >20/25/25 *	53 (40%)	17 (29%)	36 (49%)	5 (29%)	6 (33%)	42 (43%)

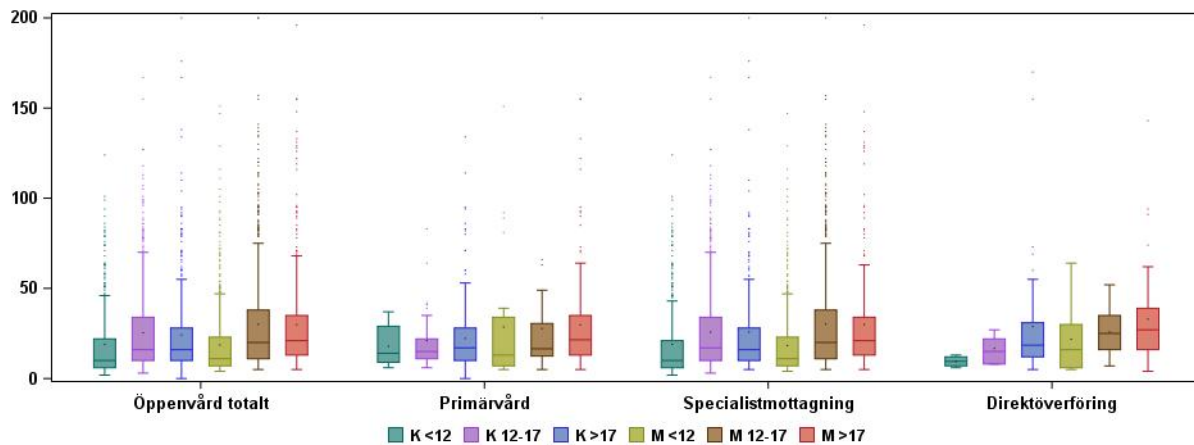
* Feno > 20 för barn (<12år), >25 för ungdomar och vuxna (>12år)

Fig. A10. Resultat av utförda FENO-mätningar för kön, ålder och vårdnivå.



vårdnivå	population																	
	alla			K			M			<12			12-17			>17		
	n	mean	std	n	mean	std	n	mean	std	n	mean	std	n	mean	std	n	mean	std
Direktöverföring	132	28	26	59	26	30	73	30	24	17	19	17	18	22	13	97	31	29
Primärvård	495	25	24	264	22	19	231	29	29	34	26	32	66	24	27	395	26	23
Specialistmottagning	2950	25	25	1224	24	24	1726	25	25	1086	19	19	1362	28	27	502	28	28
Öppenvård totalt	3443	25	25	1487	23	23	1956	26	26	1119	19	19	1427	28	27	897	27	26

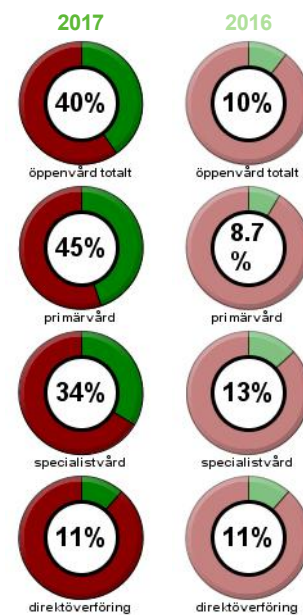
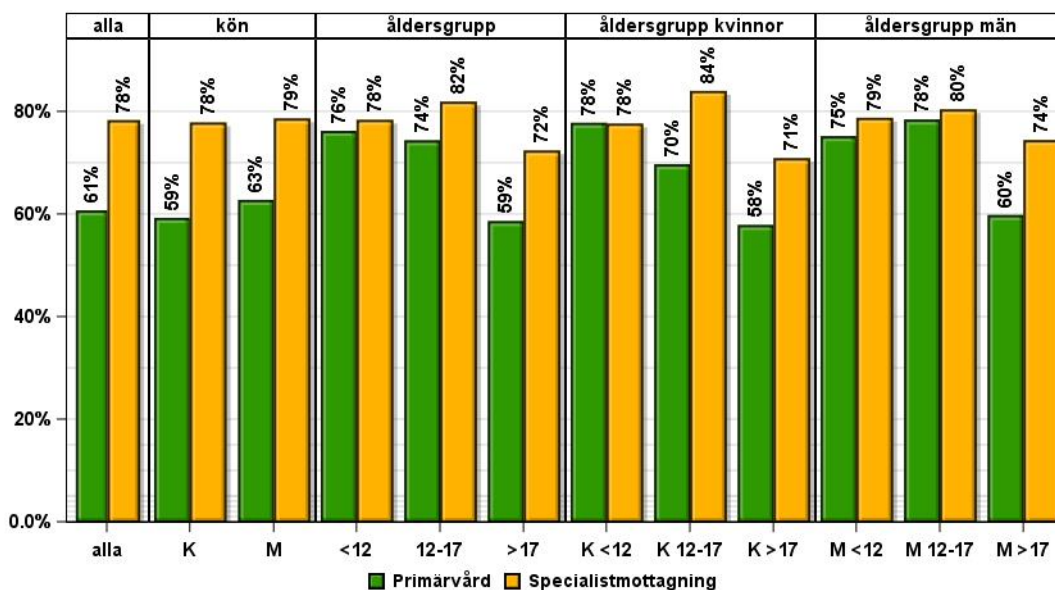
Fig. A11. Resultat av utförda FENO-mätningar uppdelat på kön och åldersgrupp per vårdnivå.



vårdnivå	population																	
	K <12			K 12-17			K >17			M <12			M 12-17			M >17		
	n	mean	std	n	mean	std	n	mean	std	n	mean	std	n	mean	std	n	mean	std
Direktöverföring	4	10	3	7	17	7	48	29	32	13	22	19	11	26	14	49	33	26
Primärvård	9	18	13	34	21	17	221	22	20	25	29	37	32	28	35	174	30	26
Specialistmottagning	393	19	20	564	26	24	267	26	28	693	18	18	798	30	28	235	30	28
Öppenvård totalt	402	19	20	597	25	24	488	24	24	717	19	19	830	30	28	409	30	27

Allergjutredning

Fig. A12. Andel patienter som genomgått allergjutredning uppdelat på kön och åldersgrupp per vårdform.

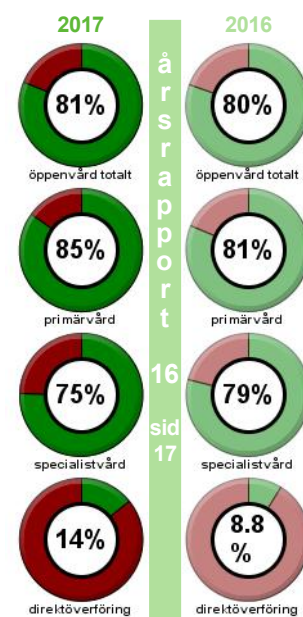
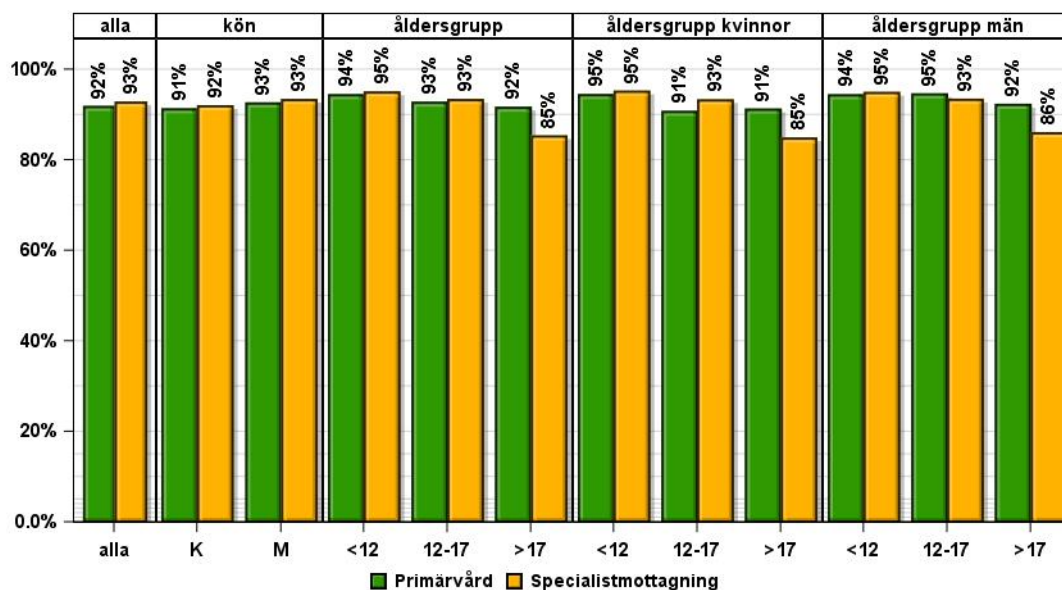


Tab. A5. Svarefrekvens och utförda allergjutredningar för kön och ålder för olika vårdnivåer.

Allergi-utr.		alla	K	M	<12	12-17	>17
Öppenvård totalt	totalt	17113	8998	8115	3754	2988	10371
	svare-frekvens	6900 (40%)	3676 (41%)	3224 (40%)	1157 (31%)	1186 (40%)	4557 (44%)
	Allergi-utr.	4587 (66%)	2357 (64%)	2230 (69%)	901 (78%)	944 (80%)	2742 (60%)
Primärvård	totalt	10316	6148	4168	403	670	9243
	svare-frekvens	4623 (45%)	2709 (44%)	1914 (46%)	227 (56%)	355 (53%)	4041 (44%)
	Allergi-utr.	2806 (61%)	1605 (59%)	1201 (63%)	173 (76%)	264 (74%)	2369 (59%)
Spec-mott.	totalt	6811	2854	3957	3356	2322	1133
	svare-frekvens	2287 (34%)	971 (34%)	1316 (33%)	934 (28%)	835 (36%)	518 (46%)
	Allergi-utr.	1791 (78%)	756 (78%)	1035 (79%)	732 (78%)	684 (82%)	375 (72%)
Direktöverf.	totalt	41035	24680	16355	4182	2241	34612
	svare-frekvens	4639 (11%)	2938 (12%)	1701 (10%)	259 (6%)	371 (17%)	4009 (12%)
	Allergi-utr.	3977 (86%)	2534 (86%)	1443 (85%)	232 (90%)	330 (89%)	3415 (85%)

Patientutbildning

Fig. A13. Andel patienter som har genomgått patientutbildning [målvärde $\geq 80\%$] - manuella registreringar.

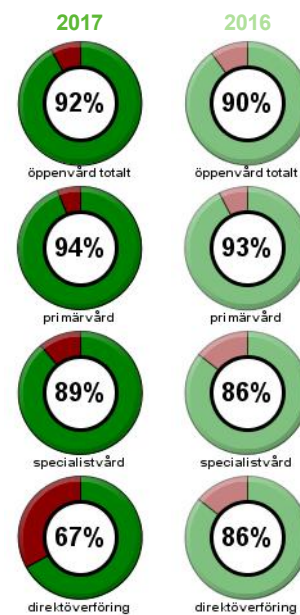
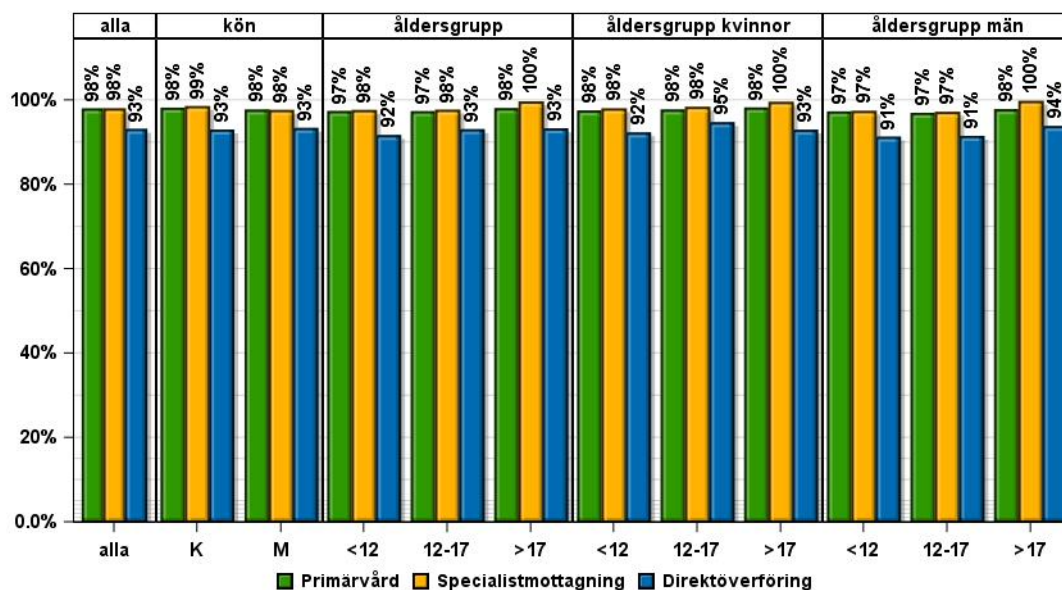


Tab. A6. Svarsfrekvens och utförda utbildning för kön och ålder för olika vårdnivåer.

Patient-utb.		alla	K	M	<12	12-17	>17
Öppenvård totalt	totalt	17113	8998	8115	3754	2988	10371
	svars-frekvens	13897 (81%)	7351 (82%)	6546 (81%)	2793 (74%)	2383 (80%)	8721 (84%)
	Patient-utb.	12820 (92%)	6731 (92%)	6089 (93%)	2654 (95%)	2223 (93%)	7943 (91%)
Primärvård	totalt	10316	6148	4168	403	670	9243
	svars-frekvens	8765 (85%)	5216 (85%)	3549 (85%)	345 (86%)	572 (85%)	7848 (85%)
	Patient-utb.	8055 (92%)	4766 (91%)	3289 (93%)	326 (94%)	531 (93%)	7198 (92%)
Spec-mott.	totalt	6811	2854	3957	3356	2322	1133
	svars-frekvens	5141 (75%)	2138 (75%)	3003 (76%)	2451 (73%)	1814 (78%)	876 (77%)
	Patient-utb.	4774 (93%)	1968 (92%)	2806 (93%)	2331 (95%)	1695 (93%)	748 (85%)
Direktöverf.	totalt	41035	24680	16355	4182	2241	34612
	svars-frekvens	5838 (14%)	3456 (14%)	2382 (15%)	256 (6%)	395 (18%)	5187 (15%)
	Patient-utb.	5613 (96%)	3328 (96%)	2285 (96%)	249 (97%)	385 (97%)	4979 (96%)

Läkemedelsbehandling

Fig. A14. Andel läkemedelsbehandlade patienter av de som besvarat frågan om läkemedelsbehandling.



Tab. A7. Svarefrekvens och andel läkemedelsbehandlade för kön och ålder för olika vårdnivåer.

Andel läkemed. behandl.		alla	K	M	<12	12-17	>17
		totalt	17113	8998	8115	3754	2988
Öppenvård totalt	svars-frekvens	15757 (92%)	8313 (92%)	7444 (92%)	3264 (87%)	2695 (90%)	9798 (94%)
	Andel läkemed. behandl	15439 (98%)	8169 (98%)	7270 (98%)	3185 (98%)	2630 (98%)	9624 (98%)
	Primärvård totalt	10316	6148	4168	403	670	9243
Primärvård	svars-frekvens	9709 (94%)	5793 (94%)	3916 (94%)	379 (94%)	633 (94%)	8697 (94%)
	Andel läkemed. behandl	9512 (98%)	5686 (98%)	3826 (98%)	369 (97%)	616 (97%)	8527 (98%)
	Spec-mott. totalt	6811	2854	3957	3356	2322	1133
Spec-mott.	svars-frekvens	6060 (89%)	2524 (88%)	3536 (89%)	2889 (86%)	2066 (89%)	1105 (98%)
	Andel läkemed. behandl	5939 (98%)	2487 (99%)	3452 (98%)	2820 (98%)	2018 (98%)	1101 (100%)
	Direktöverf. totalt	41035	24680	16355	4182	2241	34612
Direktöverf.	svars-frekvens	27461 (67%)	16700 (68%)	10761 (66%)	2173 (52%)	1353 (60%)	23935 (69%)
	Andel läkemed. behandl	25573 (93%)	15527 (93%)	10046 (93%)	1992 (92%)	1259 (93%)	22322 (93%)

Tab. A8. Andel patienter som står på 0 till 8 mediciner för sin astma, fördelat på kön, ålder och vårdnivå.

vårdnivå	ant med	alla	K	M	-12	12-17	17-
Direktöverf.	7	0.1	0.1	0.1	.	.	0.1
	6	0.3	0.3	0.3	.	.	0.3
	5	1.4	1.5	1.1	.	0.1	1.6
	4	5.2	5.9	4.2	0.8	1.4	5.9
	3	16.7	17.5	15.6	6.1	8.7	18.2
	2	44.8	43.8	46.2	54.7	53.1	43.4
	1	23.5	22.8	24.8	26.3	28.6	23.0
	0	6.8	7.0	6.6	8.3	7.0	6.7
	11	1.1	1.1	1.1	3.9	1.1	0.8
	10	0.0	0.0	0.0	.	.	0.0
	9	0.0	0.0	.	.	.	0.0
8	0.0	0.0	0.0	.	.	0.0	
Primärvård	6	0.1	0.1	0.1	.	.	0.1
	5	0.4	0.4	0.5	.	0.2	0.5
	4	2.9	3.0	2.8	0.9	1.1	3.1
	3	15.7	16.4	14.7	8.2	7.5	16.6
	2	61.2	61.2	61.4	76.5	70.6	59.9
	1	18.9	18.2	19.9	13.8	20.7	19.0
	0	0.7	0.7	0.8	0.6	.	0.8
Spec-mott.	7	0.0	0.0	.	.	.	0.1
	6	0.2	0.3	0.2	.	0.1	1.0
	5	1.5	2.2	1.0	0.2	1.2	4.9
	4	5.8	6.9	4.9	2.4	4.2	15.8
	3	22.7	25.5	20.6	19.6	19.9	33.9
	2	53.6	49.0	56.8	62.3	52.7	35.5
	1	15.6	15.3	15.7	14.9	20.8	8.4
0	0.7	0.6	0.7	0.5	1.1	0.5	
Öppenvård totalt	7	0.0	0.0	.	.	.	0.0
	6	0.1	0.1	0.1	.	0.0	0.2
	5	0.9	1.0	0.7	0.2	0.9	1.0
	4	4.0	4.2	3.8	2.3	3.4	4.7
	3	18.4	19.2	17.5	18.3	17.0	18.8
	2	58.3	57.4	59.2	63.9	57.0	56.9
	1	17.6	17.4	17.9	14.8	20.8	17.7
0	0.7	0.7	0.7	0.5	0.8	0.7	

Fig. A15. Användning av olika astmamediciner för kön och ålder och vårdnivå.

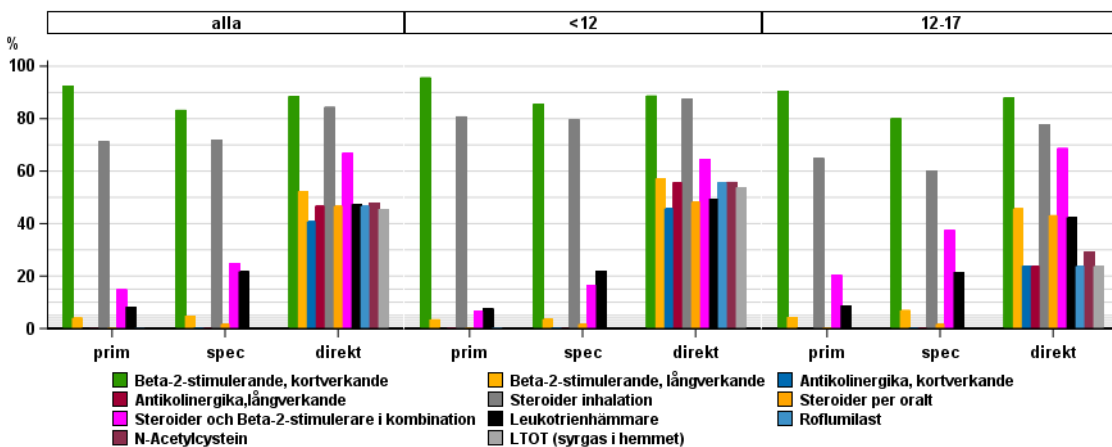
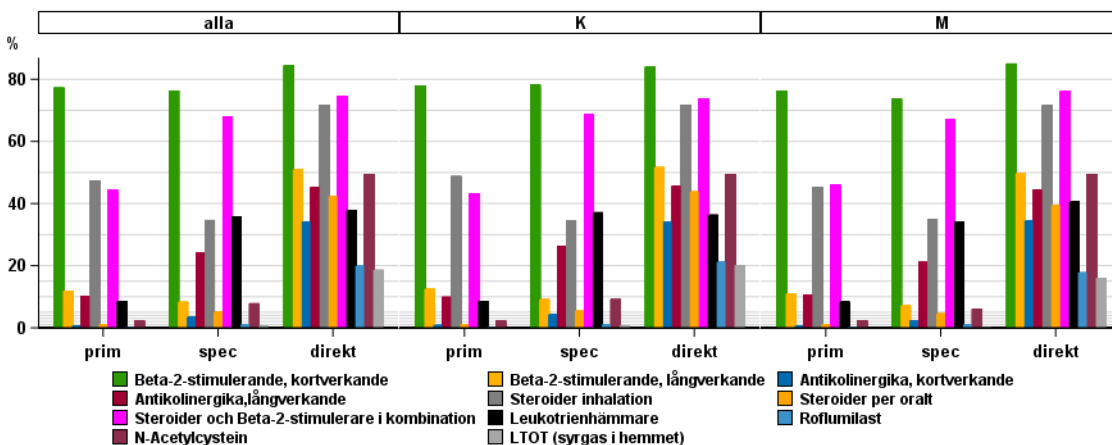
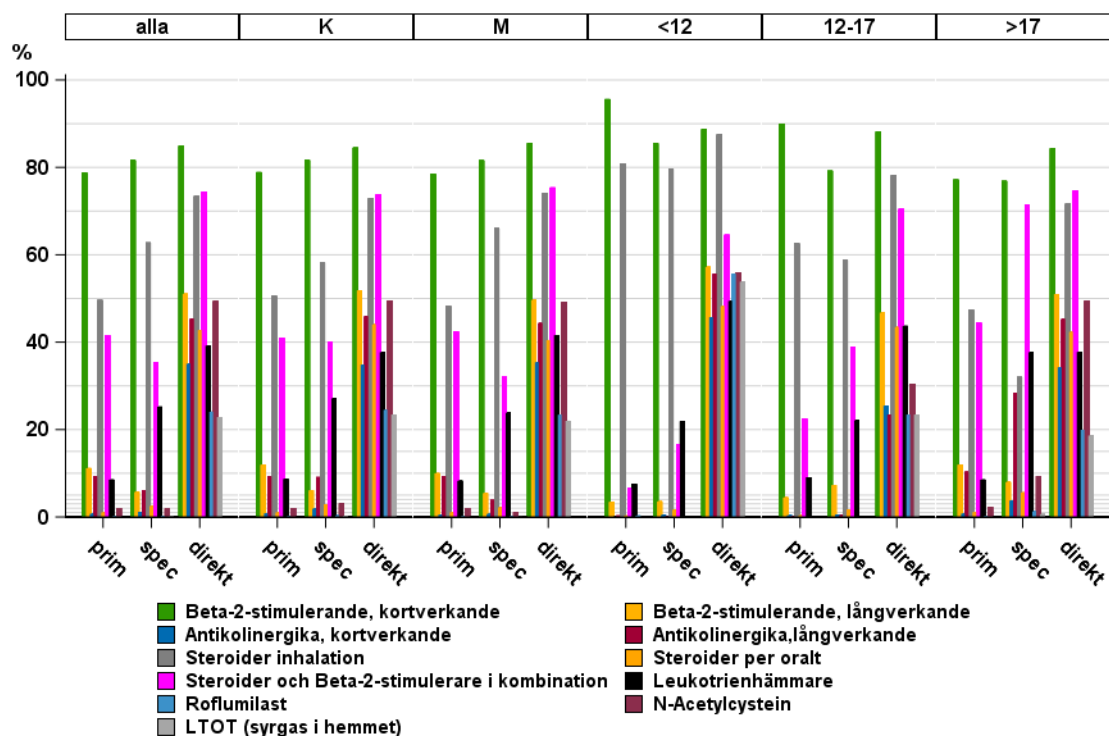
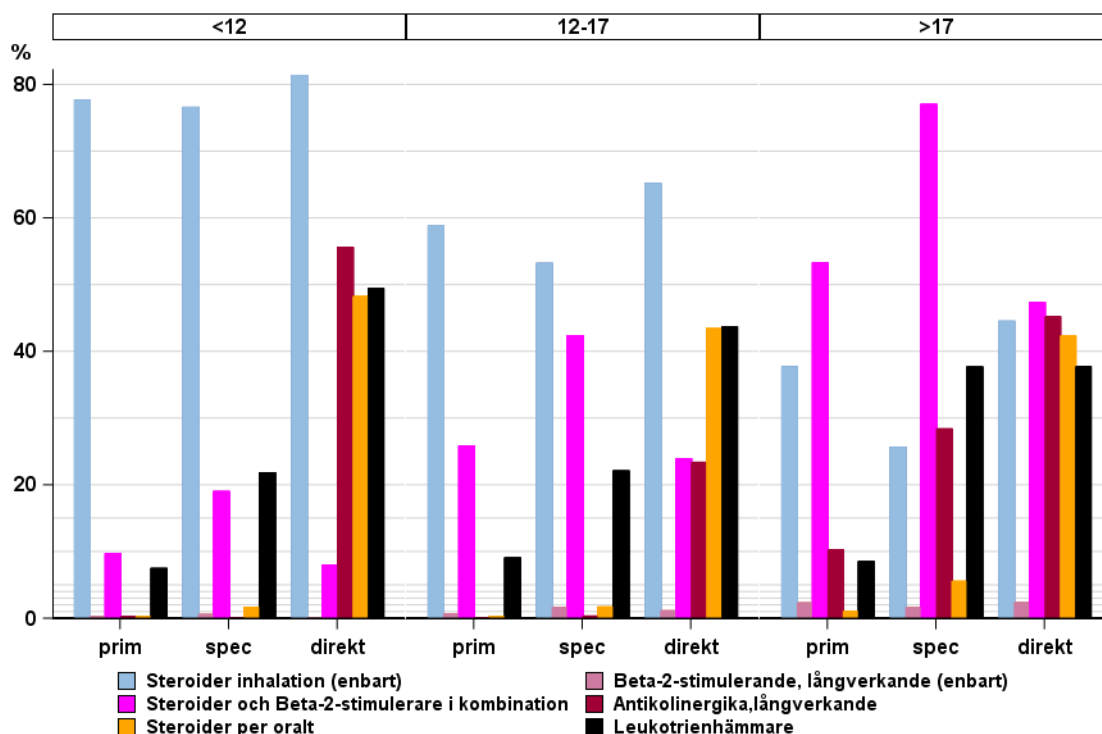


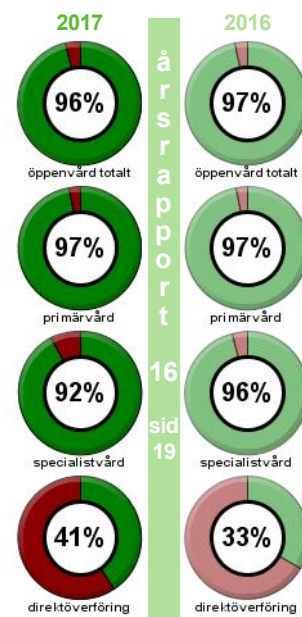
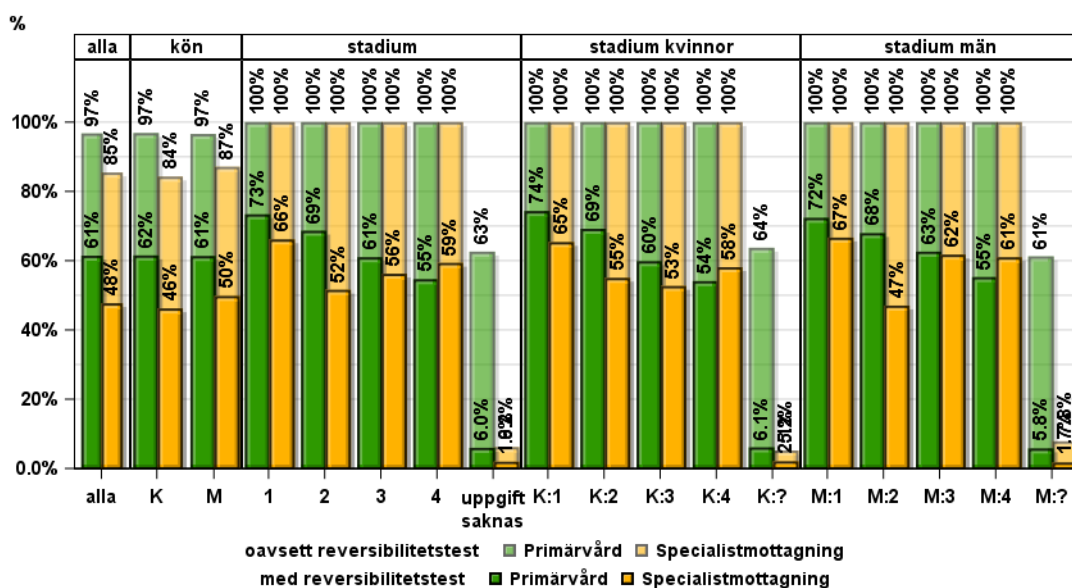
Fig. A16. Användande av olika astmamediciner redovisat för kvinnor och åldersgrupp per vårdform.



		<12	12-17	>17
	medicin	n(%)	n(%)	n(%)
Primärvård	Steroider inhalation (enbart)	248 / 319 (78%)	330 / 561 (59%)	2888 / 7652 (38%)
	Beta-2-stimulerande, långverkande (enbart)	1 / 319 (0.3%)	4 / 561 (0.7%)	180 / 7652 (2.4%)
	Steroider och Beta-2-stimulerare i kombination	31 / 319 (9.7%)	145 / 561 (26%)	4081 / 7652 (53%)
	Antikolinergika, långverkande	1 / 319 (0.3%)	1 / 561 (0.2%)	789 / 7648 (10%)
	Steroider per oralt	1 / 319 (0.3%)	2 / 561 (0.4%)	84 / 7647 (1.1%)
	Leukotrienhämmare	24 / 319 (7.5%)	51 / 561 (9.1%)	652 / 7647 (8.5%)
Specialistmottagning	Steroider inhalation (enbart)	1850 / 2414 (77%)	943 / 1771 (53%)	280 / 1090 (26%)
	Beta-2-stimulerande, långverkande (enbart)	15 / 2414 (0.6%)	30 / 1771 (1.7%)	18 / 1090 (1.7%)
	Steroider och Beta-2-stimulerare i kombination	460 / 2414 (19%)	751 / 1771 (42%)	840 / 1090 (77%)
	Antikolinergika, långverkande	3 / 2414 (0.1%)	7 / 1771 (0.4%)	310 / 1090 (28%)
	Steroider per oralt	40 / 2414 (1.7%)	31 / 1771 (1.8%)	61 / 1090 (5.6%)
	Leukotrienhämmare	528 / 2414 (22%)	392 / 1771 (22%)	411 / 1090 (38%)
Direktöverföring	Steroider inhalation (enbart)	1403 / 1723 (81%)	718 / 1101 (65%)	9736 / 21840 (45%)
	Beta-2-stimulerande, långverkande (enbart)	2 / 1723 (0.1%)	13 / 1101 (1.2%)	523 / 21840 (2.4%)
	Steroider och Beta-2-stimulerare i kombination	138 / 1723 (8.0%)	264 / 1101 (24%)	10342 / 21840 (47%)
	Antikolinergika, långverkande	84 / 151 (56%)	15 / 64 (23%)	1174 / 2595 (45%)
	Steroider per oralt	153 / 317 (48%)	73 / 168 (43%)	1972 / 4656 (42%)
	Leukotrienhämmare	177 / 358 (49%)	73 / 167 (44%)	1157 / 3064 (38%)

Spirometri

Fig. B1. Andel patienter i olika kategorier av patienter som gjort spirometri.

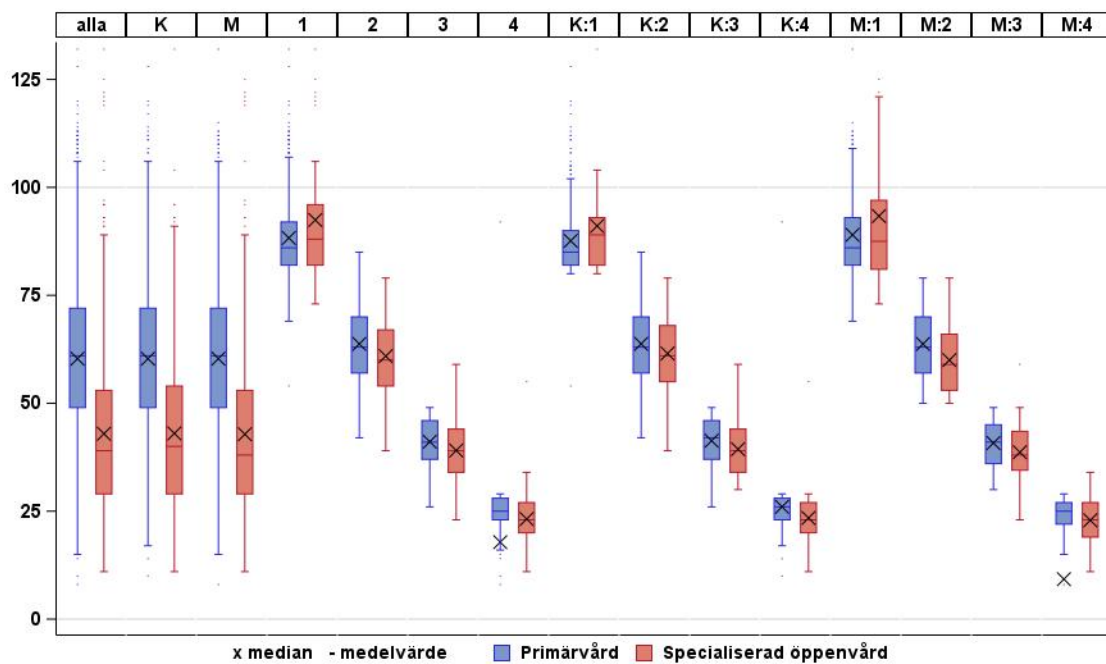


Tab. B1. Andel patienter som har genomfört spirometri, underlaget för ovanstående figur.

Spirometri		alla	K	M	1	2	3	4	uppgift saknas
Öppenvård totalt	totalt	9805	5509	4296	872	4493	2465	642	1333
	svarsfrekvens	9428 (96.2%)	5297 (96.2%)	4131 (96.2%)	872 (100%)	4493 (100%)	2465 (100%)	642 (100%)	956 (71.7%)
	missing	377	212	165					377
	Nej	530 (5.6%)	311 (5.9%)	219 (5.3%)					530 (55.4%)
	Utan rev.-test	3363 (35.7%)	1896 (35.8%)	1467 (35.5%)	236 (27.1%)	1485 (33.1%)	991 (40.2%)	270 (42.1%)	381 (39.9%)
	Med rev.-test	5535 (58.7%)	3090 (58.3%)	2445 (59.2%)	636 (72.9%)	3008 (66.9%)	1474 (59.8%)	372 (57.9%)	45 (4.7%)
Primärvård	totalt	7697	4275	3422	808	4029	1754	236	870
	svarsfrekvens	7482 (97.2%)	4157 (97.2%)	3325 (97.2%)	808 (100%)	4029 (100%)	1754 (100%)	236 (100%)	655 (75.3%)
	missing	215	118	97					215
	Nej	245 (3.3%)	131 (3.2%)	114 (3.4%)					245 (37.4%)
	Utan rev.-test	2640 (35.3%)	1469 (35.3%)	1171 (35.2%)	215 (26.6%)	1263 (31.3%)	684 (39.0%)	107 (45.3%)	371 (56.6%)
	Med rev.-test	4597 (61.4%)	2557 (61.5%)	2040 (61.4%)	593 (73.4%)	2766 (68.7%)	1070 (61.0%)	129 (54.7%)	39 (6.0%)
Spec-mott.	totalt	2151	1259	892	65	469	729	416	472
	svarsfrekvens	1987 (92.4%)	1164 (92.5%)	823 (92.3%)	65 (100%)	469 (100%)	729 (100%)	416 (100%)	308 (65.3%)
	missing	164	95	69					164
	Nej	289 (14.5%)	183 (15.7%)	106 (12.9%)					289 (93.8%)
	Utan rev.-test	750 (37.7%)	443 (38.1%)	307 (37.3%)	22 (33.8%)	227 (48.4%)	319 (43.8%)	169 (40.6%)	13 (4.2%)
	Med rev.-test	948 (47.7%)	538 (46.2%)	410 (49.8%)	43 (66.2%)	242 (51.6%)	410 (56.2%)	247 (59.4%)	6 (1.9%)

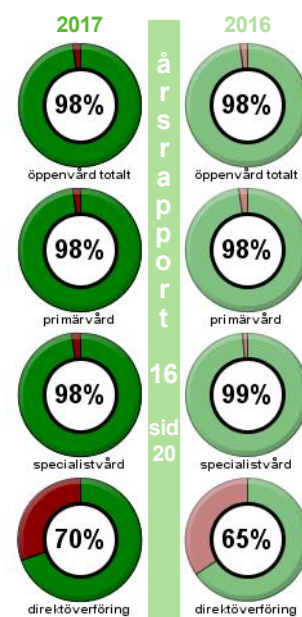
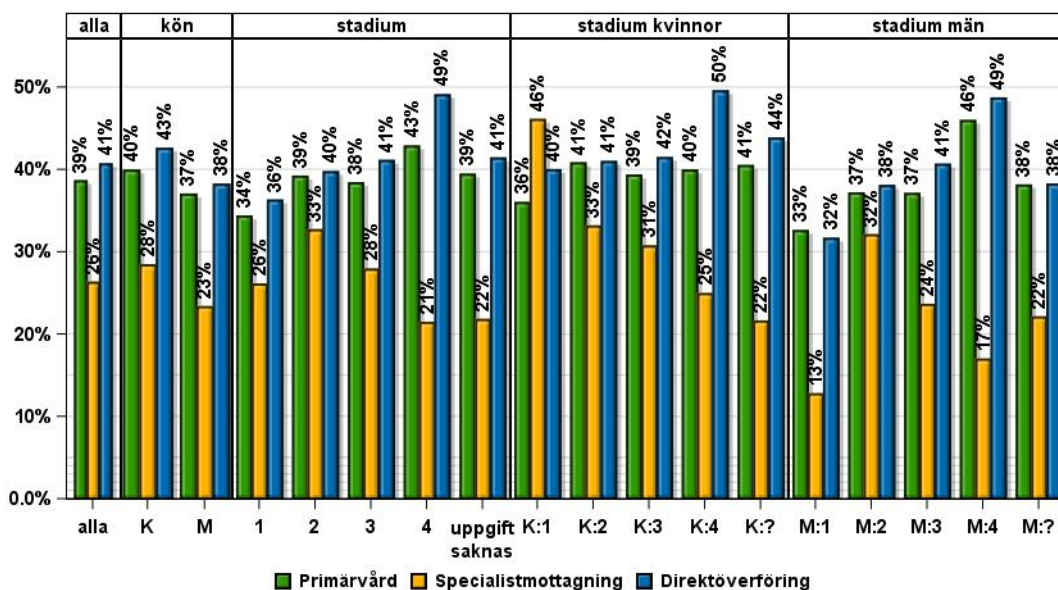
För kategoriska variabler presenteras n (%).

Fig. B2. Resultatet av utförda spirometrier i procent av förväntat värde fördelade på kön och svårighetsgrad.



Rökning

Fig. B3. Andelen rökare relaterat till stadium och kön.



Tab. B2. Svarefrekvens på frågan om rökning samt andelen rökare för kön och svårighetsgrad.

Rökning		alla	K	M	1	2	3	4
Öppenvård totalt	totalt	9805	5509	4296	872	4493	2465	642
	svarsfrekvens	9634 (98%)	5422 (98%)	4212 (98%)	869 (100%)	4448 (99%)	2445 (99%)	637 (99%)
	Rökare	3467 (36%)	2029 (37%)	1438 (34%)	294 (34%)	1716 (39%)	866 (35%)	185 (29%)
Primärvård	totalt	7697	4275	3422	808	4029	1754	236
	svarsfrekvens	7565 (98%)	4212 (99%)	3353 (98%)	805 (100%)	3992 (99%)	1745 (99%)	233 (99%)
	Rökare	2927 (39%)	1684 (40%)	1243 (37%)	277 (34%)	1567 (39%)	671 (38%)	100 (43%)
Spec-mott.	totalt	2151	1259	892	65	469	729	416
	svarsfrekvens	2108 (98%)	1232 (98%)	876 (98%)	65 (100%)	461 (98%)	715 (98%)	414 (100%)
	Rökare	556 (26%)	351 (28%)	205 (23%)	17 (26%)	151 (33%)	200 (28%)	89 (21%)
Direktöverf.	totalt	20253	11621	8632	1136	4459	1643	333
	svarsfrekvens	14109 (70%)	7996 (69%)	6113 (71%)	1018 (90%)	4028 (90%)	1460 (89%)	293 (88%)
	Rökare	5749 (41%)	3409 (43%)	2340 (38%)	370 (36%)	1603 (40%)	601 (41%)	144 (49%)
Erbjuden avväjning *		1144 (20%)	663 (19%)	481 (21%)	104 (28%)	512 (32%)	198 (33%)	50 (35%)

* Erbjuden avväjning = andel av rökare som under året erbjudits avväjning

Fig. B4. Antal cigaretter per dag fördelade på kön, svårighetsgrad och vårdnivå. Ev rökstopp för mindre/mer än 6m.

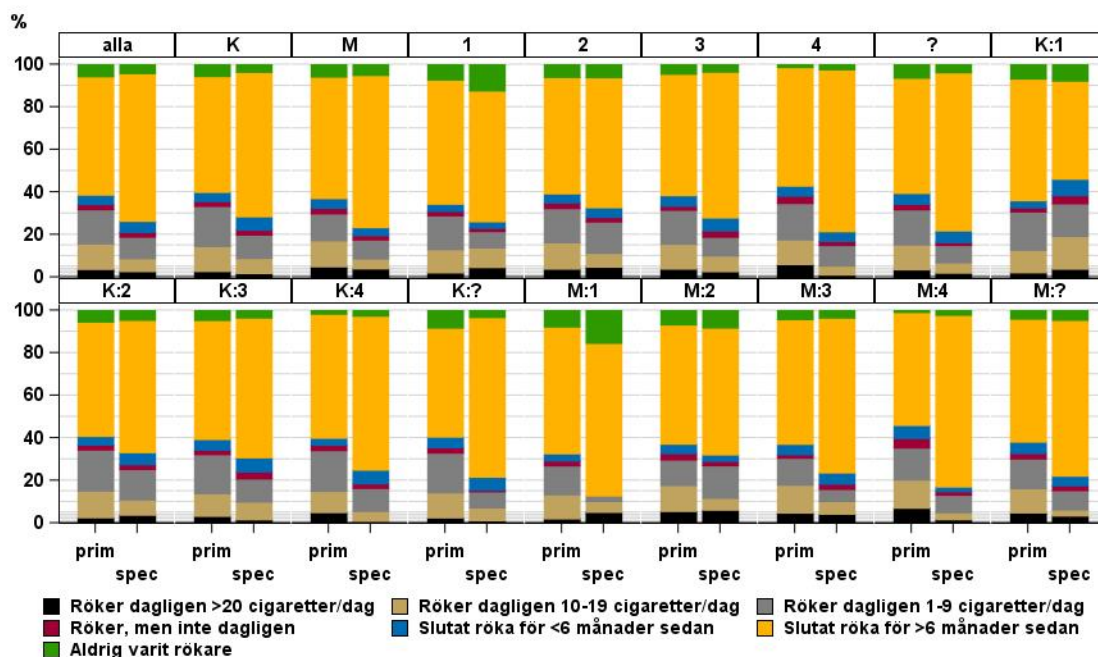
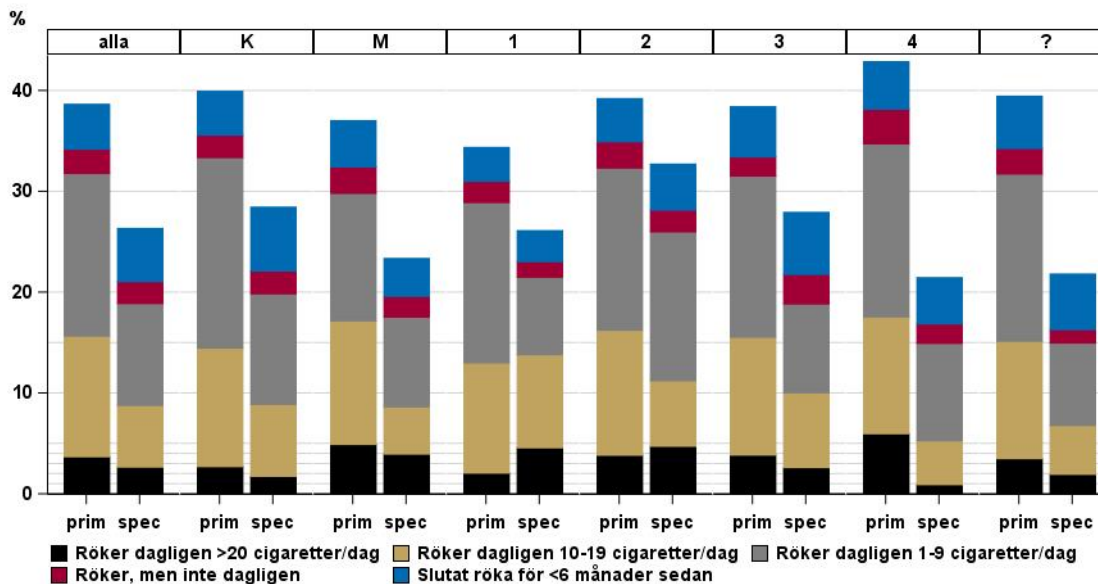
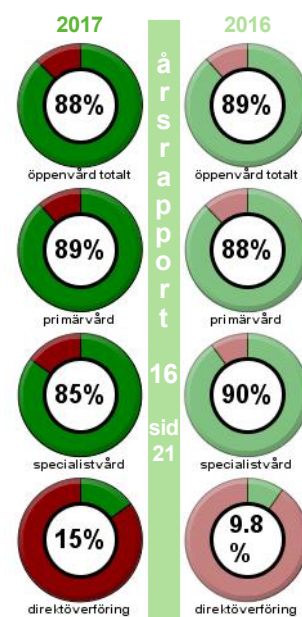
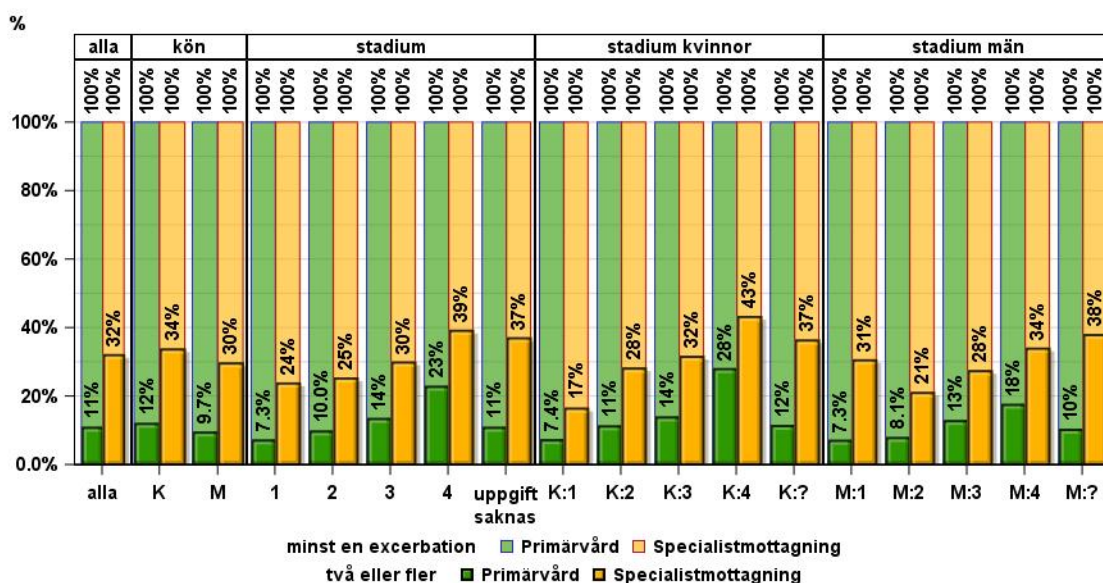


Fig. B4. Antal cigaretter per dag fördelade på kön, svårighetsgrad och vårdnivå. Ev rökstopp för mindre/mer än 6m.



Exacerbationer (akuta försämringstillfällen)

Fig. B5. Andelen patienter med exacerbationer, relaterat till stadium och kön.

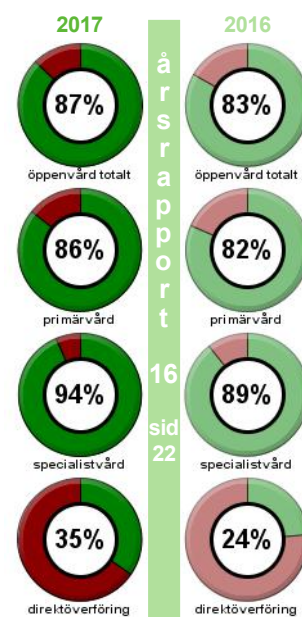
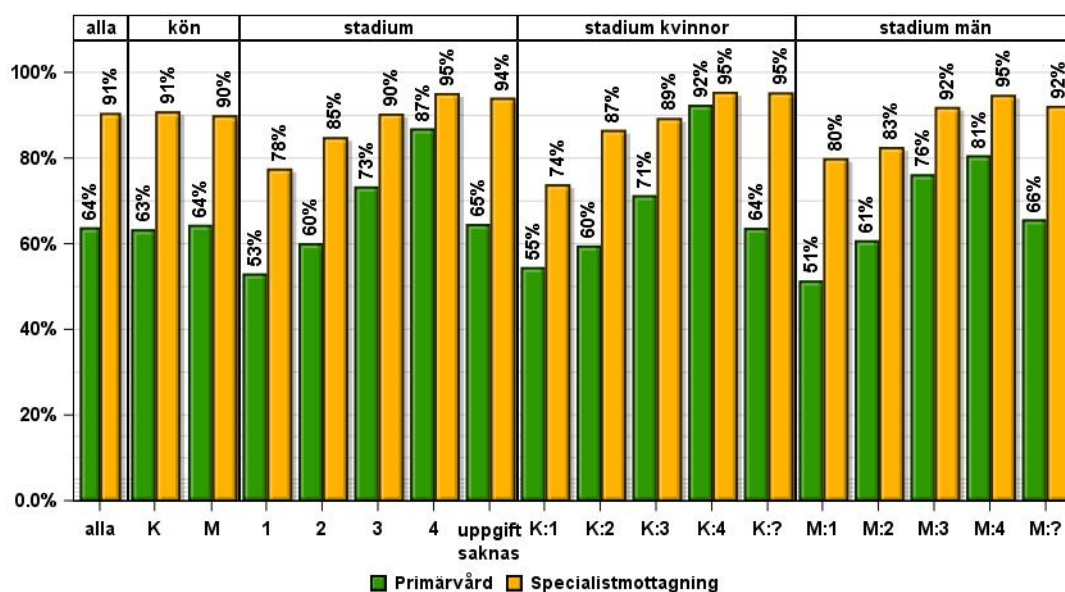


Tab. B3. Svarefrekvens avseende exacerbationer, antal exacerbationer fördelat på kön och svårighetsgrad..

Exacerbationer		alla	K	M	1	2	3	4	uppgift saknas
Öppenvård totalt	totalt	9805	5509	4296	872	4493	2465	642	1333
	svars-frekvens	8618 (88%)	4834 (88%)	3784 (88%)	785 (90%)	3997 (89%)	2234 (91%)	571 (89%)	1031 (77%)
	missing	1187	675	512	87	496	231	71	302
	noll eller en	7280 (84%)	4012 (83%)	3268 (86%)	719 (92%)	3538 (89%)	1823 (82%)	380 (67%)	820 (80%)
	två eller fler	1338 (16%)	822 (17%)	516 (14%)	66 (8%)	459 (11%)	411 (18%)	191 (33%)	211 (20%)
Primärvård	totalt	7697	4275	3422	808	4029	1754	236	870
	svars-frekvens	6823 (89%)	3779 (88%)	3044 (89%)	735 (91%)	3612 (90%)	1599 (91%)	217 (92%)	660 (76%)
	missing	874	496	378	73	417	155	19	210
	noll eller en	6068 (89%)	3318 (88%)	2750 (90%)	681 (93%)	3252 (90%)	1381 (86%)	167 (77%)	587 (89%)
	två eller fler	755 (11%)	461 (12%)	294 (10%)	54 (7%)	360 (10%)	218 (14%)	50 (23%)	73 (11%)
Spec-mott.	totalt	2151	1259	892	65	469	729	416	472
	svars-frekvens	1828 (85%)	1075 (85%)	753 (84%)	50 (77%)	389 (83%)	647 (89%)	363 (87%)	379 (80%)
	missing	323	184	139	15	80	82	53	93
	noll eller en	1238 (88%)	710 (86%)	528 (70%)	38 (76%)	290 (75%)	452 (70%)	220 (61%)	238 (63%)
	två eller fler	590 (32%)	365 (34%)	225 (30%)	12 (24%)	99 (25%)	195 (30%)	143 (39%)	141 (37%)

CAT, COPD Assessment Test

Fig. B6. Andelen patienter med rapporterad CAT ≥ 10 , relaterat till spirometriskt stadium och kön.

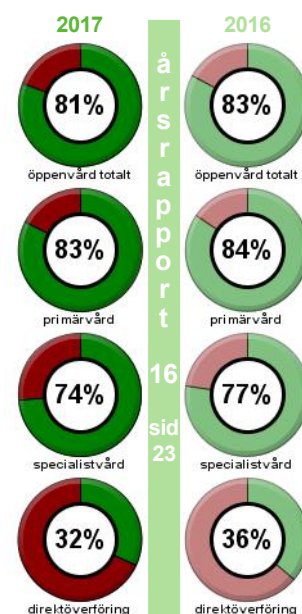
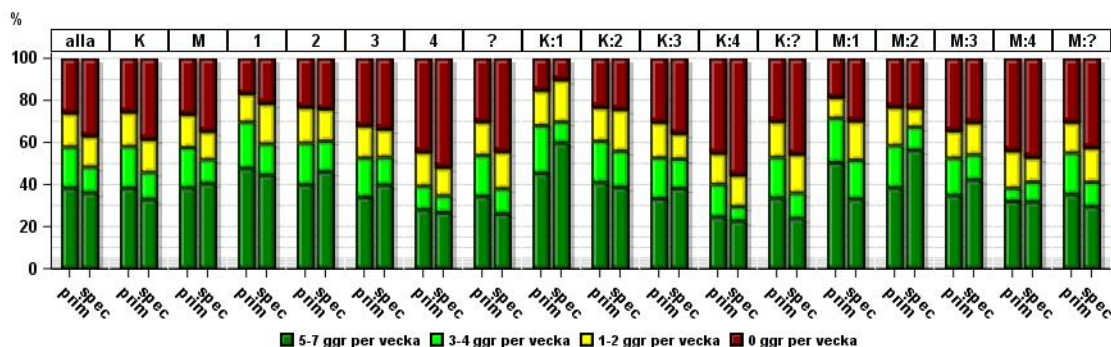


Tab. B4. Svarsfrekvens avseende CAT, antal CAT ≥ 10 fördelat på kön, stadium och vårdnivå.

CAT ≥ 10		alla	K	M	1	2	3	4	uppgift saknas
Öppenvård totalt	totalt	9805	5509	4296	872	4493	2465	642	1333
	svarsfrekvens	8573 (87%)	4843 (88%)	3730 (87%)	729 (84%)	3906 (87%)	2244 (91%)	587 (91%)	1107 (83%)
	CAT ≥ 10	6000 (70%)	3388 (70%)	2612 (70%)	401 (55%)	2457 (63%)	1761 (78%)	542 (92%)	839 (76%)
Primärvård	totalt	7697	4275	3422	808	4029	1754	236	870
	svarsfrekvens	6592 (86%)	3683 (86%)	2909 (85%)	671 (83%)	3472 (86%)	1563 (89%)	199 (84%)	687 (79%)
	CAT ≥ 10	4208 (64%)	2334 (63%)	1874 (64%)	356 (53%)	2088 (60%)	1147 (73%)	173 (87%)	444 (65%)
Spec-mott.	totalt	2151	1259	892	65	469	729	416	472
	svarsfrekvens	2015 (94%)	1182 (94%)	833 (93%)	58 (89%)	438 (93%)	698 (96%)	395 (95%)	426 (90%)
	CAT ≥ 10	1825 (91%)	1075 (91%)	750 (90%)	45 (78%)	372 (85%)	631 (90%)	376 (95%)	401 (94%)

Fysisk aktivitet

Fig. B7. Andelen patienter med olika grader av fysisk aktivitet relaterat till spirometriskt stadium och kön.

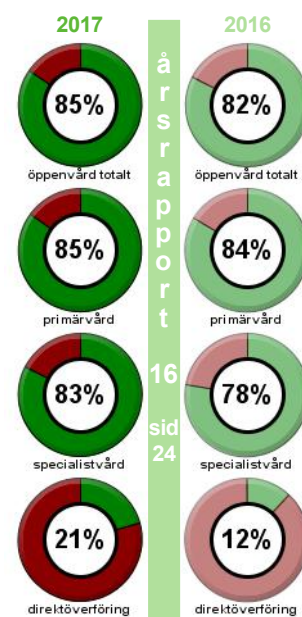
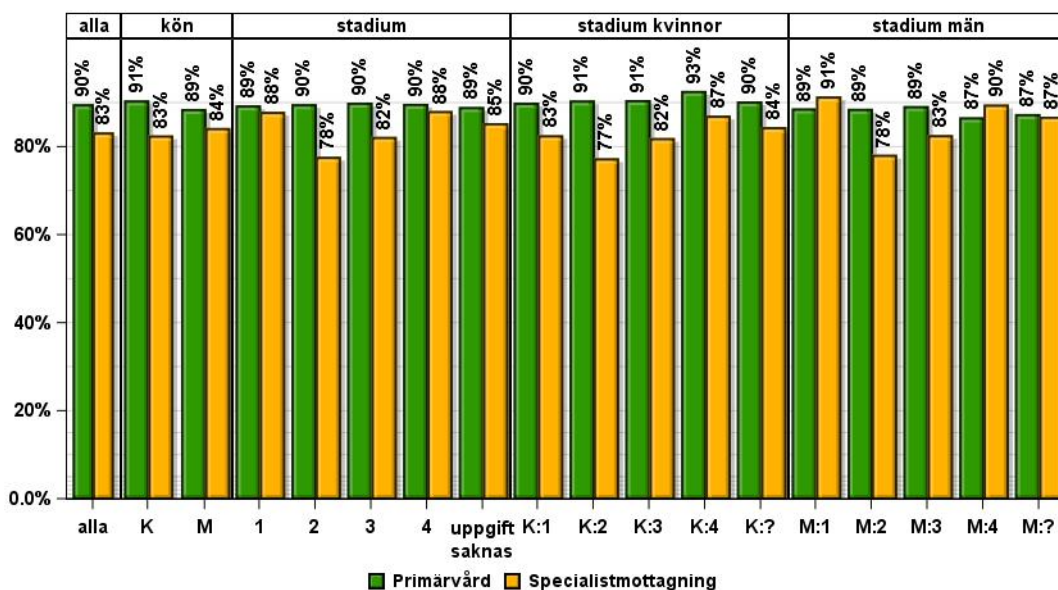


Tab. B5. Svarefrekvens avseende fysisk aktivitet fördelat på kön, svårighetsgrad och vårdnivå.

Fysisk aktivitet		alla	K	M	1	2	3	4	uppgift saknas
Öppenvård totalt	totalt	9805	5509	4296	872	4493	2465	642	1333
	svars-frekvens	7913 (81%)	4458 (81%)	3455 (80%)	728 (83%)	3675 (82%)	2047 (83%)	534 (83%)	929 (70%)
	missing	1892	1051	841	144	818	418	108	404
	0 ggr per vecka	2215 (28%)	1249 (28%)	966 (28%)	123 (17%)	849 (23%)	662 (32%)	263 (49%)	318 (34%)
	1-2 ggr per vecka	1247 (16%)	719 (16%)	528 (15%)	101 (14%)	618 (17%)	298 (15%)	77 (14%)	153 (16%)
	3-4 ggr per vecka	1433 (18%)	819 (18%)	614 (18%)	157 (22%)	714 (19%)	353 (17%)	50 (9.4%)	159 (17%)
	5-7 ggr per vecka	3018 (38%)	1671 (37%)	1347 (39%)	347 (48%)	1494 (41%)	734 (36%)	144 (27%)	299 (32%)
Primärvård	totalt	7697	4275	3422	808	4029	1754	236	870
	svars-frekvens	6354 (83%)	3544 (83%)	2810 (82%)	682 (84%)	3331 (83%)	1486 (85%)	205 (87%)	650 (75%)
	missing	1343	731	612	126	698	268	31	220
	0 ggr per vecka	1641 (26%)	899 (25%)	742 (26%)	113 (17%)	768 (23%)	474 (32%)	91 (44%)	195 (30%)
	1-2 ggr per vecka	1019 (16%)	578 (16%)	441 (16%)	92 (13%)	565 (17%)	226 (15%)	33 (16%)	103 (16%)
	3-4 ggr per vecka	1240 (20%)	701 (20%)	539 (19%)	150 (22%)	662 (20%)	278 (19%)	23 (11%)	127 (20%)
	5-7 ggr per vecka	2454 (39%)	1366 (39%)	1088 (39%)	327 (48%)	1336 (40%)	508 (34%)	58 (28%)	225 (35%)
Spec-mott.	totalt	2151	1259	892	65	469	729	416	472
	svars-frekvens	1588 (74%)	934 (74%)	654 (73%)	47 (72%)	348 (74%)	573 (79%)	335 (81%)	285 (60%)
	missing	563	325	238	18	121	156	81	187
	0 ggr per vecka	584 (37%)	358 (38%)	226 (35%)	10 (21%)	83 (24%)	192 (34%)	173 (52%)	126 (44%)
	1-2 ggr per vecka	233 (15%)	146 (16%)	87 (13%)	9 (19%)	53 (15%)	76 (13%)	45 (13%)	50 (18%)
	3-4 ggr per vecka	195 (12%)	120 (13%)	75 (11%)	7 (15%)	51 (15%)	76 (13%)	27 (8.1%)	34 (12%)
	5-7 ggr per vecka	576 (36%)	310 (33%)	266 (41%)	21 (45%)	161 (46%)	229 (40%)	90 (27%)	75 (26%)

Patientutbildning

Fig. B8. Andel manuellt rapporterade patienter som genomgått patientutbildning relaterat till kön och stadium.

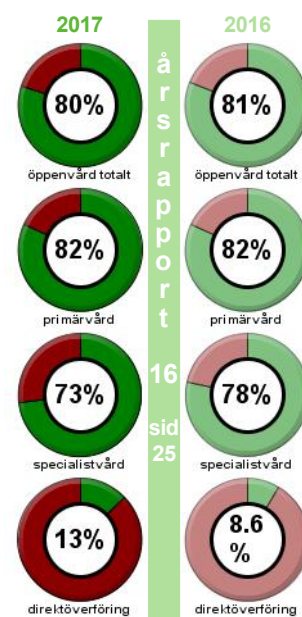
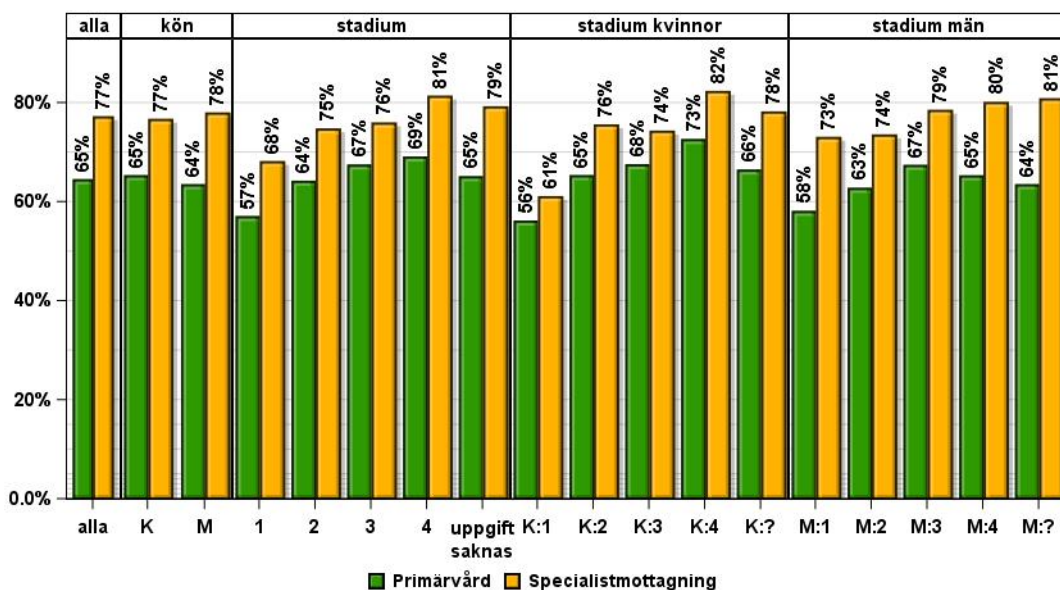


Tab. B6. Svansfrekvens avseende patientutbildning och de som genomgått denna relaterat till kön och stadium.

Patient-utb.		alla	K	M	1	2	3	4	uppgift saknas
Öppenvård totalt	totalt	9805	5509	4296	872	4493	2465	642	1333
	svansfrekvens	8290 (85%)	4677 (85%)	3613 (84%)	755 (87%)	3854 (86%)	2129 (86%)	550 (86%)	1002 (75%)
	Patient-utb.	7322 (88%)	4154 (89%)	3168 (88%)	674 (89%)	3411 (89%)	1868 (88%)	489 (89%)	880 (88%)
Primärvård	totalt	7697	4275	3422	808	4029	1754	236	870
	svansfrekvens	6542 (85%)	3648 (85%)	2894 (85%)	697 (86%)	3472 (86%)	1531 (87%)	214 (91%)	628 (72%)
	Patient-utb.	5865 (90%)	3302 (91%)	2563 (89%)	623 (89%)	3113 (90%)	1378 (90%)	192 (90%)	559 (89%)
Spec-mott.	totalt	2151	1259	892	65	469	729	416	472
	svansfrekvens	1779 (83%)	1049 (83%)	730 (82%)	58 (89%)	386 (82%)	608 (83%)	345 (83%)	382 (81%)
	Patient-utb.	1481 (83%)	866 (83%)	615 (84%)	51 (88%)	300 (78%)	500 (82%)	304 (88%)	326 (85%)
Direktöverf.	totalt	20253	11621	8632	1136	4459	1643	333	12682
	svansfrekvens	4192 (21%)	2377 (20%)	1815 (21%)	382 (34%)	1651 (37%)	645 (39%)	139 (42%)	1375 (11%)
	Patient-utb.	4034 (96%)	2299 (97%)	1735 (96%)	370 (97%)	1618 (98%)	628 (97%)	137 (99%)	1281 (93%)

Influensavaccination

Fig. B9. Andelen Influensavaccinerade [målvärde $\geq 80\%$] i den manuellt rapporterade kohorten relaterat till stadium och kön.

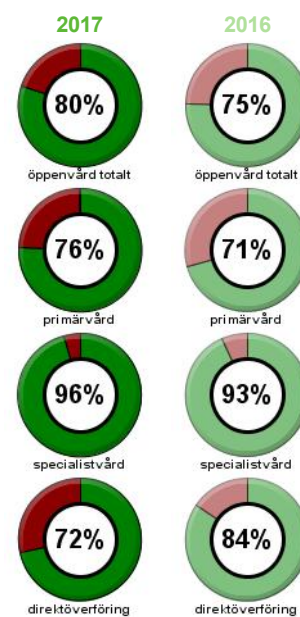
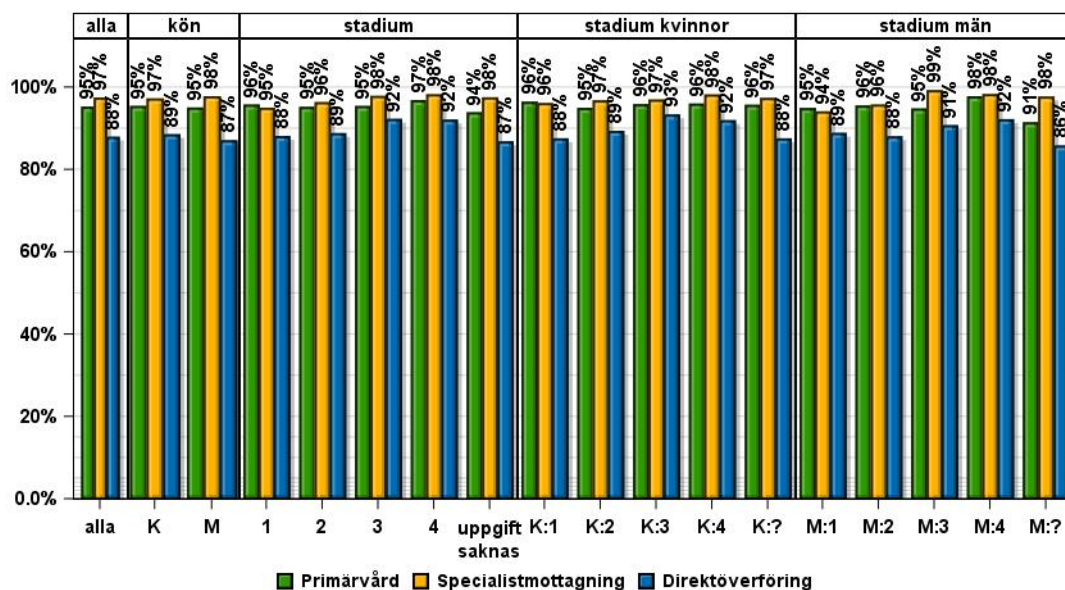


Tab. B7. Svarsfrekvens avseende influensavaccination och de som erhållit denna relaterat till kön och stadium.

Influensa-vaccination		alla	K	M	1	2	3	4	uppgift saknas
Öppenvård totalt	totalt	9805	5509	4296	872	4493	2465	642	1333
	svars-frekvens	7841 (80%)	4438 (81%)	3403 (79%)	673 (77%)	3669 (82%)	2034 (83%)	525 (82%)	940 (71%)
	Influensa-vaccination	5256 (67%)	3004 (68%)	2252 (66%)	389 (58%)	2391 (65%)	1421 (70%)	402 (77%)	653 (69%)
Primärvård	totalt	7697	4275	3422	808	4029	1754	236	870
	svars-frekvens	6293 (82%)	3525 (82%)	2768 (81%)	629 (78%)	3323 (82%)	1486 (85%)	204 (86%)	651 (75%)
	Influensa-vaccination	4061 (65%)	2303 (65%)	1758 (64%)	359 (57%)	2134 (64%)	1003 (67%)	141 (69%)	424 (65%)
Spec-mott.	totalt	2151	1259	892	65	469	729	416	472
	svars-frekvens	1573 (73%)	932 (74%)	641 (72%)	44 (68%)	349 (74%)	558 (77%)	328 (79%)	294 (62%)
	Influensa-vaccination	1215 (77%)	715 (77%)	500 (78%)	30 (68%)	261 (75%)	424 (76%)	267 (81%)	233 (79%)

Läkemedelsbehandling

Fig. B10. Andel patienter som står på någon medicin av de som besvarat frågan. För kön, stadium och vårdnivå.



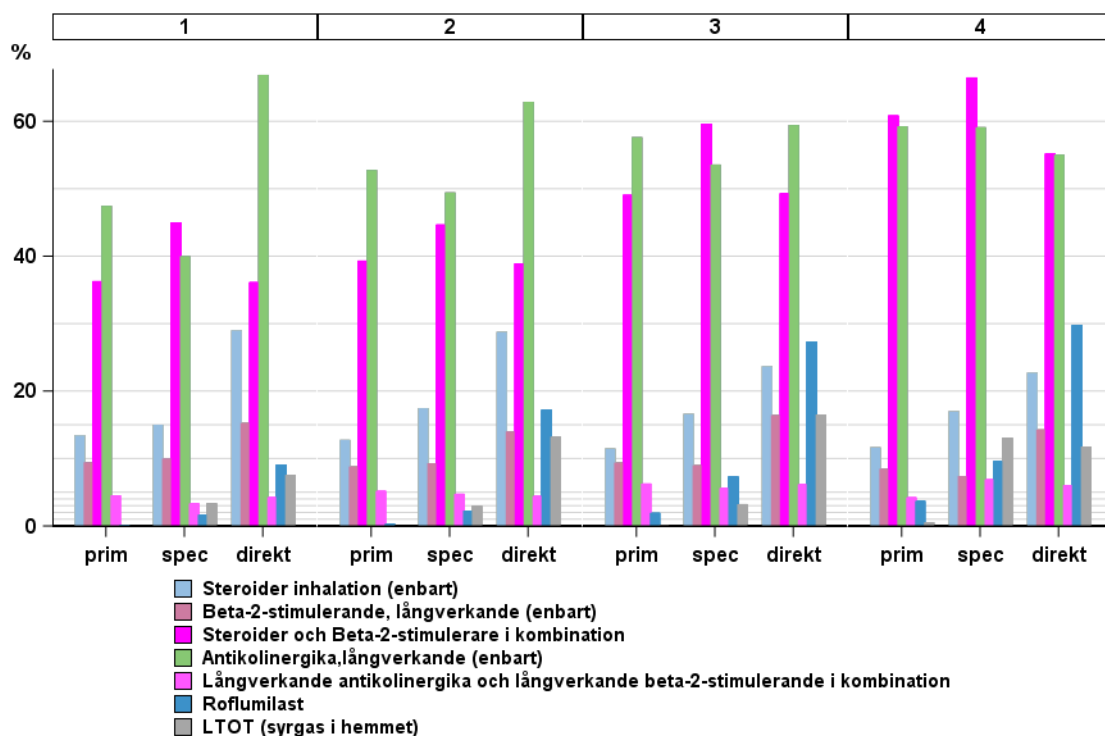
Tab. B8. Svarefrekvens och andel läkemedelsbehandlade för kön och ålder för olika vårdnivåer.

Andel läkemed. behandl.		alla	K	M	1	2	3
Öppenvård totalt	totalt	9805	5509	4296	872	4493	2465
	svars-frekvens	7852 (80%)	4489 (81%)	3363 (78%)	626 (72%)	3551 (79%)	2158 (88%)
	Andel läkemed. behandl	7525 (96%)	4305 (96%)	3220 (96%)	599 (96%)	3386 (95%)	2077 (96%)
Primärvård	totalt	7697	4275	3422	808	4029	1754
	svars-frekvens	5826 (76%)	3305 (77%)	2521 (74%)	567 (70%)	3114 (77%)	1464 (83%)
	Andel läkemed. behandl	5550 (95%)	3154 (95%)	2396 (95%)	543 (96%)	2965 (95%)	1397 (95%)
Spec-mott.	totalt	2151	1259	892	65	469	729
	svars-frekvens	2063 (96%)	1205 (96%)	858 (96%)	60 (92%)	441 (94%)	711 (98%)
	Andel läkemed. behandl	2011 (97%)	1172 (97%)	839 (98%)	57 (95%)	425 (96%)	696 (98%)
Direktöverf.	totalt	20253	11621	8632	1136	4459	1643
	svars-frekvens	14489 (72%)	8414 (72%)	6075 (70%)	774 (68%)	3301 (74%)	1309 (80%)
	Andel läkemed. behandl	12742 (88%)	7451 (89%)	5291 (87%)	682 (88%)	2932 (89%)	1208 (92%)

Tab. B9. Andel som står på 0-9 mediciner för sin KOL fördelat på kön och vårdnivå.

vårdnivå	ant med	alla	K	M
Direktöverf.	8	0.0	0.0	0.1
	7	0.2	0.2	0.1
	6	0.6	0.6	0.5
	5	2.8	3.1	2.3
	4	9.2	9.7	8.4
	3	19.9	20.0	19.7
	2	28.2	27.9	28.7
	1	26.6	26.5	26.8
	0	11.3	10.7	12.2
	11	1.1	1.2	1.1
	10	0.0	0.0	0.0
	9	0.0	0.0	0.0
Primärvård	7	0.0	0.0	0.0
	6	0.1	0.1	0.0
	5	0.7	0.8	0.6
	4	5.0	5.3	4.7
	3	23.3	24.3	22.0
	2	37.2	37.2	37.2
	1	29.0	27.8	30.7
	0	4.6	4.5	4.8
Spec-mott.	8	0.0	.	0.1
	7	0.3	0.3	0.2
	6	1.8	1.6	2.1
	5	5.6	6.1	4.9
	4	18.4	19.4	16.9
	3	33.5	33.8	33.1
	2	25.6	25.1	26.3
	1	12.3	11.0	14.1
	0	2.5	2.7	2.2
Öppenvård totalt	8	0.0	.	0.0
	7	0.1	0.1	0.1
	6	0.5	0.5	0.6
	5	2.0	2.2	1.7
	4	8.5	9.1	7.8
	3	26.0	26.8	24.9
	2	34.2	34.0	34.6
	1	24.5	23.2	26.3
	0	4.1	4.0	4.1

Fig. B11. Användning av olika KOL-mediciner för kön, stadium och vårdnivå.



		1	2	3	4
	medicin	n(%)	n(%)	n(%)	n(%)
Primärvård	Steroider inhalation (enbart)	74 / 551 (13%)	388 / 3043 (13%)	166 / 1449 (11%)	22 / 189 (12%)
	Beta-2-stimulerande, långverkande (enbart)	52 / 551 (9.4%)	268 / 3043 (8.8%)	136 / 1449 (9.4%)	16 / 189 (8.5%)
	Steroider och Beta-2-stimulerare i kombination	200 / 551 (36%)	1197 / 3043 (39%)	711 / 1449 (49%)	115 / 189 (61%)
	Antikolinergika, långverkande (enbart)	261 / 550 (47%)	1604 / 3040 (53%)	835 / 1449 (58%)	112 / 189 (59%)
	Långverkande antikolinergika och långverkande beta-2-stimulerande i kombination	25 / 551 (4.5%)	158 / 3044 (5.2%)	91 / 1449 (6.3%)	8 / 189 (4.2%)
	Roflumilast	1 / 550 (0.2%)	10 / 3038 (0.3%)	28 / 1449 (1.9%)	7 / 189 (3.7%)
	LTOT (syrgas i hemmet)	0 / 550 (0.0%)	0 / 3038 (0.0%)	1 / 1449 (0.1%)	1 / 189 (0.5%)
Specialistmottagning	Steroider inhalation (enbart)	9 / 60 (15%)	77 / 441 (17%)	118 / 711 (17%)	69 / 406 (17%)
	Beta-2-stimulerande, långverkande (enbart)	6 / 60 (10%)	41 / 441 (9.3%)	64 / 711 (9.0%)	30 / 406 (7.4%)
	Steroider och Beta-2-stimulerare i kombination	27 / 60 (45%)	197 / 441 (45%)	424 / 711 (60%)	270 / 406 (67%)
	Antikolinergika, långverkande (enbart)	24 / 60 (40%)	218 / 441 (49%)	381 / 711 (54%)	240 / 406 (59%)
	Långverkande antikolinergika och långverkande beta-2-stimulerande i kombination	2 / 60 (3.3%)	21 / 441 (4.8%)	40 / 711 (5.6%)	28 / 406 (6.9%)
	Roflumilast	1 / 60 (1.7%)	10 / 441 (2.3%)	52 / 711 (7.3%)	39 / 406 (9.6%)
	LTOT (syrgas i hemmet)	2 / 60 (3.3%)	13 / 441 (2.9%)	23 / 711 (3.2%)	53 / 406 (13%)
Direktöverföring	Steroider inhalation (enbart)	114 / 393 (29%)	505 / 1755 (29%)	170 / 718 (24%)	35 / 154 (23%)
	Beta-2-stimulerande, långverkande (enbart)	60 / 393 (15%)	246 / 1755 (14%)	118 / 718 (16%)	22 / 154 (14%)
	Steroider och Beta-2-stimulerare i kombination	142 / 393 (36%)	683 / 1755 (39%)	354 / 718 (49%)	85 / 154 (55%)
	Antikolinergika, långverkande (enbart)	311 / 465 (67%)	1349 / 2145 (63%)	595 / 1001 (59%)	120 / 218 (55%)
	Långverkande antikolinergika och långverkande beta-2-stimulerande i kombination	26 / 609 (4.3%)	121 / 2730 (4.4%)	71 / 1147 (6.2%)	14 / 231 (6.1%)
	Roflumilast	6 / 66 (9.1%)	57 / 331 (17%)	38 / 139 (27%)	14 / 47 (30%)
	LTOT (syrgas i hemmet)	5 / 66 (7.6%)	43 / 325 (13%)	19 / 115 (17%)	4 / 34 (12%)

Fig. B12. Användning av olika KOL-mediciner för kvinnor, stadium och vårdnivå.

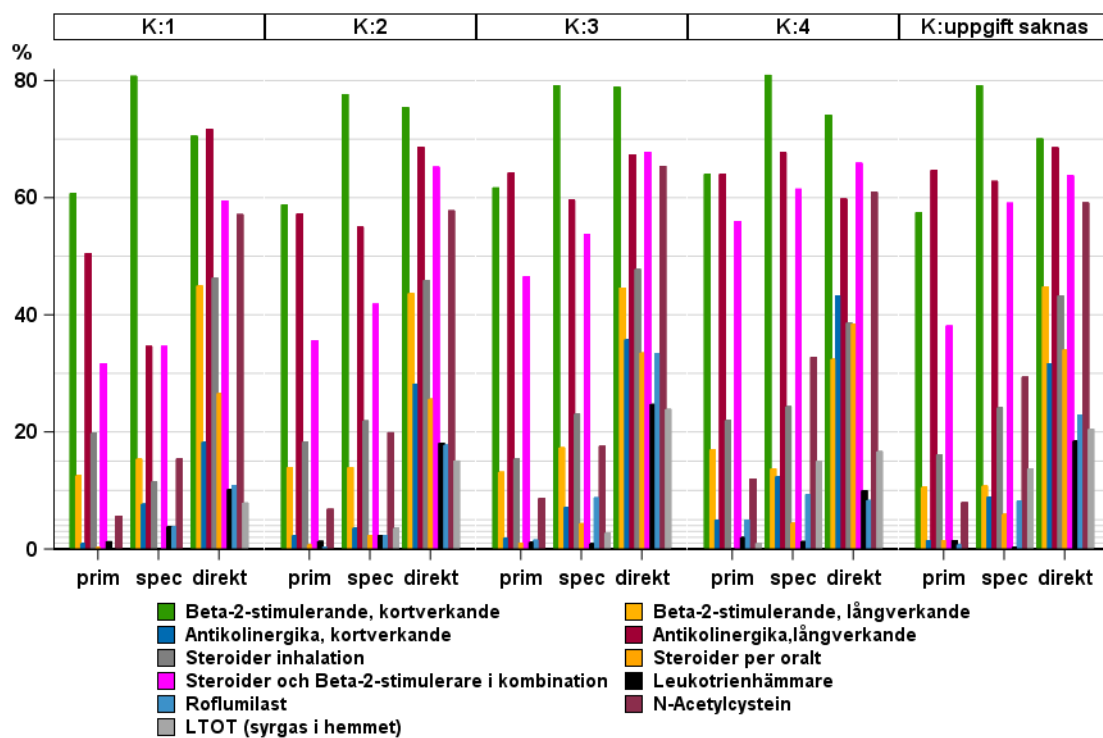
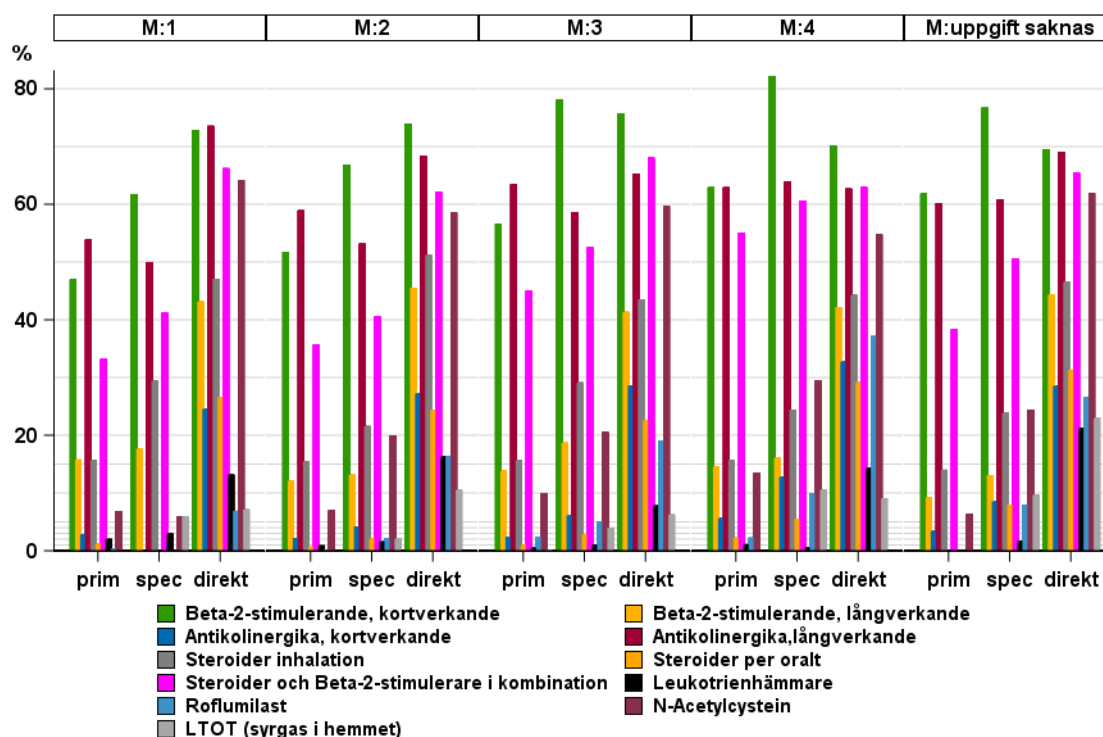
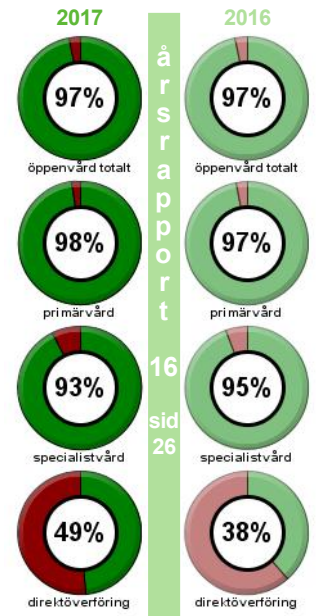
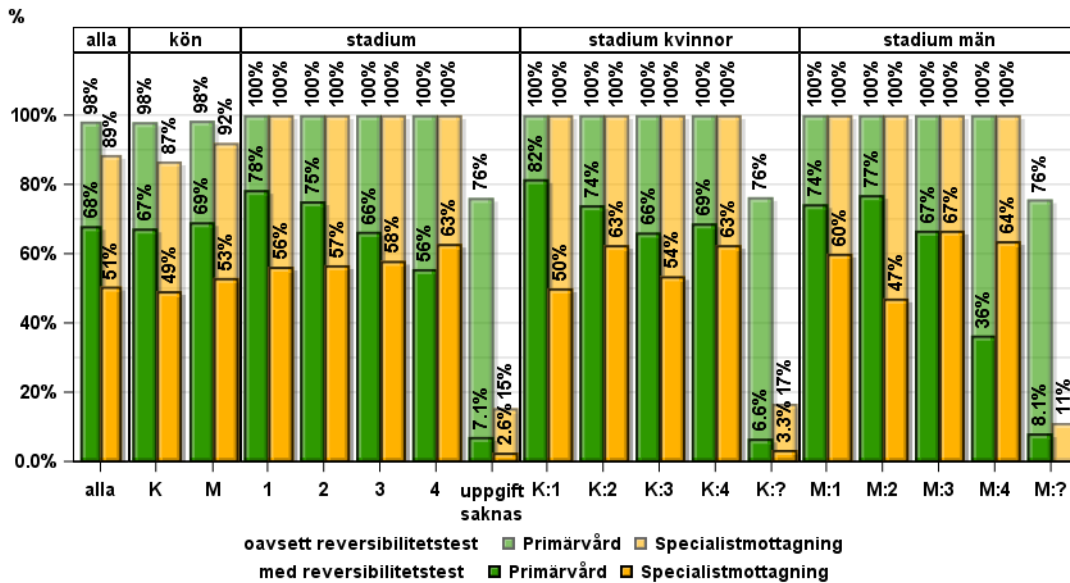


Fig. B13. Användning av olika KOL-mediciner för män, stadium och vårdnivå.



Spirometri

Fig. C1. Andel patienter som gjort spirometri redovisat för kön, stadium och vårdnivå - manuella registreringar.

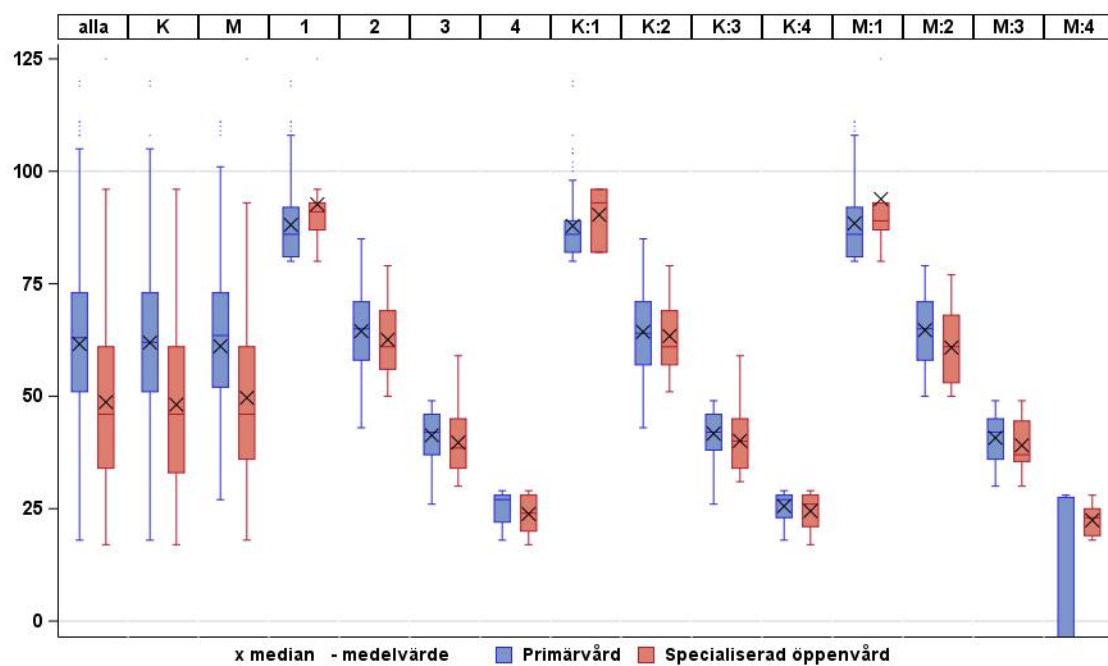


Tab. C1. Svarefrekvens avseende spirometri, med och utan reverstest fördelade på kön, stadium och vårdnivå.

Spirometri		alla	K	M	1	2	3	4	uppgift saknas
Öppenvård totalt	totalt	1786	1106	680	178	934	408	62	204
	svars-frekvens	1733 (97.0%)	1073 (97.0%)	660 (97.1%)	178 (100%)	934 (100%)	408 (100%)	62 (100%)	151 (74.0%)
	missing	53	33	20					53
	Nej	60 (3.5%)	43 (4.0%)	17 (2.6%)					60 (39.7%)
	Utan rev.-test	541 (31.2%)	342 (31.9%)	199 (30.2%)	42 (23.6%)	246 (26.3%)	146 (35.8%)	25 (40.3%)	82 (54.3%)
	Med rev.-test	1132 (65.3%)	688 (64.1%)	444 (67.3%)	136 (76.4%)	688 (73.7%)	262 (64.2%)	37 (59.7%)	9 (6.0%)
Primärvård	totalt	1479	906	573	162	844	303	27	143
	svars-frekvens	1449 (98.0%)	886 (97.8%)	563 (98.3%)	162 (100%)	844 (100%)	303 (100%)	27 (100%)	113 (79.0%)
	missing	30	20	10					30
	Nej	27 (1.9%)	18 (2.0%)	9 (1.6%)					27 (23.9%)
	Utan rev.-test	437 (30.2%)	272 (30.7%)	165 (29.3%)	35 (21.6%)	210 (24.9%)	102 (33.7%)	12 (44.4%)	78 (69.0%)
	Med rev.-test	985 (68.0%)	596 (67.3%)	389 (69.1%)	127 (78.4%)	634 (75.1%)	201 (66.3%)	15 (55.6%)	8 (7.1%)
Spec-mott.	totalt	310	200	110	16	90	107	35	62
	svars-frekvens	287 (92.6%)	187 (93.5%)	100 (90.9%)	16 (100%)	90 (100%)	107 (100%)	35 (100%)	39 (62.9%)
	missing	23	13	10					23
	Nej	33 (11.5%)	25 (13.4%)	8 (8.0%)					33 (84.6%)
	Utan rev.-test	109 (38.0%)	70 (37.4%)	39 (39.0%)	7 (43.8%)	39 (43.3%)	45 (42.1%)	13 (37.1%)	5 (12.8%)
	Med rev.-test	145 (50.5%)	92 (49.2%)	53 (53.0%)	9 (56.3%)	51 (56.7%)	62 (57.9%)	22 (62.9%)	1 (2.6%)

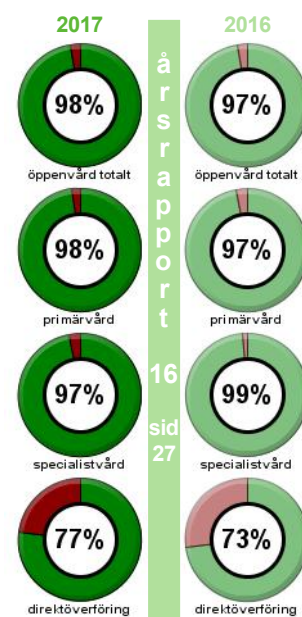
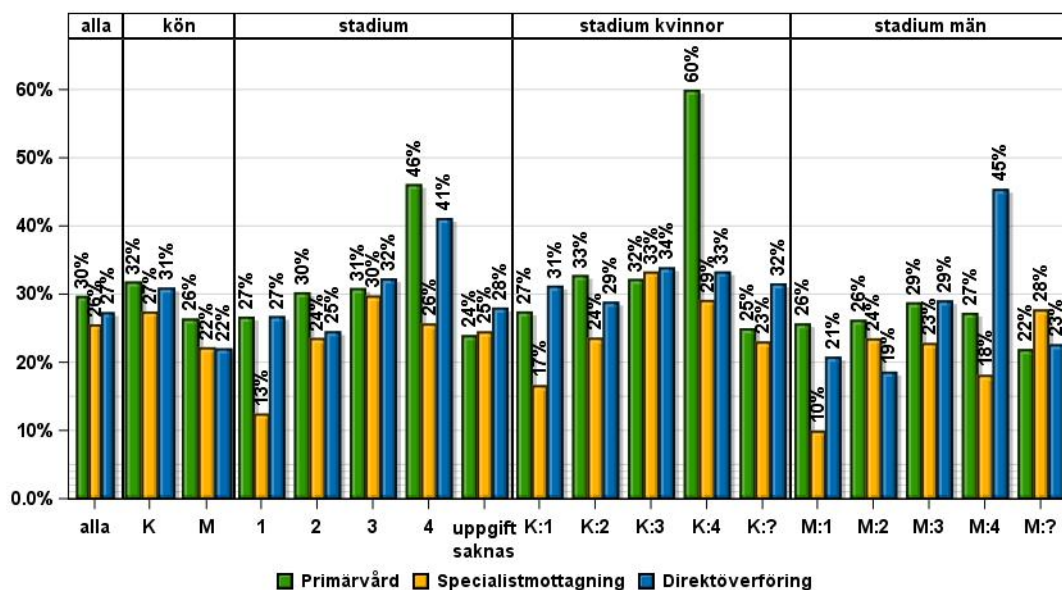
För kategoriska variabler presenteras n (%).

Fig. C2. FEV1 % av förväntat värde efter inhalation av beta2-stimulerare fördelat på kön, stadium och vårdnivå



Rökning

Fig. C3. Andel registrerade rökare (även de som slutat < 6 m) uppdelat efter kön, stadium och vårdnivå.



Tab. C2. Svarefrekvens avseende rökning och andel rökare uppdelade på kön, stadium och vårdnivå.

Rökning		alla	K	M	1	2	3	4
Öppenvård totalt	totalt	1786	1106	680	178	934	408	62
	svars-frekvens	1743 (98%)	1078 (97%)	665 (98%)	177 (99%)	921 (99%)	403 (99%)	61 (98%)
	Rökare	505 (29%)	335 (31%)	170 (26%)	45 (25%)	273 (30%)	123 (31%)	21 (34%)
Primärvård	totalt	1479	906	573	162	844	303	27
	svars-frekvens	1445 (98%)	885 (98%)	560 (98%)	161 (99%)	832 (99%)	301 (99%)	26 (96%)
	Rökare	430 (30%)	282 (32%)	148 (26%)	43 (27%)	252 (30%)	93 (31%)	12 (46%)
Spec-mott.	totalt	310	200	110	16	90	107	35
	svars-frekvens	301 (97%)	193 (97%)	108 (98%)	16 (100%)	89 (99%)	104 (97%)	35 (100%)
	Rökare	77 (26%)	53 (27%)	24 (22%)	2 (13%)	21 (24%)	31 (30%)	9 (26%)
Direktöverf.	totalt	1961	1194	767	128	562	174	20
	svars-frekvens	1513 (77%)	901 (75%)	612 (80%)	112 (88%)	521 (93%)	164 (94%)	17 (85%)
	Rökare	414 (27%)	279 (31%)	135 (22%)	30 (27%)	128 (25%)	53 (32%)	7 (41%)
Erbjuden avvänjning *		82 (20%)	54 (19%)	28 (21%)	11 (37%)	36 (28%)	15 (28%)	1 (14%)

* Erbjuden avvänjning = andel av rökare som under året erbjudits avvänjning

Fig. C4. Antal cigaretter per dag fördelade på kön, stadium och vårdnivå samt rökstopp för mindre/mer än 6 mån.

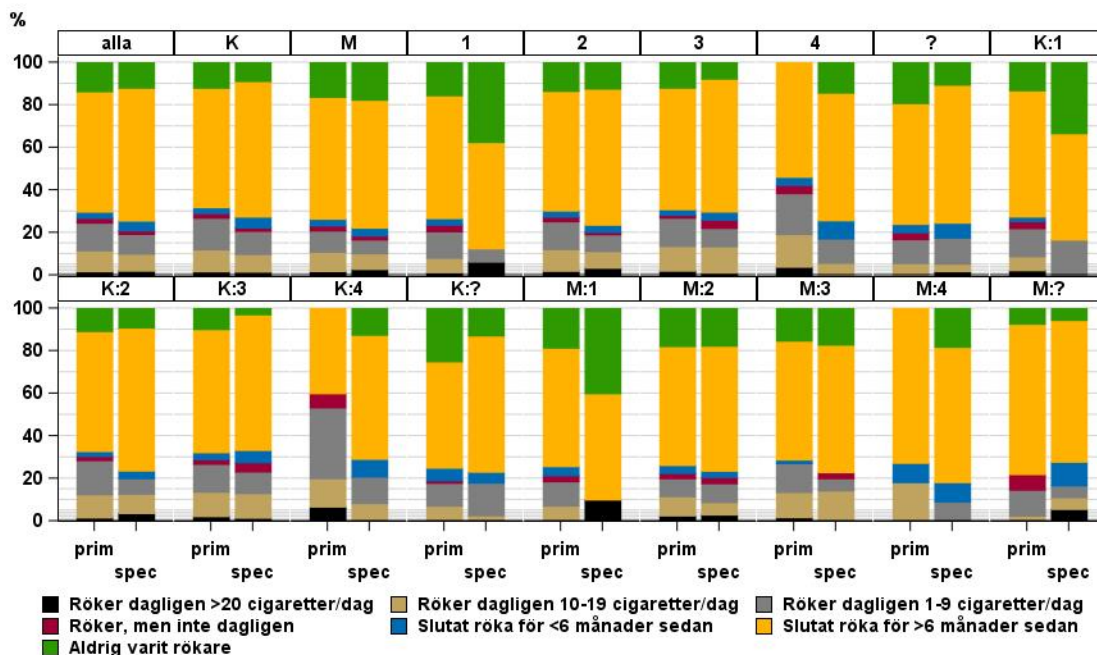
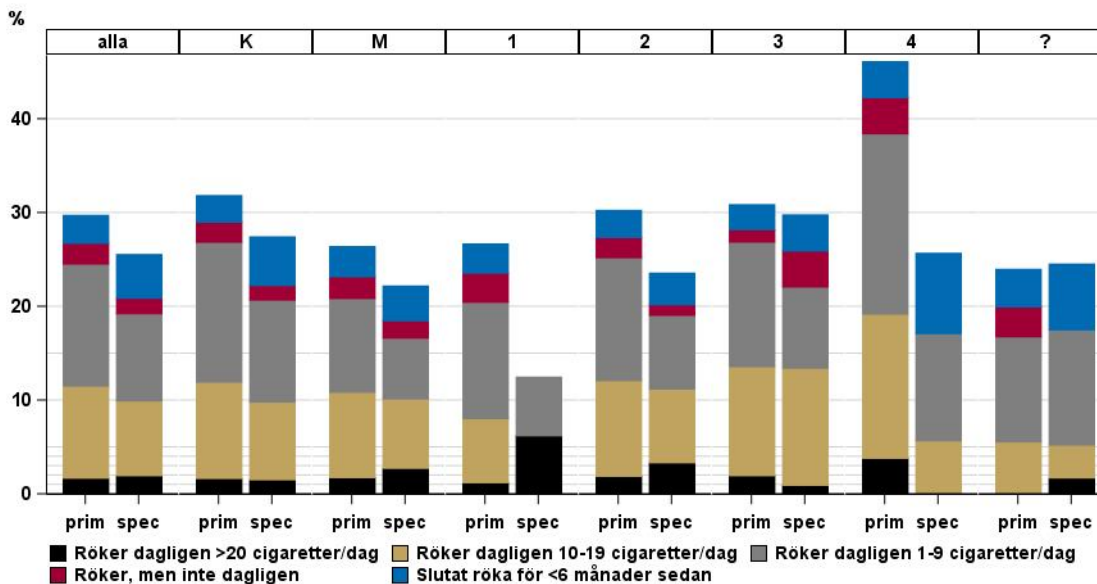
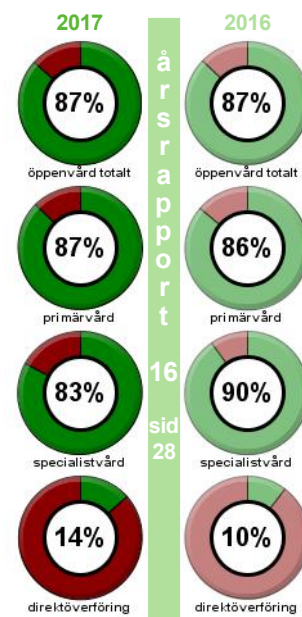
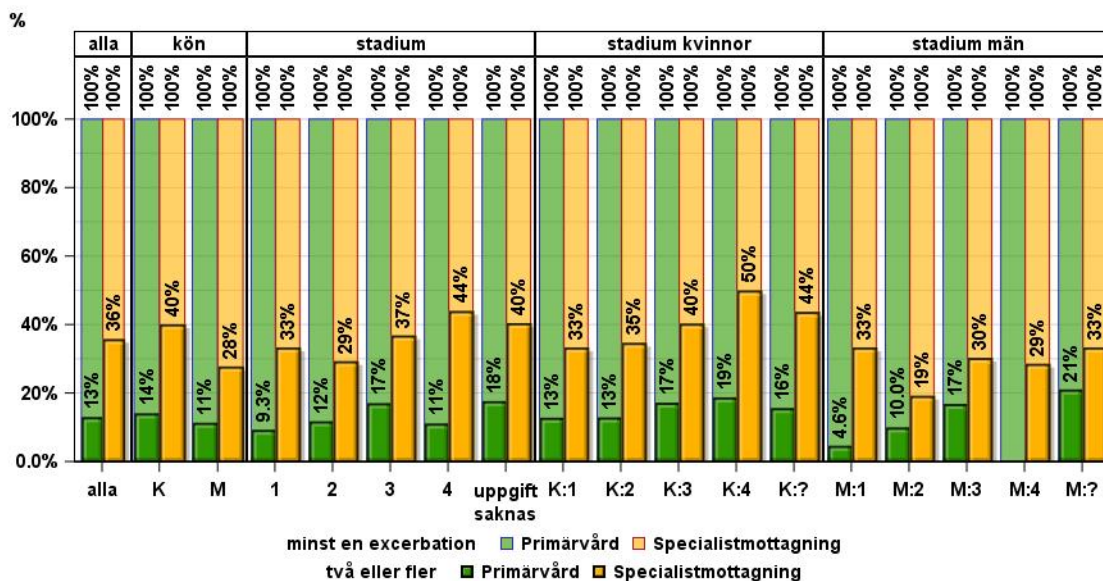


Fig. C4. Antal cigaretter per dag fördelade på kön, stadium och vårdnivå samt rökstopp för mindre/mer än 6 mån.



Exacerbationer (akuta försämringstillfällen)

Fig. C5. Andel patienter med exacerbationer, per stadium, kön och vårdnivå - manuella registreringar.

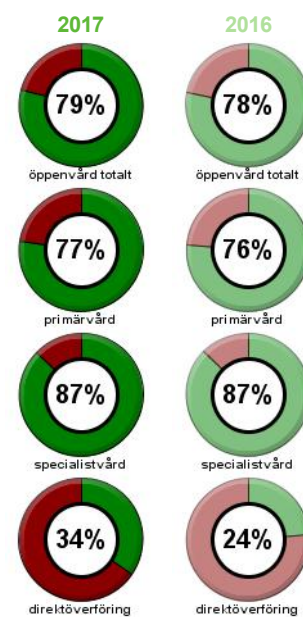
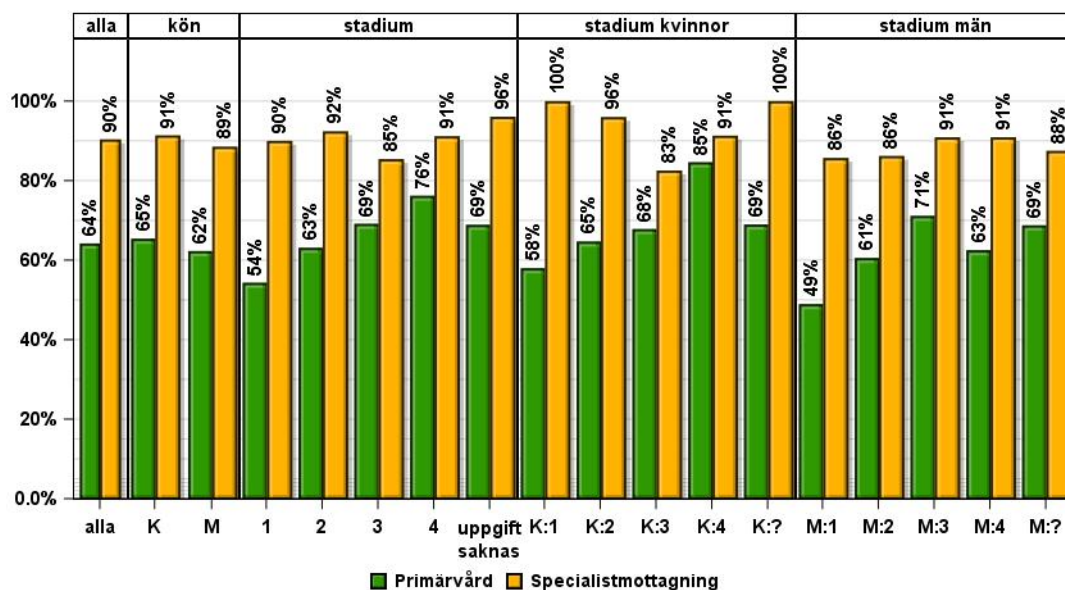


Tab. C3. Svarshänsyn avseende exacerbationer. Genomgångna (1, > 2) uppdelade på kön, stadium och vårdnivå.

Exacerbationer		alla	K	M	1	2	3	4	uppgift saknas
Öppenvård totalt	totalt	1786	1106	680	178	934	408	62	204
	svars-frekvens	1548 (87%)	948 (86%)	600 (88%)	166 (93%)	824 (88%)	358 (88%)	52 (84%)	148 (73%)
	missing	238	158	80	12	110	50	10	56
	noll eller en	1288 (83%)	771 (81%)	517 (86%)	147 (89%)	714 (87%)	278 (78%)	38 (73%)	111 (75%)
	två eller fler	260 (17%)	177 (19%)	83 (14%)	19 (11%)	110 (13%)	80 (22%)	14 (27%)	37 (25%)
Primärvård	totalt	1479	906	573	162	844	303	27	143
	svars-frekvens	1293 (87%)	781 (86%)	512 (89%)	151 (93%)	749 (89%)	264 (87%)	27 (100%)	102 (71%)
	missing	186	125	61	11	95	39		41
	noll eller en	1125 (87%)	671 (86%)	454 (89%)	137 (91%)	661 (88%)	219 (83%)	24 (89%)	84 (82%)
	två eller fler	168 (13%)	110 (14%)	58 (11%)	14 (9%)	88 (12%)	45 (17%)	3 (11%)	18 (18%)
Spec-mott.	totalt	310	200	110	16	90	107	35	62
	svars-frekvens	257 (83%)	167 (84%)	90 (82%)	15 (94%)	75 (83%)	95 (89%)	25 (71%)	47 (76%)
	missing	53	33	20	1	15	12	10	15
	noll eller en	165 (64%)	100 (60%)	65 (72%)	10 (67%)	53 (71%)	60 (63%)	14 (56%)	28 (60%)
	två eller fler	92 (36%)	67 (40%)	25 (28%)	5 (33%)	22 (29%)	35 (37%)	11 (44%)	19 (40%)

CAT, COPD Assessment Test

Fig. C6. Andelen patienter med rapporterad CAT >=10, relaterat till spirometriskt stadium och kön och vårdnivå.

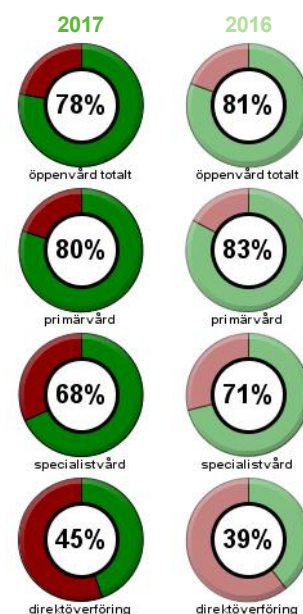
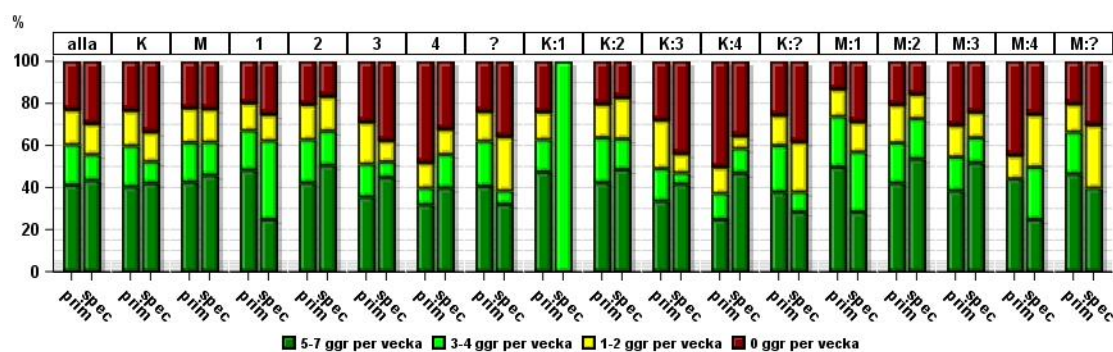


Tab. C4. Svarefrekvens avseende CAT, antal CAT >=10 fördelat på kön, stadium och vårdnivå.

CAT >=10		alla	K	M	1	2	3	4	uppgift saknas
Öppenvård totalt	totalt	1786	1106	680	178	934	408	62	204
	svarefrekvens	1413 (79%)	879 (79%)	534 (79%)	126 (71%)	755 (81%)	337 (83%)	55 (89%)	140 (69%)
	CAT >=10	977 (69%)	620 (71%)	357 (67%)	72 (57%)	500 (66%)	248 (74%)	47 (85%)	110 (79%)
Primärvård	totalt	1479	906	573	162	844	303	27	143
	svarefrekvens	1145 (77%)	705 (78%)	440 (77%)	116 (72%)	675 (80%)	243 (80%)	21 (78%)	90 (63%)
	CAT >=10	735 (64%)	461 (65%)	274 (62%)	63 (54%)	426 (63%)	168 (69%)	16 (76%)	62 (69%)
Spec-mott.	totalt	310	200	110	16	90	107	35	62
	svarefrekvens	270 (87%)	174 (87%)	96 (87%)	10 (63%)	79 (88%)	96 (90%)	34 (97%)	51 (82%)
	CAT >=10	244 (90%)	159 (91%)	85 (89%)	9 (90%)	73 (92%)	82 (85%)	31 (91%)	49 (96%)

Fysisk aktivitet

Fig. C7. Omfattning av fysisk aktivitet uppdelat på kön, stadium och vårdnivå.

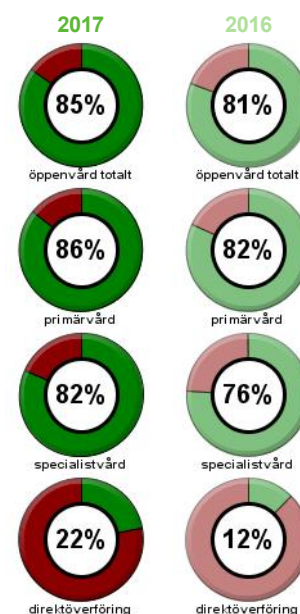
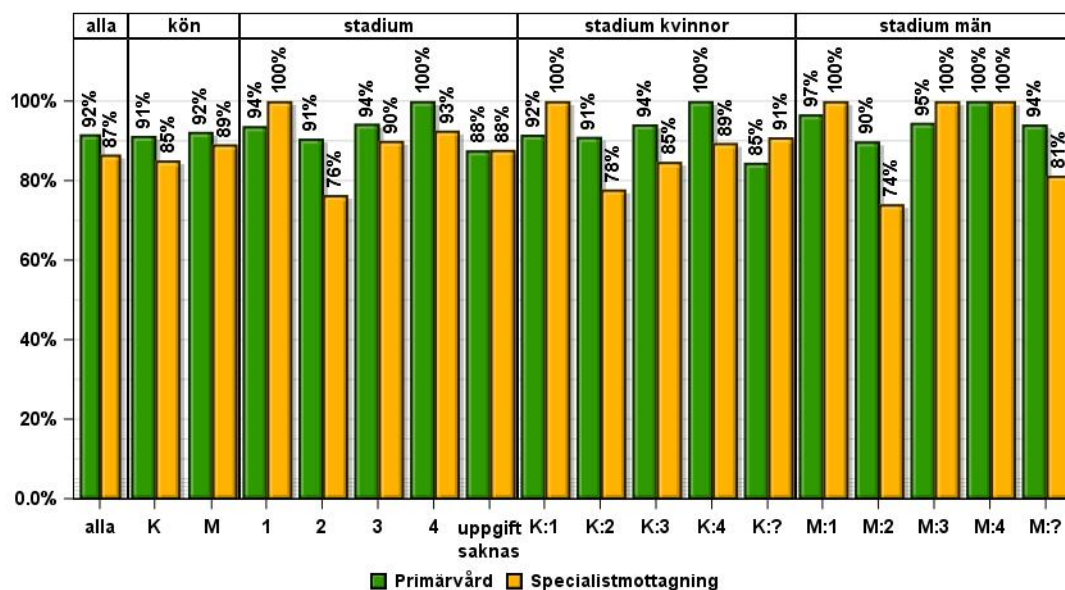


Tab. C5. Svarefrekvens avseende fysisk aktivitet samt genomförd sådan fördelat på kön, stadium och vårdnivå.

Fysisk aktivitet		alla	K	M	1	2	3	4	uppgift saknas
Öppenvård totalt	totalt	1786	1106	680	178	934	408	62	204
	svars-frekvens	1395 (78%)	874 (79%)	521 (77%)	146 (82%)	755 (81%)	321 (79%)	50 (81%)	123 (60%)
	missing	391	232	159	32	179	87	12	81
	0 ggr per vecka	331 (24%)	216 (25%)	115 (22%)	29 (20%)	150 (20%)	100 (31%)	20 (40%)	32 (26%)
	1-2 ggr per vecka	228 (16%)	143 (16%)	85 (16%)	19 (13%)	126 (17%)	56 (17%)	6 (12%)	21 (17%)
	3-4 ggr per vecka	254 (18%)	158 (18%)	96 (18%)	29 (20%)	153 (20%)	44 (14%)	6 (12%)	22 (18%)
	5-7 ggr per vecka	582 (42%)	357 (41%)	225 (43%)	69 (47%)	326 (43%)	121 (38%)	18 (36%)	48 (39%)
Primärvård	totalt	1479	906	573	162	844	303	27	143
	svars-frekvens	1185 (80%)	739 (82%)	446 (78%)	138 (85%)	688 (82%)	241 (80%)	25 (93%)	93 (65%)
	missing	294	167	127	24	156	62	2	50
	0 ggr per vecka	269 (23%)	171 (23%)	98 (22%)	27 (20%)	139 (20%)	69 (29%)	12 (48%)	22 (24%)
	1-2 ggr per vecka	197 (17%)	124 (17%)	73 (16%)	18 (13%)	115 (17%)	48 (20%)	3 (12%)	13 (14%)
	3-4 ggr per vecka	228 (19%)	144 (19%)	84 (19%)	26 (19%)	142 (21%)	38 (16%)	2 (8.0%)	20 (22%)
	5-7 ggr per vecka	491 (41%)	300 (41%)	191 (43%)	67 (49%)	292 (42%)	86 (36%)	8 (32%)	38 (41%)
Spec-mott.	totalt	310	200	110	16	90	107	35	62
	svars-frekvens	211 (68%)	135 (68%)	76 (69%)	8 (50%)	67 (74%)	80 (75%)	25 (71%)	31 (50%)
	missing	99	65	34	8	23	27	10	31
	0 ggr per vecka	62 (29%)	45 (33%)	17 (22%)	2 (25%)	11 (16%)	30 (38%)	8 (32%)	11 (35%)
	1-2 ggr per vecka	31 (15%)	19 (14%)	12 (16%)	1 (13%)	11 (16%)	8 (10%)	3 (12%)	8 (26%)
	3-4 ggr per vecka	26 (12%)	14 (10%)	12 (16%)	3 (38%)	11 (16%)	6 (7.5%)	4 (16%)	2 (6.5%)
	5-7 ggr per vecka	92 (44%)	57 (42%)	35 (46%)	2 (25%)	34 (51%)	36 (45%)	10 (40%)	10 (32%)

Patientutbildning

Fig. C8. Andel manuellt rapporterade patienter som genomgått patientutbildning relaterat till kön och stadium.

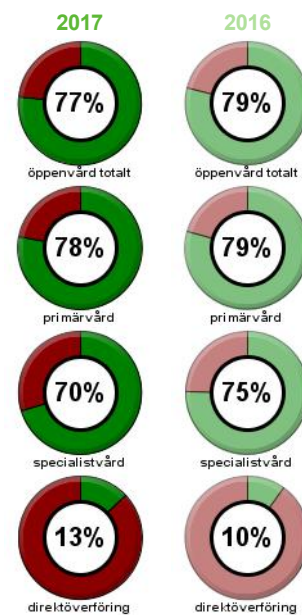
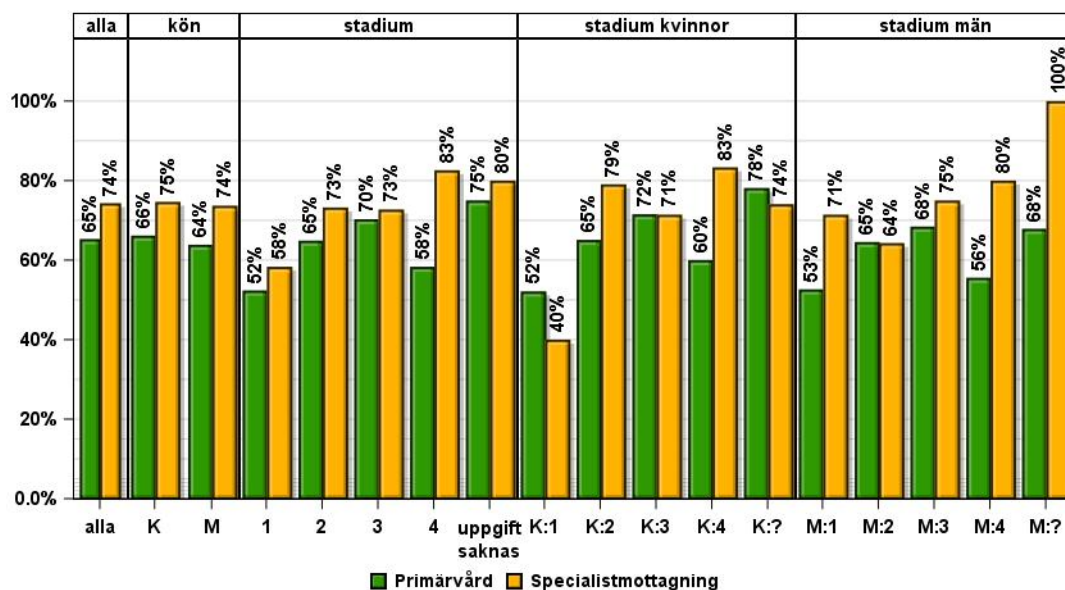


Tab. C6. Svarefrekvens avseende patientutbildning och de som genomgått denna relaterat till kön och stadium.

Patient-utb.		alla	K	M	1	2	3	4	uppgift saknas
Öppenvård totalt	totalt	1786	1106	680	178	934	408	62	204
	svare-frekvens	1520 (85%)	939 (85%)	581 (85%)	158 (89%)	804 (86%)	353 (87%)	52 (84%)	153 (75%)
	Patient-utb.	1380 (91%)	847 (90%)	533 (92%)	149 (94%)	718 (89%)	329 (93%)	50 (96%)	134 (88%)
Primärvård	totalt	1479	906	573	162	844	303	27	143
	svare-frekvens	1269 (86%)	778 (86%)	491 (86%)	143 (88%)	732 (87%)	264 (87%)	25 (93%)	105 (73%)
	Patient-utb.	1163 (92%)	710 (91%)	453 (92%)	134 (94%)	663 (91%)	249 (94%)	25 (100%)	92 (88%)
Spec-mott.	totalt	310	200	110	16	90	107	35	62
	svare-frekvens	253 (82%)	161 (81%)	92 (84%)	15 (94%)	72 (80%)	90 (84%)	27 (77%)	49 (79%)
	Patient-utb.	219 (87%)	137 (85%)	82 (89%)	15 (100%)	55 (76%)	81 (90%)	25 (93%)	43 (88%)
Direktöverf.	totalt	1961	1194	767	128	562	174	20	1077
	svare-frekvens	434 (22%)	253 (21%)	181 (24%)	48 (38%)	217 (39%)	51 (29%)	5 (25%)	113 (10%)
	Patient-utb.	421 (97%)	245 (97%)	176 (97%)	47 (98%)	215 (99%)	50 (98%)	5 (100%)	104 (92%)

Influensavaccination

Fig. C9. Andelen Influensavaccinerade i den manuellt rapporterade kohorten relaterat till stadium och kön.

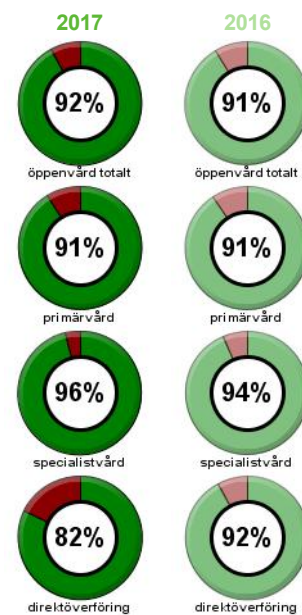
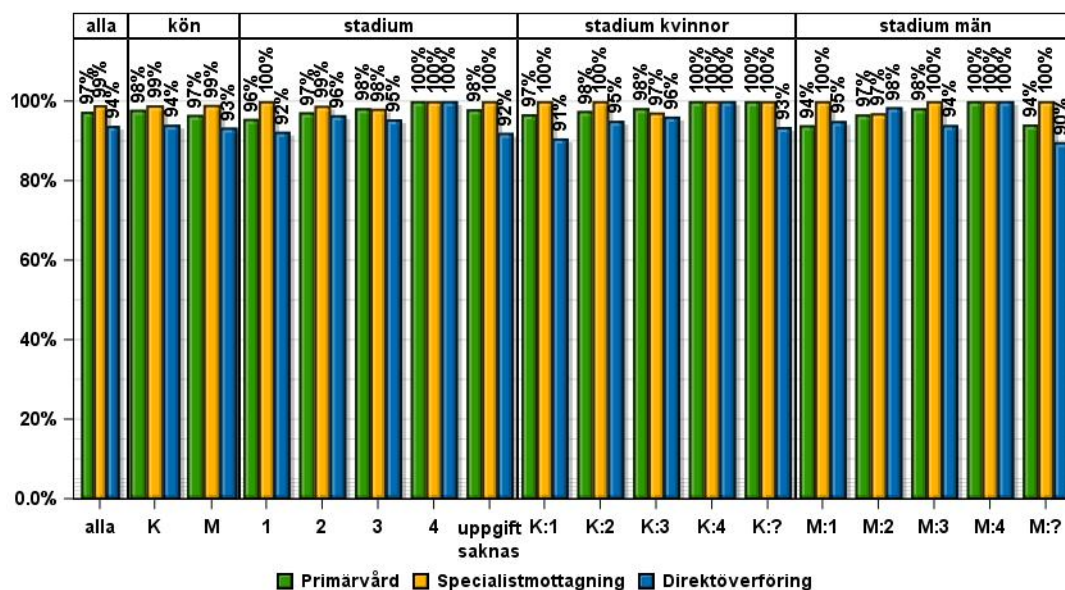


Tab. C7. Svarefrekvens avseende influensavaccination och de som erhållit denna relaterat till kön och stadium.

Influensa-vaccination		alla	K	M	1	2	3	4	uppgift saknas
Öppenvård totalt	totalt	1786	1106	680	178	934	408	62	204
	svars-frekvens	1372 (77%)	857 (77%)	515 (76%)	140 (79%)	743 (80%)	315 (77%)	47 (76%)	127 (62%)
	Influensa-vaccination	915 (67%)	579 (68%)	336 (65%)	74 (53%)	488 (66%)	223 (71%)	33 (70%)	97 (76%)
Primärvård	totalt	1479	906	573	162	844	303	27	143
	svars-frekvens	1155 (78%)	715 (79%)	440 (77%)	128 (79%)	672 (80%)	239 (79%)	24 (89%)	92 (64%)
	Influensa-vaccination	754 (65%)	473 (66%)	281 (64%)	67 (52%)	436 (65%)	168 (70%)	14 (58%)	69 (75%)
Spec-mott.	totalt	310	200	110	16	90	107	35	62
	svars-frekvens	218 (70%)	142 (71%)	76 (69%)	12 (75%)	71 (79%)	77 (72%)	23 (66%)	35 (56%)
	Influensa-vaccination	162 (74%)	106 (75%)	56 (74%)	7 (58%)	52 (73%)	56 (73%)	19 (83%)	28 (80%)

Läkemedelsbehandling

Fig. C10. Andel patienter som står på någon medicin av de som besvarat frågan. För kön, stadium och vårdnivå.



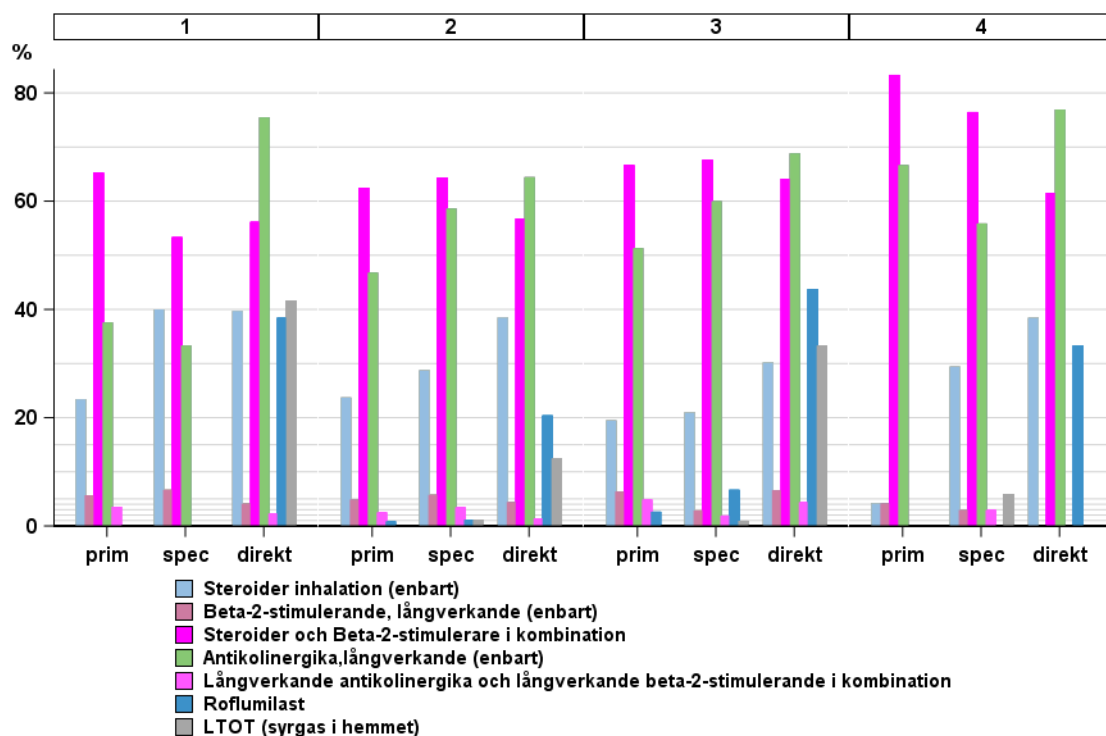
Tab. C8. Svarefrekvens och andel läkemedelsbehandlade för kön och ålder för olika vårdnivåer.

Andel läkemed. behandl.		alla	K	M	1	2	3
		Öppenvård totalt	totalt	1786	1106	680	178
	svarsfrekvens	1644 (92%)	1019 (92%)	625 (92%)	172 (97%)	874 (94%)	385 (94%)
	Andel läkemed. behandl	1605 (98%)	999 (98%)	606 (97%)	165 (96%)	851 (97%)	378 (98%)
Primärvård	totalt	1479	906	573	162	844	303
	svarsfrekvens	1348 (91%)	828 (91%)	520 (91%)	157 (97%)	786 (93%)	282 (93%)
	Andel läkemed. behandl	1312 (97%)	810 (98%)	502 (97%)	150 (96%)	764 (97%)	277 (98%)
Spec-mott.	totalt	310	200	110	16	90	107
	svarsfrekvens	298 (96%)	191 (96%)	107 (97%)	15 (94%)	87 (97%)	105 (98%)
	Andel läkemed. behandl	295 (99%)	189 (99%)	106 (99%)	15 (100%)	86 (99%)	103 (98%)
Direktöverf.	totalt	1961	1194	767	128	562	174
	svarsfrekvens	1609 (82%)	978 (82%)	631 (82%)	104 (81%)	481 (86%)	153 (88%)
	Andel läkemed. behandl	1509 (94%)	920 (94%)	589 (93%)	96 (92%)	464 (96%)	146 (95%)

Tab. C9. Andel som står på 0-8 mediciner för sin ACOS fördelat på kön och vårdnivå.

vårdnivå	ant med	alla	K	M
Direktöverf.	6	1.1	1.0	1.3
	5	5.5	5.8	5.1
	4	13.7	15.5	10.9
	3	29.4	28.7	30.4
	2	27.5	25.2	31.2
	1	14.7	15.7	13.0
	0	6.1	5.8	6.5
	11	1.3	1.6	0.8
	8	0.2	0.1	0.3
	7	0.4	0.4	0.5
Primärvård	6	0.3	0.4	0.2
	5	1.3	1.6	0.8
	4	8.4	8.5	8.3
	3	32.4	33.6	30.6
	2	41.2	40.8	41.9
	1	14.4	13.7	15.6
	0	1.9	1.5	2.5
Spec-mott.	6	1.7	0.5	3.7
	5	7.4	8.9	4.7
	4	20.5	21.5	18.7
	3	36.6	38.2	33.6
	2	26.5	23.6	31.8
	1	6.4	6.3	6.5
	0	1.0	1.0	0.9
Öppenvård totalt	6	0.6	0.4	0.9
	5	2.5	3.1	1.5
	4	10.7	11.1	10.1
	3	33.3	34.5	31.3
	2	38.4	37.3	40.2
	1	12.8	12.2	13.8
	0	1.7	1.4	2.2

Fig. C11. Användning av olika mediciner för ACOS uppdelat på kön, stadium och vårdnivå.



		1	2	3	4
	medicin	n(%)	n(%)	n(%)	n(%)
Primärvård	Steroider inhalation (enbart)	33 / 141 (23%)	170 / 717 (24%)	52 / 267 (19%)	1 / 24 (4.2%)
	Beta-2-stimulerande, långverkande (enbart)	8 / 141 (5.7%)	35 / 717 (4.9%)	17 / 267 (6.4%)	1 / 24 (4.2%)
	Steroider och Beta-2-stimulerare i kombination	92 / 141 (65%)	448 / 717 (62%)	178 / 267 (67%)	20 / 24 (83%)
	Antikolinergika, långverkande (enbart)	53 / 141 (38%)	335 / 716 (47%)	137 / 267 (51%)	16 / 24 (67%)
	Långverkande antikolinergika och långverkande beta-2-stimulerande i kombination	5 / 141 (3.5%)	18 / 718 (2.5%)	13 / 267 (4.9%)	0 / 24 (0.0%)
	Roflumilast	0 / 141 (0.0%)	6 / 715 (0.8%)	7 / 267 (2.6%)	0 / 24 (0.0%)
	LTOT (syrgas i hemmet)	0 / 141 (0.0%)	0 / 715 (0.0%)	0 / 267 (0.0%)	0 / 24 (0.0%)
Specialistmottagning	Steroider inhalation (enbart)	6 / 15 (40%)	25 / 87 (29%)	22 / 105 (21%)	10 / 34 (29%)
	Beta-2-stimulerande, långverkande (enbart)	1 / 15 (6.7%)	5 / 87 (5.7%)	3 / 105 (2.9%)	1 / 34 (2.9%)
	Steroider och Beta-2-stimulerare i kombination	8 / 15 (53%)	56 / 87 (64%)	71 / 105 (68%)	26 / 34 (76%)
	Antikolinergika, långverkande (enbart)	5 / 15 (33%)	51 / 87 (59%)	63 / 105 (60%)	19 / 34 (56%)
	Långverkande antikolinergika och långverkande beta-2-stimulerande i kombination	0 / 15 (0.0%)	3 / 87 (3.4%)	2 / 105 (1.9%)	1 / 34 (2.9%)
	Roflumilast	0 / 15 (0.0%)	1 / 87 (1.1%)	7 / 105 (6.7%)	0 / 34 (0.0%)
	LTOT (syrgas i hemmet)	0 / 15 (0.0%)	1 / 87 (1.1%)	1 / 105 (1.0%)	2 / 34 (5.9%)
Direktöverföring	Steroider inhalation (enbart)	29 / 73 (40%)	139 / 361 (39%)	32 / 106 (30%)	5 / 13 (38%)
	Beta-2-stimulerande, långverkande (enbart)	3 / 73 (4.1%)	16 / 361 (4.4%)	7 / 106 (6.6%)	0 / 13 (0.0%)
	Steroider och Beta-2-stimulerare i kombination	41 / 73 (56%)	205 / 361 (57%)	68 / 106 (64%)	8 / 13 (62%)
	Antikolinergika, långverkande (enbart)	40 / 53 (75%)	163 / 253 (64%)	64 / 93 (69%)	10 / 13 (77%)
	Långverkande antikolinergika och långverkande beta-2-stimulerande i kombination	2 / 87 (2.3%)	6 / 422 (1.4%)	6 / 137 (4.4%)	0 / 16 (0.0%)
	Roflumilast	5 / 13 (38%)	10 / 49 (20%)	7 / 16 (44%)	1 / 3 (33%)
	LTOT (syrgas i hemmet)	5 / 12 (42%)	6 / 48 (13%)	4 / 12 (33%)	0 / 1 (0.0%)

Fig. C12. Användning av olika mediciner för ACOS uppdelat på kvinnor, stadium och vårdnivå.

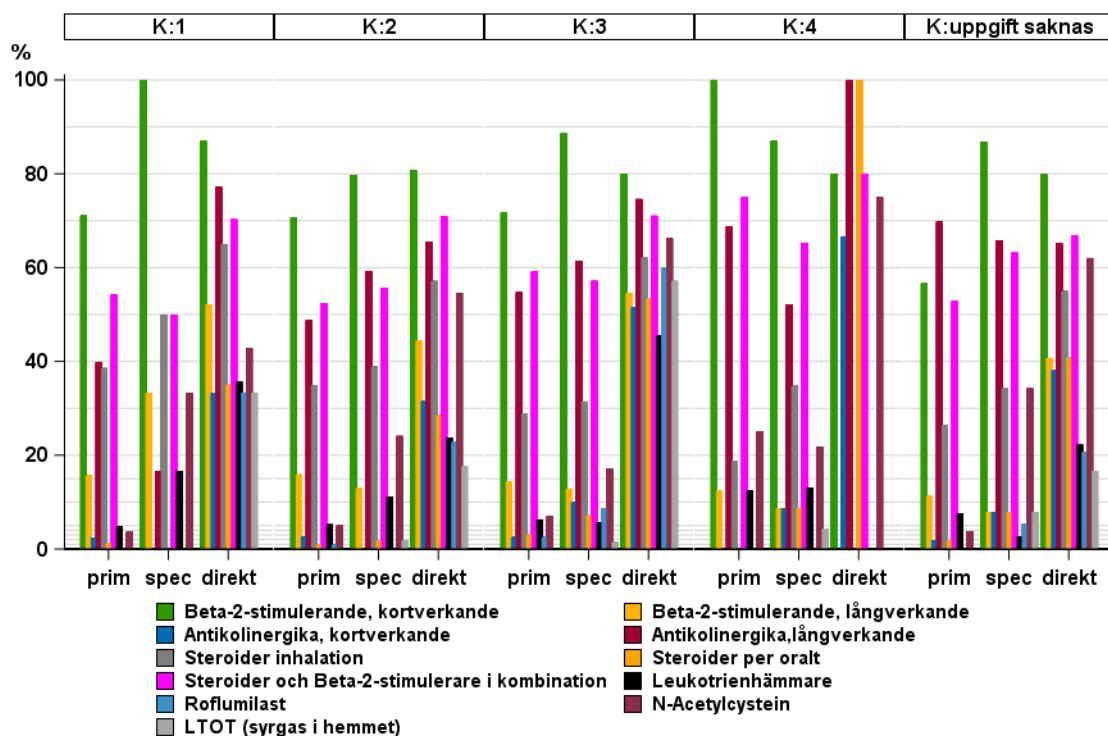


Fig. C13. Användning av olika mediciner för ACOS uppdelat på män, stadium och vårdnivå.

