

ver. 1.18.a

# Utkast till

## Luftvägsregistret Årsrapport 2016 Appendix I



### Datakälla

Luftvägsregistret, Registercentrum Väst  
Datauttag från 170202  
Rapport genererad: 16FEB17:16:55:25

### QC-nivå

Dubbel-programmering är ej utförd.  
Data och tabeller kontrolleras av beställaren

### Programvara

Grafer och tabeller genererade med SAS software 9.4  
(9.04.01M3P062415)

### Statistiska Konsultgruppen

[www.stat-grp.se](http://www.stat-grp.se)  
[info@stat-grp.se](mailto:info@stat-grp.se)  
Besöksadress: Stigbergsliden 5, Göteborg

## Inledning

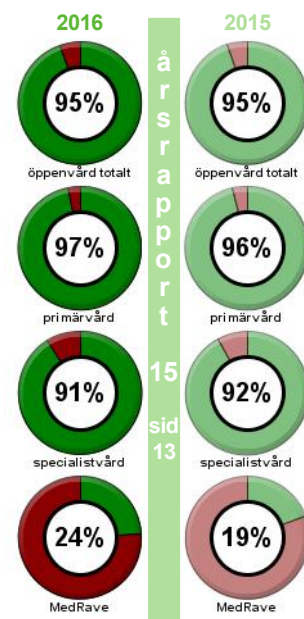
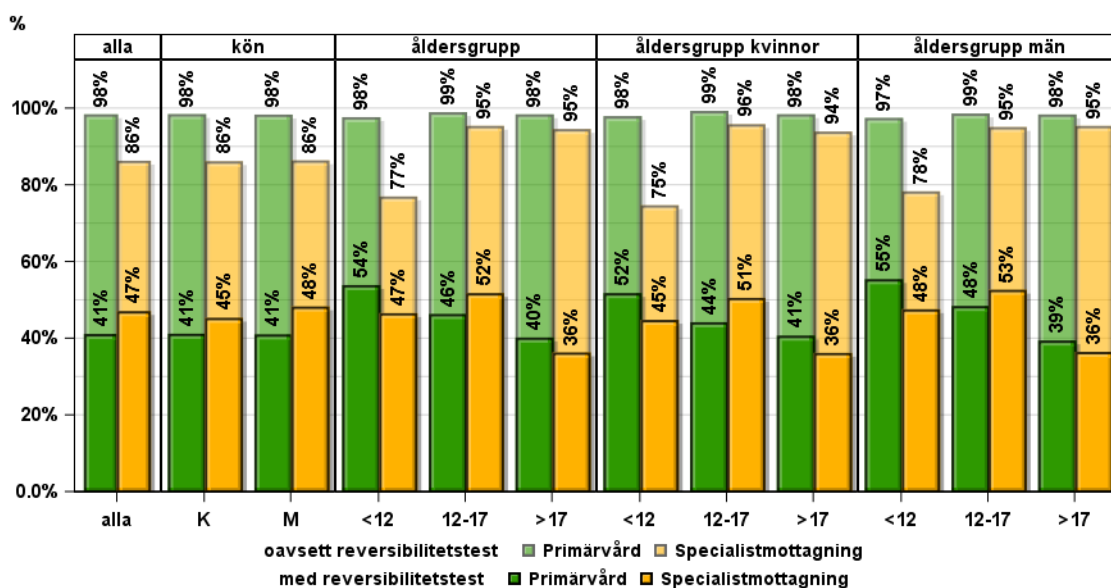
I dokumentet presenteras resultat separat för för astma, KOL och samtidig astma och KOL (ACOS). De resultat som tidigare har presenterats i den skriftliga årsrapporten har en grön markering i höger marginal med sidhänvisning till årsrapporten.

## Innehållsförteckning med direktlänkar

<b>Astma</b>			
Astma	Spirometri	tabell, figur och svarsfrekvens	3
	--FEV%	mätvärden, box-plot	4
	Rökning	enligt Socialstyrelsens definition	5
	--rökning	mer detaljerad gruppindelning	6
	AKT	astmakontroll, andel >19	7
	--frågeformulärsvar	astmakontroll, box-plot	8
	FENO-mätning	tabell, figur och svarsfrekvens	10
	--mätvärden	box-plot och tabell	11
	Allergitredning	andel med utförd allergitredning	12
	Patientutbildning	andel med genomgången patientutbildning	13
	Läkemedelsbehandling	andel under läkemedelsbehandling	14
	--antal läkemedel	tabell med fördelning	15
	--läkemedel	specificerade läkemedel, grafik	16
<b>KOL</b>			
KOL	Spirometri	tabell, figur och svarsfrekvens	18
	--FEV%	mätvärden, box-plot	19
	Rökning	enligt Socialstyrelsens definition	20
	--rökning	mer detaljerad gruppindelning	21
	Exacerbationer	Akuta försämringstillfällen	22
	CAT	COPD Assessment Test	23
	Fysisk aktivitet	Hur ofta fysisk aktivitet utförs	24
	Patientutbildning	andel med genomgången patientutbildning	25
	Influensavaccination	andel som vaccinerats mot influensa	26
	Läkemedelsbehandling	andel under läkemedelsbehandling	27
	--antal läkemedel	tabell med fördelning	28
	--läkemedel	specificerade läkemedel, grafik	29
<b>ACOS</b>			
ACOS	Spirometri	tabell, figur och svarsfrekvens	31
	--FEV%	mätvärden, box-plot	32
	Rökning	enligt Socialstyrelsens definition	33
	--rökning	mer detaljerad gruppindelning	34
	Exacerbationer	Akuta försämringstillfällen	35
	CAT	COPD Assessment Test	36
	Fysisk aktivitet	Hur ofta fysisk aktivitet utförs	37
	Patientutbildning	andel med genomgången patientutbildning	38
	Influensavaccination	andel som vaccinerats mot influensa	39
	Läkemedelsbehandling	andel under läkemedelsbehandling	40
	--antal läkemedel	tabell med fördelning	41
	--läkemedel	specificerade läkemedel, grafik	42

Spirometri

Fig. A1. Andel patienter som har genomfört spirometri - manuella registreringar.

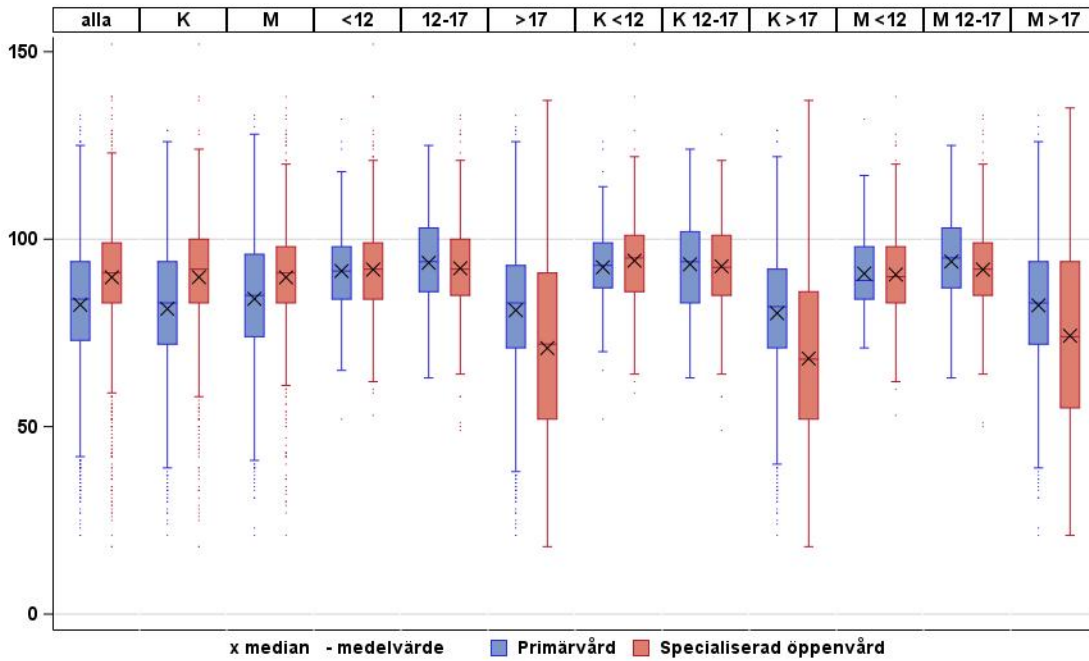


Tab. A1. Svarsfrekvens och andel patienter som har genomfört spirometri, underlaget för ovanstående figur.

Spirometri		alla	K	M	<12	12-17	>17
<b>Öppenvård totalt</b>	totalt	13953	7341	6612	2895	2339	8719
	svars-frekvens	13211 (94.7%)	7028 (95.7%)	6183 (93.5%)	2532 (87.5%)	2236 (95.6%)	8443 (96.8%)
	missing	742	313	429	363	103	276
	Nej	759 (5.7%)	338 (4.8%)	421 (6.8%)	514 (20.3%)	84 (3.8%)	161 (1.9%)
	Utan rev.-test	6752 (51.1%)	3719 (52.9%)	3033 (49.1%)	815 (32.2%)	1025 (45.8%)	4912 (58.2%)
	Med rev.-test	5700 (43.1%)	2971 (42.3%)	2729 (44.1%)	1203 (47.5%)	1127 (50.4%)	3370 (39.9%)
<b>Primärvård</b>	totalt	9025	5350	3675	363	571	8091
	svars-frekvens	8725 (96.7%)	5190 (97.0%)	3535 (96.2%)	338 (93.1%)	555 (97.2%)	7832 (96.8%)
	missing	300	160	140	25	16	259
	Nej	142 (1.6%)	82 (1.6%)	60 (1.7%)	8 (2.4%)	6 (1.1%)	128 (1.6%)
	Utan rev.-test	4998 (57.3%)	2972 (57.3%)	2026 (57.3%)	148 (43.8%)	292 (52.6%)	4558 (58.2%)
	Med rev.-test	3585 (41.1%)	2136 (41.2%)	1449 (41.0%)	182 (53.8%)	257 (46.3%)	3146 (40.2%)
<b>Spec-mott.</b>	totalt	4945	2002	2943	2533	1770	642
	svars-frekvens	4501 (91.0%)	1847 (92.3%)	2654 (90.2%)	2195 (86.7%)	1683 (95.1%)	623 (97.0%)
	missing	444	155	289	338	87	19
	Nej	618 (13.7%)	256 (13.9%)	362 (13.6%)	506 (23.1%)	78 (4.6%)	34 (5.5%)
	Utan rev.-test	1765 (39.2%)	754 (40.8%)	1011 (38.1%)	668 (30.4%)	734 (43.6%)	363 (58.3%)
	Med rev.-test	2118 (47.1%)	837 (45.3%)	1281 (48.3%)	1021 (46.5%)	871 (51.8%)	226 (36.3%)

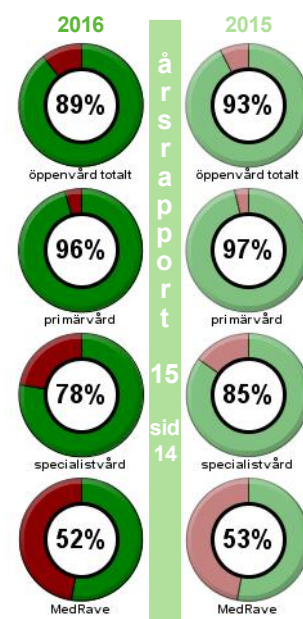
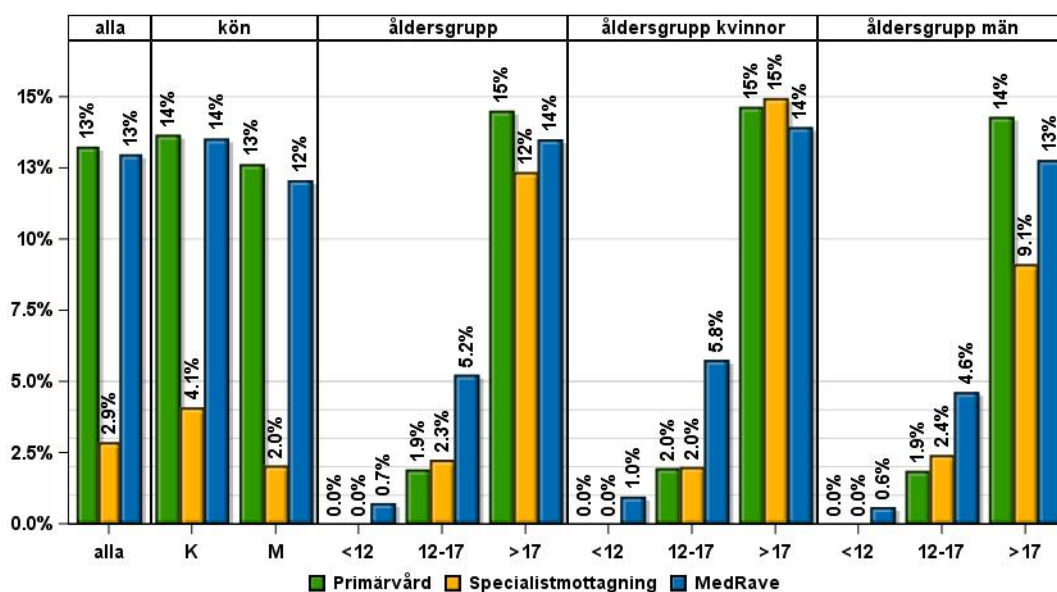
För kategoriska variabler presenteras n (%).

Fig. A2. FEV1 % av förväntat värde efter inhalation av beta2-stimulerare fördelat på kön, ålder och vårdnivå.



## Rökning

Fig. A3. Andel registrerade rökare (inkluderande dem som har slutat röka för mindre än ett halvår sedan).



Tab. A2. Svarefrekvens och andel registrerade rökare, underlaget för ovanstående figur.

Rökning		alla	K	M	<12	12-17	>17
<b>Öppenvård totalt</b>	totalt	13953	7341	6612	2895	2339	8719
	svars-frekvens	12479 (89%)	6675 (91%)	5804 (88%)	2007 (69%)	2035 (87%)	8437 (97%)
	Rökare	1254 (10%)	764 (11%)	490 (8%)	0 (0.0%)	44 (2.2%)	1210 (14%)
	Erbjuden avväjning *	220 (18%)	145 (19%)	75 (15%)	.	3 (7%)	217 (18%)
<b>Primärvård</b>	totalt	9025	5350	3675	363	571	8091
	svars-frekvens	8659 (96%)	5144 (96%)	3515 (96%)	298 (82%)	525 (92%)	7836 (97%)
	Rökare	1147 (13%)	703 (14%)	444 (13%)	0 (0.0%)	10 (1.9%)	1137 (15%)
	Erbjuden avväjning *	195 (17%)	126 (18%)	69 (16%)	.	3 (30%)	192 (17%)
<b>Spec-mott.</b>	totalt	4945	2002	2943	2533	1770	642
	svars-frekvens	3836 (78%)	1541 (77%)	2295 (78%)	1710 (68%)	1511 (85%)	615 (96%)
	Rökare	110 (2.9%)	63 (4.1%)	47 (2.0%)	0 (0.0%)	34 (2.3%)	76 (12%)
	Erbjuden avväjning *	25 (23%)	19 (30%)	6 (13%)	.	0 (0.0%)	25 (33%)
<b>MedRave</b>	totalt	30977	18673	12304	3556	1629	25792
	svars-frekvens	16251 (52%)	10087 (54%)	6164 (50%)	276 (8%)	611 (38%)	15364 (60%)
	Rökare	2109 (13%)	1365 (14%)	744 (12%)	2 (0.7%)	32 (5%)	2075 (14%)
	Erbjuden avväjning *	171 (8%)	96 (7%)	75 (10%)	0 (0.0%)	1 (3.1%)	170 (8%)

\* Erbjuden avväjning = andel av rökare som under året erbjudits avväjning

## Rökning

Fig. A4. Rökvanor bland manuellt registrerade astmatiker fördelat på kön, ålder och vårdnivå.

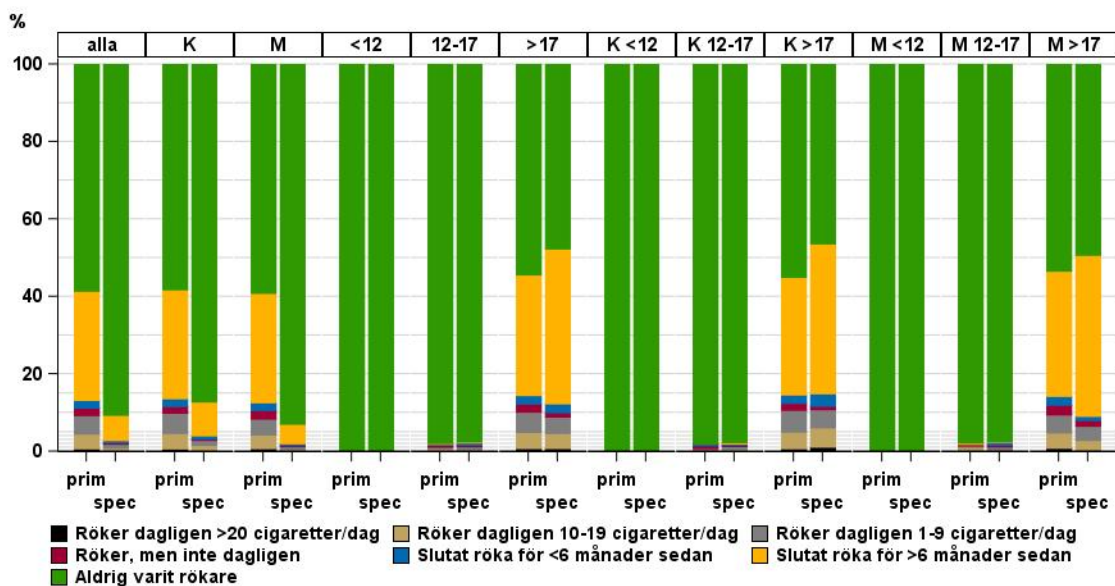
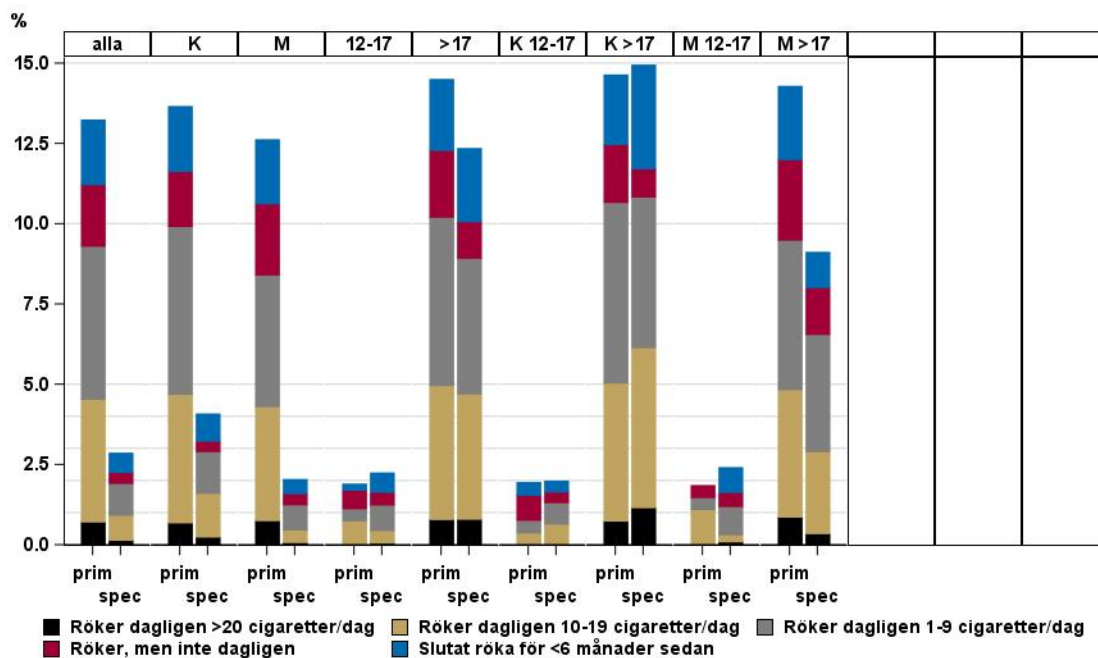
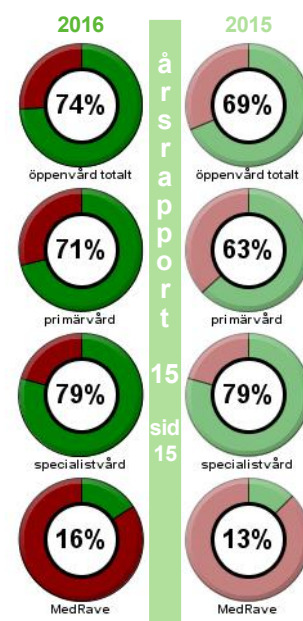
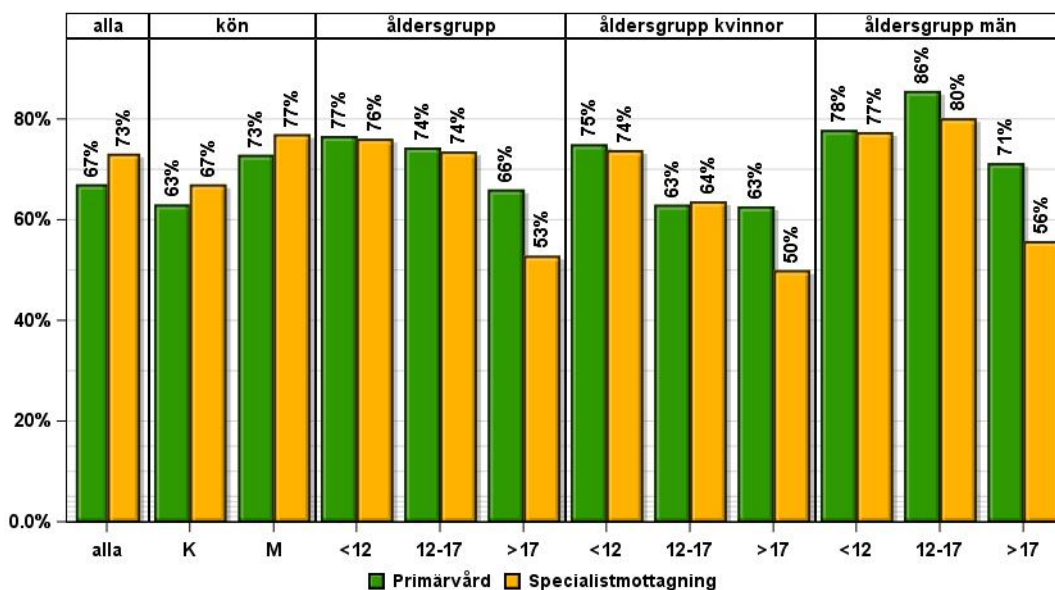


Fig. A4. Rökvanor bland manuellt registrerade astmatiker fördelat på kön, ålder och vårdnivå.



## AKT (Astmakontroll)

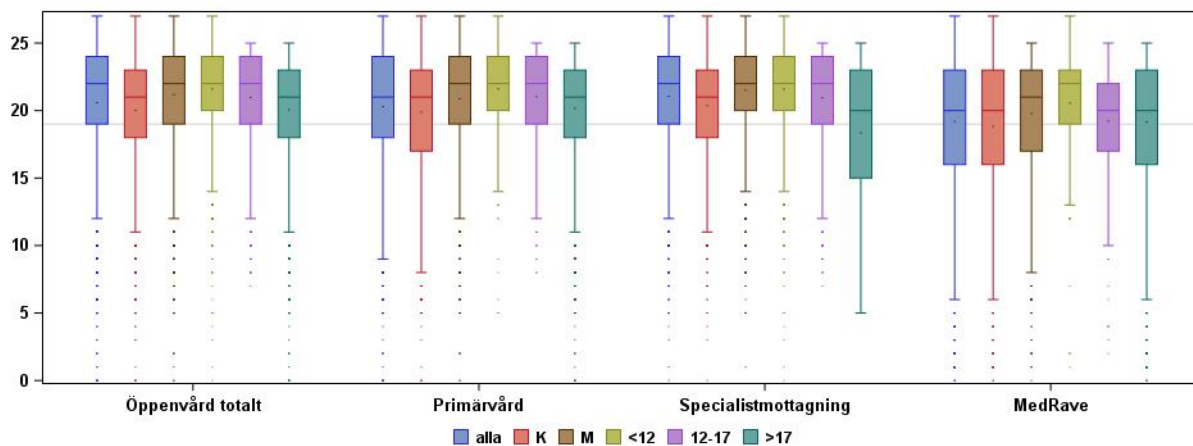
Fig. A5. Andel manuellt registrerade patienter med god kontroll (AKT>19) fördelat på kön, ålder och vårdnivå.



Tab. A3. Svarefrekvens och andel patienter med god astmakontroll (AKT>19), underlaget för ovanstående figur.

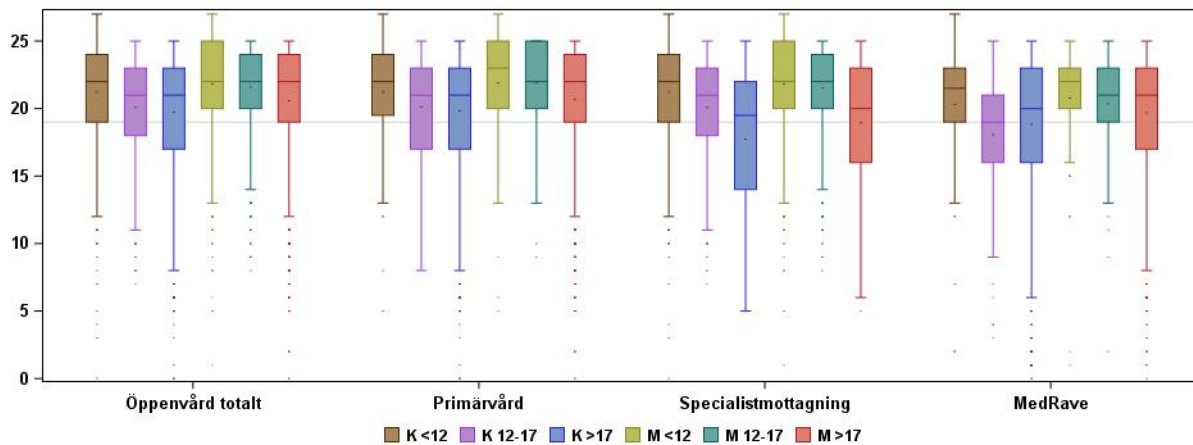
AKT>19		alla	K	M	<12	12-17	>17
<b>Öppenvård totalt</b>	totalt	13953	7341	6612	2895	2339	8719
	svarefrekvens	10326 (74%)	5328 (73%)	4998 (76%)	2278 (79%)	2037 (87%)	6011 (69%)
	AKT>19	7163 (69%)	3421 (64%)	3742 (75%)	1735 (76%)	1502 (74%)	3926 (65%)
<b>Primärvård</b>	totalt	9025	5350	3675	363	571	8091
	svarefrekvens	6399 (71%)	3801 (71%)	2598 (71%)	261 (72%)	456 (80%)	5682 (70%)
	AKT>19	4290 (67%)	2396 (63%)	1894 (73%)	200 (77%)	339 (74%)	3751 (66%)
<b>Spec-mott.</b>	totalt	4945	2002	2943	2533	1770	642
	svarefrekvens	3930 (79%)	1529 (76%)	2401 (82%)	2018 (80%)	1581 (89%)	331 (52%)
	AKT>19	2874 (73%)	1025 (67%)	1849 (77%)	1536 (76%)	1163 (74%)	175 (53%)
<b>MedRave</b>	totalt	30977	18673	12304	3556	1629	25792
	svarefrekvens	4898 (16%)	3057 (16%)	1841 (15%)	138 (3.9%)	285 (17%)	4475 (17%)
	AKT>19	2795 (57%)	1633 (53%)	1162 (63%)	103 (75%)	161 (56%)	2531 (57%)

Fig. A6. AKT-poäng för varje vårdnivå. Poäng för kön och ålder visas var för sig.



vårdnivå	population																	
	alla			K			M			<12			12-17			>17		
	n	mean	std	n	mean	std	n	mean	std	n	mean	std	n	mean	std	n	mean	std
Öppenvård totalt	10326	21	4	5328	20	4	4998	21	4	2278	22	4	2037	21	3	6011	20	4
Primärvård	6399	20	4	3801	20	4	2598	21	4	261	22	4	456	21	4	5682	20	4
Specialistmottagning	3930	21	4	1529	20	4	2401	22	4	2018	22	4	1581	21	3	331	18	5
MedRave	4898	19	5	3057	19	5	1841	20	5	138	21	5	285	19	4	4475	19	5

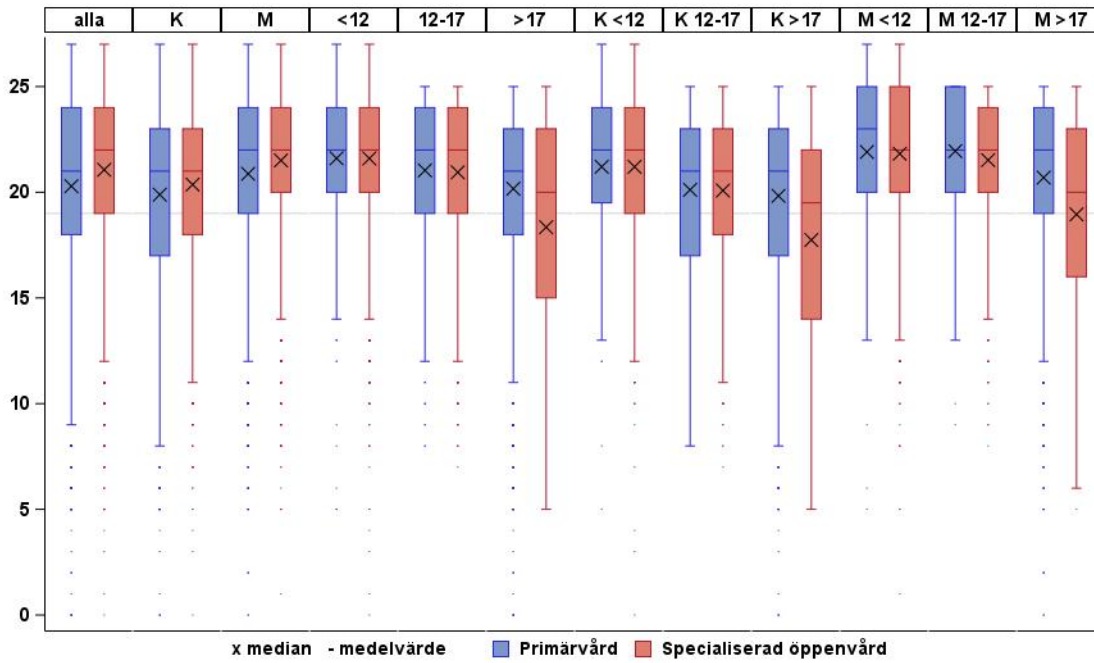
Fig. A7. AKT-poäng uppdelat på kön och åldersgrupp per vårdform.



vårdnivå	population																	
	K <12			K 12-17			K >17			M <12			M 12-17			M >17		
	n	mean	std	n	mean	std	n	mean	std	n	mean	std	n	mean	std	n	mean	std
Öppenvård totalt	841	21	4	860	20	4	3627	20	4	1437	22	4	1177	22	3	2384	21	4
Primärvård	112	21	4	227	20	4	3462	20	4	149	22	4	229	22	3	2220	21	4
Specialistmottagning	730	21	4	633	20	4	166	18	5	1288	22	4	948	22	3	165	19	5
MedRave	66	20	5	142	18	5	2849	19	5	72	21	5	143	20	4	1626	20	5

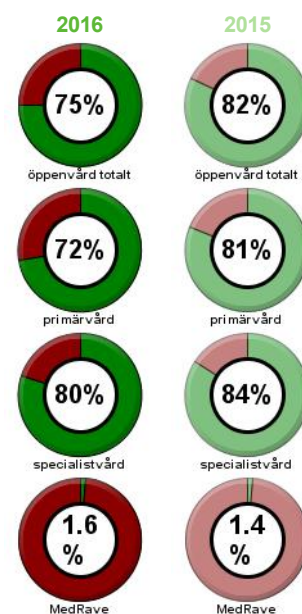
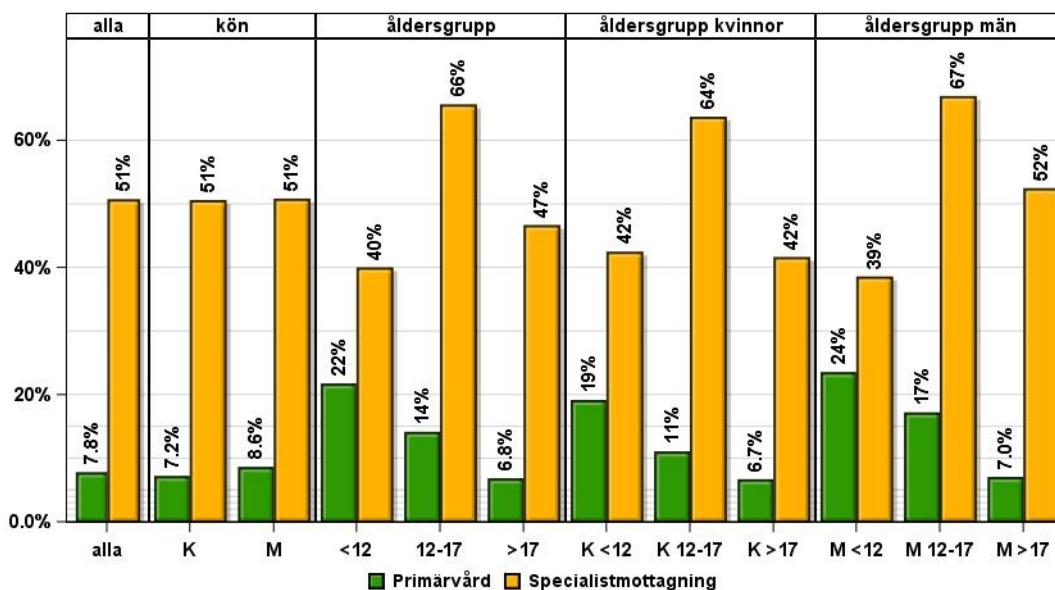


Fig. A8. Median och medelvärde för AKT-poäng uppdelat på kön, ålder och vårdnivå.



## FENO-mätning

Fig. A9. Andel astmatiker (av de som svarat på frågan om FENO utförts ) som mätt FENO.

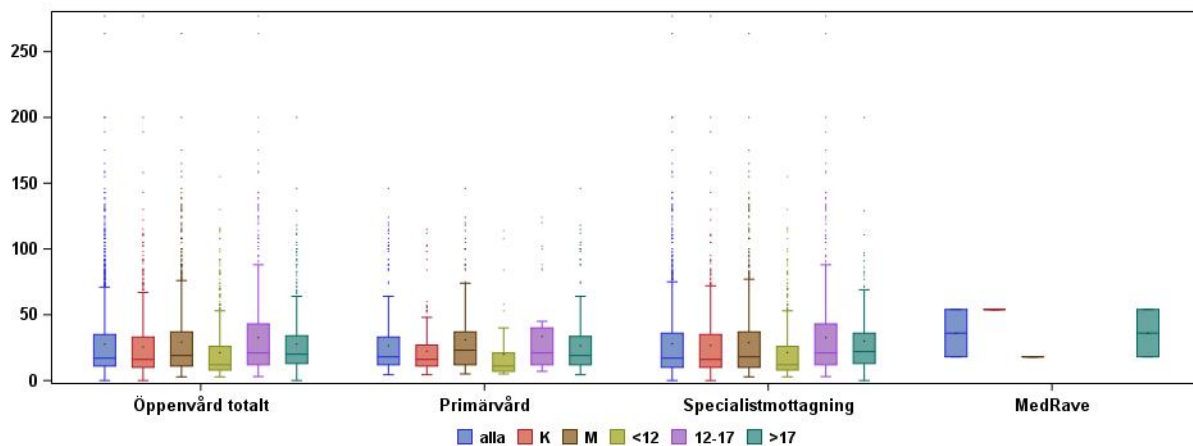


Tab. A4. Svarefrekvens och utförd FENO-mätning för kön och ålder på olika vårdnivåer.

FENO mätt		alla	K	M	<12	12-17	>17
<b>Öppenvård totalt</b>	totalt	13953	7341	6612	2895	2339	8719
	svars-frekvens	10486 (75%)	5469 (74%)	5017 (76%)	2176 (75%)	1912 (82%)	6398 (73%)
	FENO mätt	2516 (24%)	1086 (20%)	1430 (29%)	829 (38%)	1059 (55%)	628 (10%)
	FENO >20/25/25 *	681 (38%)	253 (34%)	428 (41%)	181 (31%)	316 (43%)	184 (39%)
<b>Primärvård</b>	totalt	9025	5350	3675	363	571	8091
	svars-frekvens	6536 (72%)	3879 (73%)	2657 (72%)	230 (63%)	382 (67%)	5924 (73%)
	FENO mätt	508 (8%)	279 (7%)	229 (9%)	50 (22%)	54 (14%)	404 (7%)
	FENO >20/25/25 *	146 (36%)	59 (28%)	87 (46%)	12 (26%)	20 (43%)	114 (37%)
<b>Spec-mott.</b>	totalt	4945	2002	2943	2533	1770	642
	svars-frekvens	3958 (80%)	1595 (80%)	2363 (80%)	1947 (77%)	1531 (86%)	480 (75%)
	FENO mätt	2008 (51%)	807 (51%)	1201 (51%)	779 (40%)	1005 (66%)	224 (47%)
	FENO >20/25/25 *	535 (38%)	194 (36%)	341 (40%)	169 (32%)	296 (43%)	70 (42%)
<b>MedRave</b>	totalt	30977	18673	12304	3556	1629	25792
	svars-frekvens	481 (1.6%)	288 (1.5%)	193 (1.6%)	15 (0.4%)	30 (1.8%)	436 (1.7%)
	FENO mätt	5 (1.0%)	3 (1.0%)	2 (1.0%)	1 (7%)	0 (0.0%)	4 (0.9%)
	FENO >20/25/25 *	1 (50%)	1 (100%)	0 (0.0%)	(.)	(.)	1 (50%)

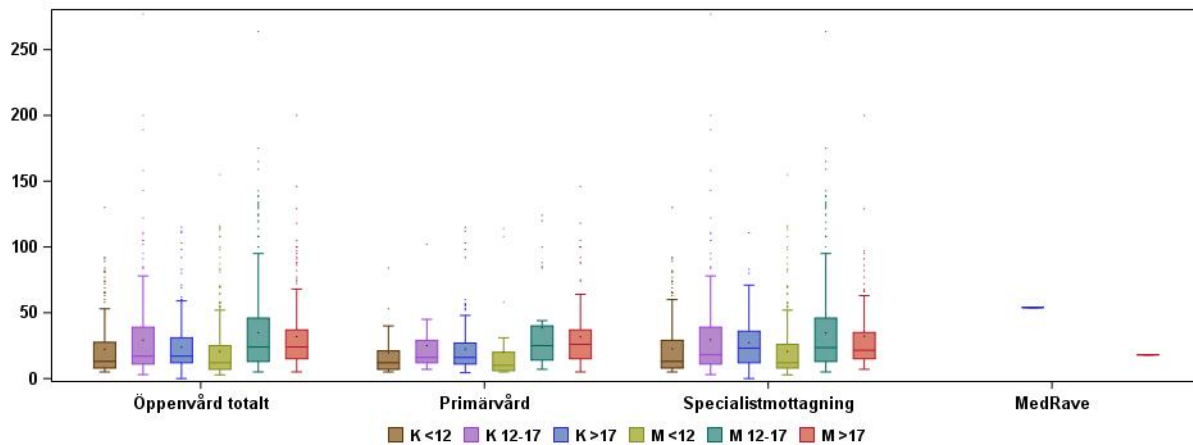
\* Feno > 20 för barn (<12år), >25 för ungdomar och vuxna (>12år)

Fig. A10. Resultat av utförda FENO-mätningar för kön, ålder och vårdnivå.



vårdnivå	population																	
	alla			K			M			<12			12-17			>17		
	n	mean	std	n	mean	std	n	mean	std	n	mean	std	n	mean	std	n	mean	std
MedRave	2	36	25	1	54	.	1	18	.	0	.	.	0	.	.	2	36	25
Primärvård	401	26	24	212	22	19	189	31	27	47	20	25	46	34	31	308	26	22
Specialistmottagning	1395	28	28	541	27	28	854	29	29	535	21	22	693	33	32	167	30	26
Öppenvård totalt	1796	28	28	753	25	26	1043	29	29	582	21	22	739	33	32	475	28	24

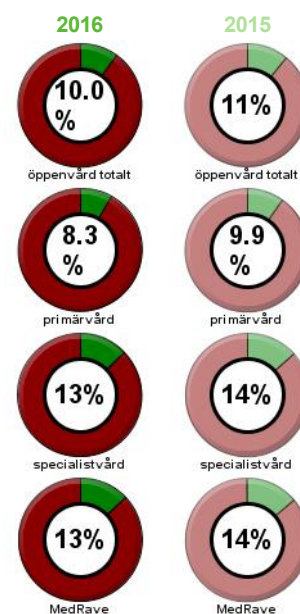
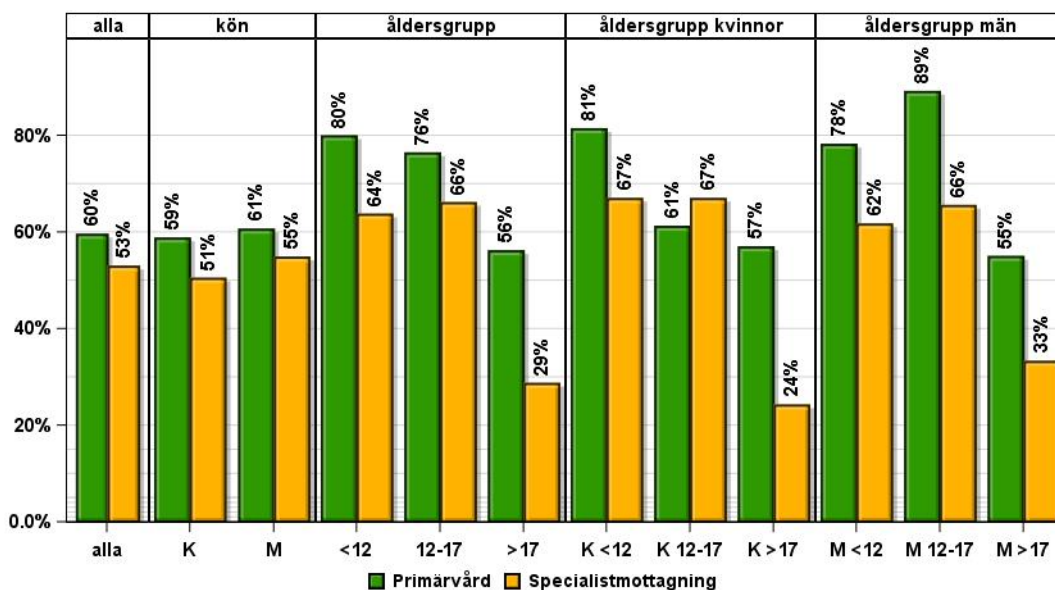
Fig. A11. Resultat av utförda FENO-mätningar uppdelat på kön och åldersgrupp per vårdnivå.



vårdnivå	population																	
	K <12			K 12-17			K >17			M <12			M 12-17			M >17		
	n	mean	std	n	mean	std	n	mean	std	n	mean	std	n	mean	std	n	mean	std
MedRave	0	.	.	0	.	.	1	54	.	0	.	.	0	.	.	1	18	.
Primärvård	18	20	21	17	25	23	177	22	19	29	20	28	29	38	35	131	32	25
Specialistmottagning	195	23	22	273	29	33	73	27	21	340	21	22	420	35	32	94	32	30
Öppenvård totalt	213	22	21	290	29	32	250	24	20	369	21	22	449	35	32	225	32	27

## Allergjutredning

Fig. A12. Andel patienter som genomgått allergjutredning uppdelat på kön och åldersgrupp per vårdform.

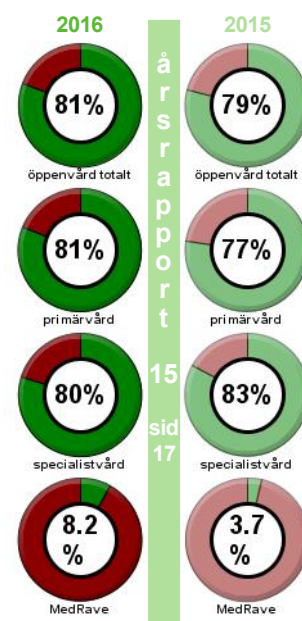
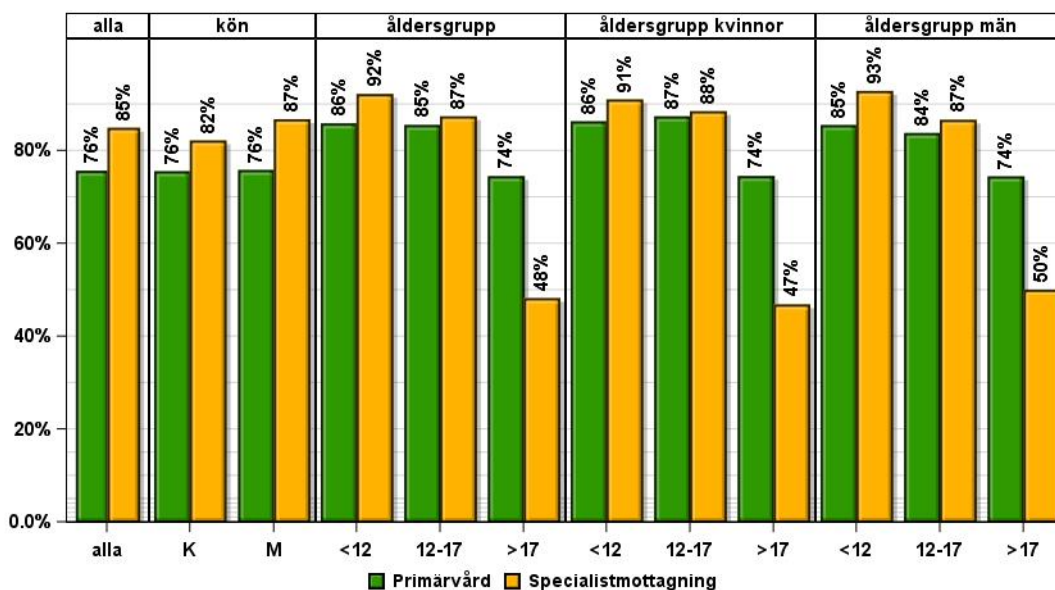


Tab. A5. Svarsfrekvens och utförda allergjutredningar för kön och ålder för olika vårdnivåer.

Allergi-utr.		alla	K	M	<12	12-17	>17
<b>Öppenvård totalt</b>	totalt	13953	7341	6612	2895	2339	8719
	svars-frekvens	1395 (10%)	712 (10%)	683 (10%)	271 (9%)	278 (12%)	846 (10%)
	Allergi-utr.	790 (57%)	396 (56%)	394 (58%)	181 (67%)	191 (69%)	418 (49%)
<b>Primärvård</b>	totalt	9025	5350	3675	363	571	8091
	svars-frekvens	753 (8%)	435 (8%)	318 (9%)	50 (14%)	68 (12%)	635 (8%)
	Allergi-utr.	449 (60%)	256 (59%)	193 (61%)	40 (80%)	52 (76%)	357 (56%)
<b>Spec-mott.</b>	totalt	4945	2002	2943	2533	1770	642
	svars-frekvens	643 (13%)	277 (14%)	366 (12%)	221 (9%)	210 (12%)	212 (33%)
	Allergi-utr.	341 (53%)	140 (51%)	201 (55%)	141 (64%)	139 (66%)	61 (29%)
<b>MedRave</b>	totalt	30977	18673	12304	3556	1629	25792
	svars-frekvens	4042 (13%)	2548 (14%)	1494 (12%)	413 (12%)	349 (21%)	3280 (13%)
	Allergi-utr.	3947 (98%)	2497 (98%)	1450 (97%)	411 (100%)	344 (99%)	3192 (97%)

## Patientutbildning

Fig. A13. Andel patienter som har genomgått patientutbildning [målvärde >=80%] - manuella registreringar.

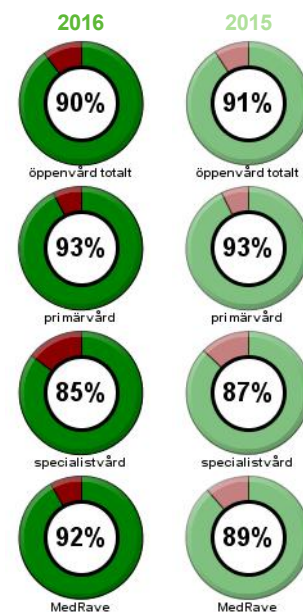
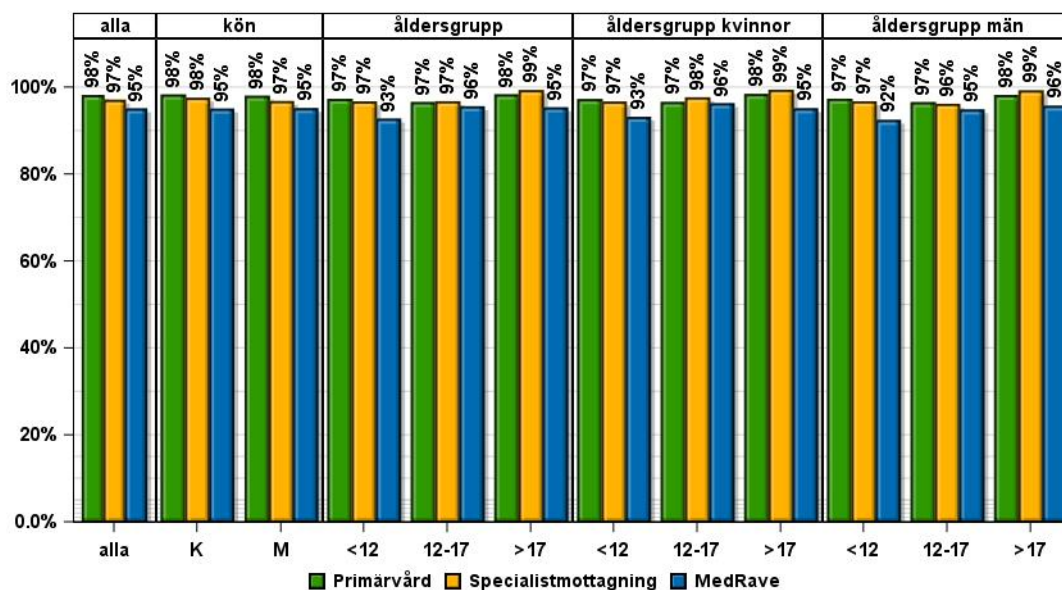


Tab. A6. Svarefrekvens och utförda utbildning för kön och ålder för olika vårdnivåer.

Patient-utb.		alla	K	M	<12	12-17	>17
<b>Öppenvård totalt</b>	totalt	13953	7341	6612	2895	2339	8719
	svars-frekvens	11272 (81%)	5935 (81%)	5337 (81%)	2310 (80%)	1911 (82%)	7051 (81%)
	Patient-utb.	8895 (79%)	4590 (77%)	4305 (81%)	2110 (91%)	1661 (87%)	5124 (73%)
<b>Primärvård</b>	totalt	9025	5350	3675	363	571	8091
	svars-frekvens	7337 (81%)	4360 (81%)	2977 (81%)	296 (82%)	475 (83%)	6566 (81%)
	Patient-utb.	5548 (76%)	3292 (76%)	2256 (76%)	254 (86%)	406 (85%)	4888 (74%)
<b>Spec-mott.</b>	totalt	4945	2002	2943	2533	1770	642
	svars-frekvens	3949 (80%)	1585 (79%)	2364 (80%)	2015 (80%)	1438 (81%)	496 (77%)
	Patient-utb.	3352 (85%)	1302 (82%)	2050 (87%)	1857 (92%)	1256 (87%)	239 (48%)
<b>MedRave</b>	totalt	30977	18673	12304	3556	1629	25792
	svars-frekvens	2546 (8%)	1549 (8%)	997 (8%)	115 (3.2%)	189 (12%)	2242 (9%)
	Patient-utb.	2061 (81%)	1257 (81%)	804 (81%)	99 (86%)	163 (86%)	1799 (80%)

## Läkemedelsbehandling

Fig. A14. Andel läkemedelsbehandlade patienter av de som besvarat frågan om läkemedelsbehandling.



Tab. A7. Svarsfrekvens och andel läkemedelsbehandlade för kön och ålder för olika vårdnivåer.

Andel läkemed. behandl.		alla	K	M	<12	12-17	>17
<b>Öppenvård totalt</b>	totalt	13953	7341	6612	2895	2339	8719
	svars-frekvens	12569 (90%)	6680 (91%)	5889 (89%)	2436 (84%)	2029 (87%)	8104 (93%)
	Andel läkemed. behandl	12295 (98%)	6554 (98%)	5741 (97%)	2358 (97%)	1962 (97%)	7975 (98%)
<b>Primärvård</b>	totalt	9025	5350	3675	363	571	8091
	svars-frekvens	8370 (93%)	5003 (94%)	3367 (92%)	333 (92%)	524 (92%)	7513 (93%)
	Andel läkemed. behandl	8218 (98%)	4918 (98%)	3300 (98%)	324 (97%)	506 (97%)	7388 (98%)
<b>Spec-mott.</b>	totalt	4945	2002	2943	2533	1770	642
	svars-frekvens	4213 (85%)	1685 (84%)	2528 (86%)	2104 (83%)	1507 (85%)	602 (94%)
	Andel läkemed. behandl	4091 (97%)	1644 (98%)	2447 (97%)	2035 (97%)	1458 (97%)	598 (99%)
<b>MedRave</b>	totalt	30977	18673	12304	3556	1629	25792
	svars-frekvens	28422 (92%)	17211 (92%)	11211 (91%)	2880 (81%)	1473 (90%)	24069 (93%)
	Andel läkemed. behandl	27027 (95%)	16358 (95%)	10669 (95%)	2671 (93%)	1408 (96%)	22948 (95%)

Tab. A8. Andel patienter som står på 0 till 8 mediciner för sin astma, fördelat på kön, ålder och vårdnivå.

vårdnivå	ant med	alla	K	M	-12	12-17	17-
MedRave	7	0.0	.	0.0	.	.	0.0
	6	0.1	0.1	0.0	.	.	0.1
	5	0.4	0.5	0.3	0.0	.	0.5
	4	2.7	3.2	2.1	0.1	0.1	3.2
	3	14.2	15.4	12.3	1.5	4.8	16.3
	2	53.2	52.3	54.6	62.7	61.8	51.6
	1	24.5	23.6	25.7	28.4	28.9	23.7
	0	4.9	5.0	4.9	7.3	4.4	4.7
Primärvård	7	0.1	0.1	0.1	.	.	0.1
	6	0.2	0.2	0.2	.	.	0.2
	5	0.8	0.9	0.7	.	0.2	0.9
	4	4.3	4.6	3.8	0.7	0.9	4.7
	3	16.7	17.1	16.1	10.2	9.9	17.4
	2	58.2	58.2	58.2	76.1	67.4	56.8
	1	19.3	18.5	20.4	13.0	20.4	19.5
	0	0.4	0.4	0.5	.	1.1	0.4
Spec-mott.	8	0.0	0.1	.	.	.	0.2
	7	0.1	0.1	0.1	.	.	0.5
	6	0.4	0.5	0.3	.	.	2.4
	5	1.7	1.9	1.5	0.6	1.4	5.4
	4	5.3	6.4	4.5	2.6	4.0	15.5
	3	20.2	22.5	18.7	17.4	18.0	33.0
	2	52.3	52.2	52.4	57.2	53.9	35.1
	1	18.7	14.9	21.1	20.7	21.0	7.8
0	1.3	1.4	1.3	1.5	1.7	0.2	
Öppenvård totalt	8	0.0	0.0	.	.	.	0.0
	7	0.1	0.1	0.1	.	.	0.1
	6	0.3	0.3	0.2	.	.	0.4
	5	1.1	1.2	1.1	0.5	1.1	1.3
	4	4.6	5.0	4.1	2.3	3.2	5.6
	3	17.8	18.4	17.1	16.4	15.8	18.7
	2	56.3	56.7	55.7	60.0	57.4	54.9
	1	19.1	17.7	20.8	19.6	20.9	18.5
0	0.7	0.6	0.9	1.3	1.5	0.4	

Fig. A15. Användning av olika astmamediciner för kön och ålder och vårdnivå.

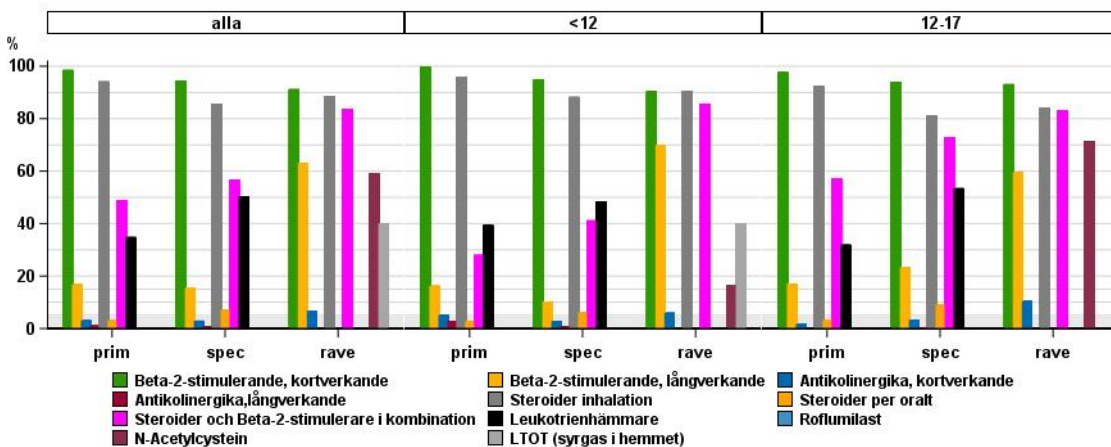
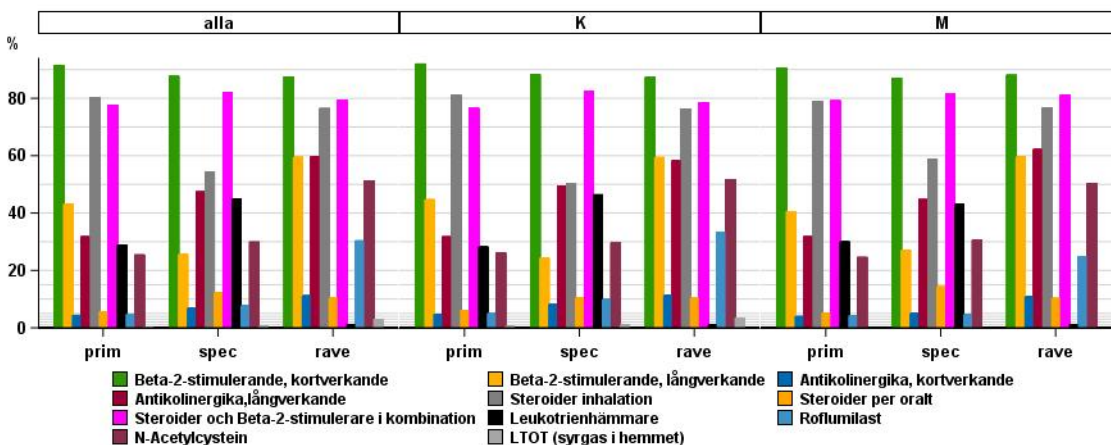
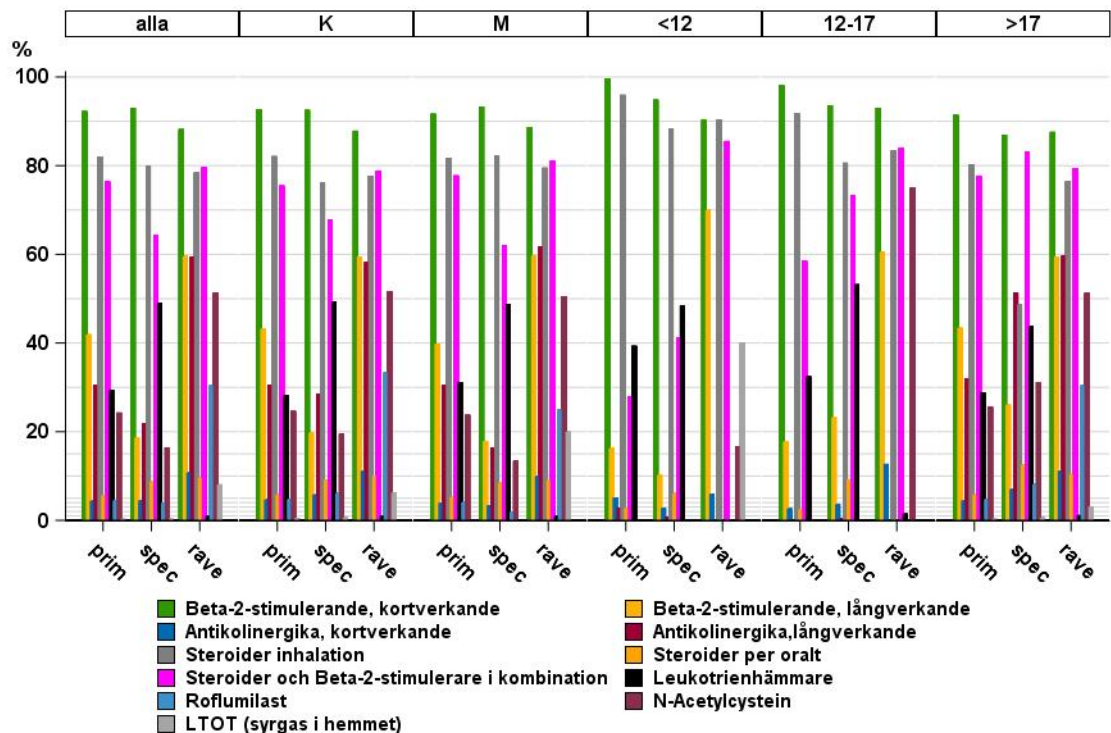
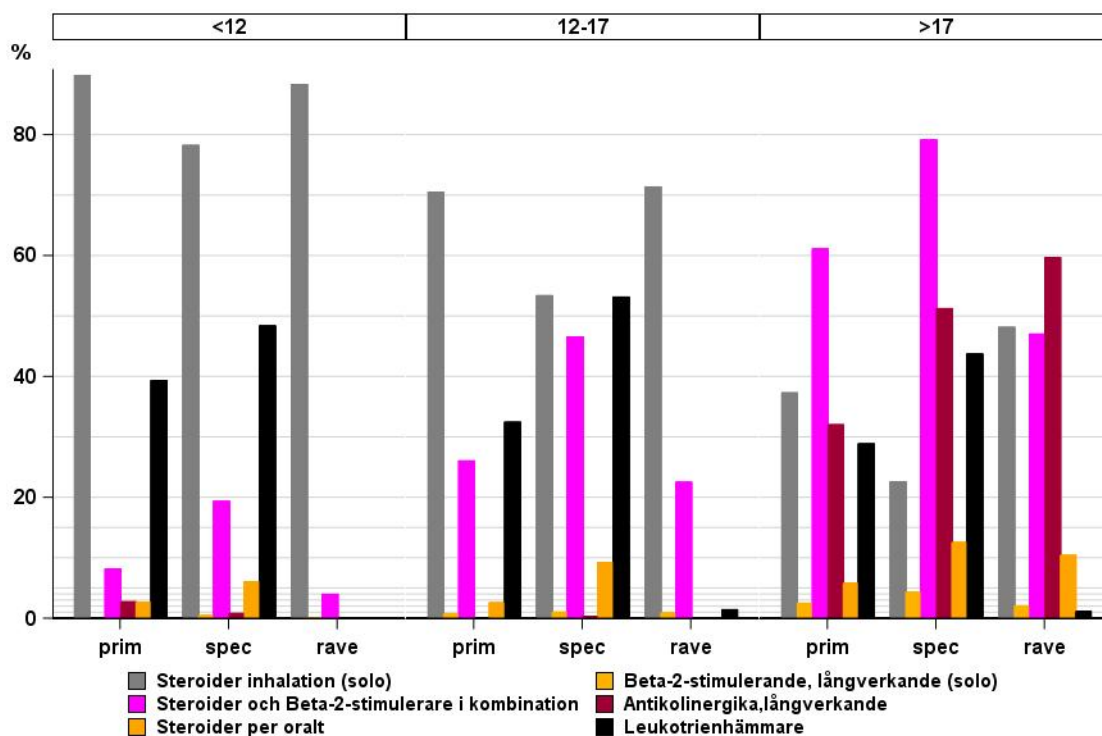




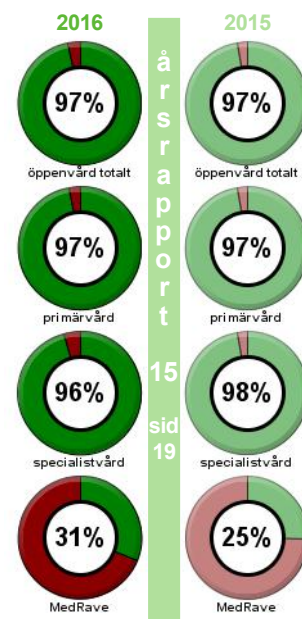
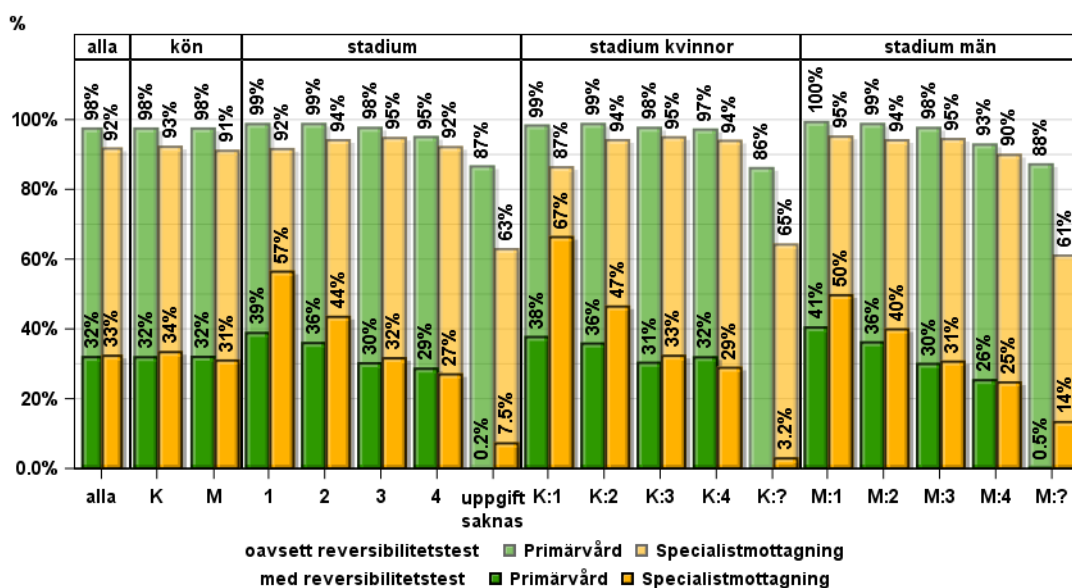
Fig. A16. Användande av olika astmamediciner redovisat för kvinnor och åldersgrupp per vårdform.



		<12	12-17	>17
medicin		n(%)	n(%)	n(%)
Primärvård	Steroider inhalation (solo)	231 / 257 (90%)	276 / 391 (71%)	2250 / 6026 (37%)
	Beta-2-stimulerande, långverkande (solo)	0 / 257 (0.0%)	3 / 391 (0.8%)	154 / 6026 (2.6%)
	Steroider och Beta-2-stimulerare i kombination	21 / 257 (8.2%)	102 / 391 (26%)	3684 / 6026 (61%)
	Antikolinergika, långverkande	1 / 36 (2.8%)	0 / 73 (0.0%)	657 / 2050 (32%)
	Steroider per oralt	1 / 37 (2.7%)	2 / 77 (2.6%)	93 / 1593 (5.8%)
	Leukotrienhämmare	24 / 61 (39%)	38 / 117 (32%)	583 / 2018 (29%)
Specialistmottagning	Steroider inhalation (solo)	1224 / 1564 (78%)	646 / 1209 (53%)	129 / 571 (23%)
	Beta-2-stimulerande, långverkande (solo)	8 / 1564 (0.5%)	13 / 1209 (1.1%)	25 / 571 (4.4%)
	Steroider och Beta-2-stimulerare i kombination	303 / 1564 (19%)	563 / 1209 (47%)	452 / 571 (79%)
	Antikolinergika, långverkande	3 / 347 (0.9%)	1 / 236 (0.4%)	216 / 421 (51%)
	Steroider per oralt	31 / 507 (6.1%)	30 / 324 (9.3%)	41 / 326 (13%)
	Leukotrienhämmare	365 / 754 (48%)	298 / 560 (53%)	154 / 352 (44%)
MedRave	Steroider inhalation (solo)	2015 / 2281 (88%)	843 / 1180 (71%)	10668 / 22148 (48%)
	Beta-2-stimulerande, långverkande (solo)	4 / 2281 (0.2%)	11 / 1180 (0.9%)	472 / 22148 (2.1%)
	Steroider och Beta-2-stimulerare i kombination	92 / 2281 (4.0%)	266 / 1180 (23%)	10426 / 22148 (47%)
	Antikolinergika, långverkande	0 / 2 (0.0%)	0 / 3 (0.0%)	903 / 1513 (60%)
	Steroider per oralt	0 / 2 (0.0%)	0 / 4 (0.0%)	7 / 67 (10%)
	Leukotrienhämmare	0 / 211 (0.0%)	1 / 67 (1.5%)	19 / 1617 (1.2%)

Spirometri

Fig. B1. Andel patienter i olika kategorier av patienter som gjort spirometri.

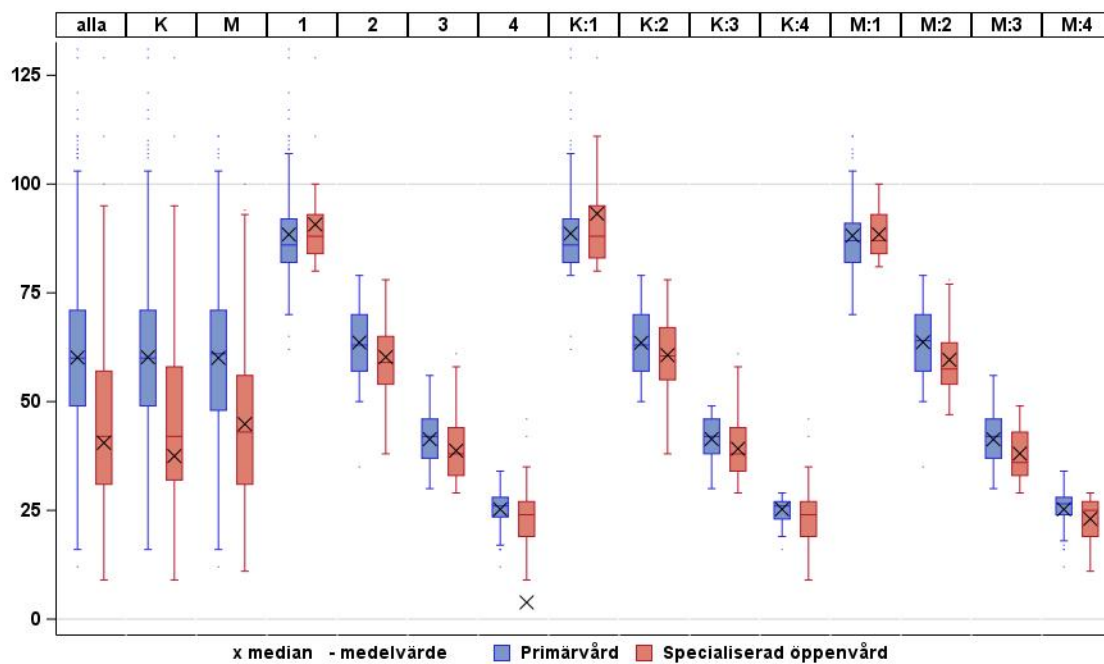


Tab. B1. Andel patienter som har genomfört spirometri, underlaget för ovanstående figur.

Spirometri		alla	K	M	1	2	3	4	uppgift saknas
<b>Öppenvård totalt</b>	totalt	8369	4651	3718	674	4027	2269	666	733
	svars-frekvens	8113 (96.9%)	4513 (97.0%)	3600 (96.8%)	665 (98.7%)	3993 (99.2%)	2240 (98.7%)	638 (95.8%)	577 (78.7%)
	missing	256	138	118	9	34	29	28	156
	Nej	271 (3.3%)	148 (3.3%)	123 (3.4%)	9 (1.4%)	56 (1.4%)	65 (2.9%)	41 (6.4%)	100 (17.3%)
	Utan rev.-test	5216 (64.3%)	2896 (64.2%)	2320 (64.4%)	389 (58.5%)	2459 (61.6%)	1481 (66.1%)	419 (65.7%)	468 (81.1%)
	Med rev.-test	2626 (32.4%)	1469 (32.6%)	1157 (32.1%)	267 (40.2%)	1478 (37.0%)	694 (31.0%)	178 (27.9%)	9 (1.6%)
<b>Primärvård</b>	totalt	6734	3730	3004	636	3638	1619	240	601
	svars-frekvens	6547 (97.2%)	3630 (97.3%)	2917 (97.1%)	628 (98.7%)	3607 (99.1%)	1604 (99.1%)	235 (97.9%)	473 (78.7%)
	missing	187	100	87	8	31	15	5	128
	Nej	146 (2.2%)	81 (2.2%)	65 (2.2%)	6 (1.0%)	34 (0.9%)	33 (2.1%)	11 (4.7%)	62 (13.1%)
	Utan rev.-test	4288 (65.5%)	2379 (65.5%)	1909 (65.4%)	376 (59.9%)	2264 (62.8%)	1082 (67.5%)	156 (66.4%)	410 (86.7%)
	Med rev.-test	2113 (32.3%)	1170 (32.2%)	943 (32.3%)	246 (39.2%)	1309 (36.3%)	489 (30.5%)	68 (28.9%)	1 (0.2%)
<b>Spec-mott.</b>	totalt	1666	938	728	38	398	662	433	135
	svars-frekvens	1596 (95.8%)	899 (95.8%)	697 (95.7%)	37 (97.4%)	395 (99.2%)	648 (97.9%)	410 (94.7%)	106 (78.5%)
	missing	70	39	31	1	3	14	23	29
	Nej	127 (8.0%)	67 (7.5%)	60 (8.6%)	3 (8.1%)	22 (5.6%)	32 (4.9%)	31 (7.6%)	39 (36.8%)
	Utan rev.-test	948 (59.4%)	529 (58.8%)	419 (60.1%)	13 (35.1%)	200 (50.6%)	409 (63.1%)	267 (65.1%)	59 (55.7%)
	Med rev.-test	521 (32.6%)	303 (33.7%)	218 (31.3%)	21 (56.8%)	173 (43.8%)	207 (31.9%)	112 (27.3%)	8 (7.5%)

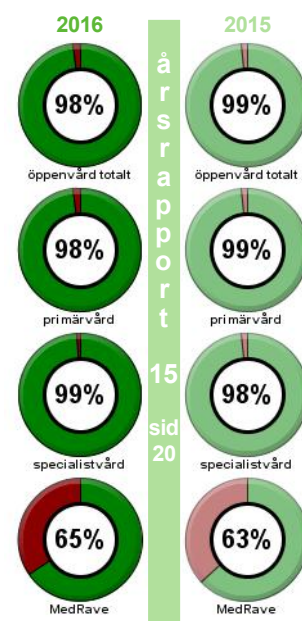
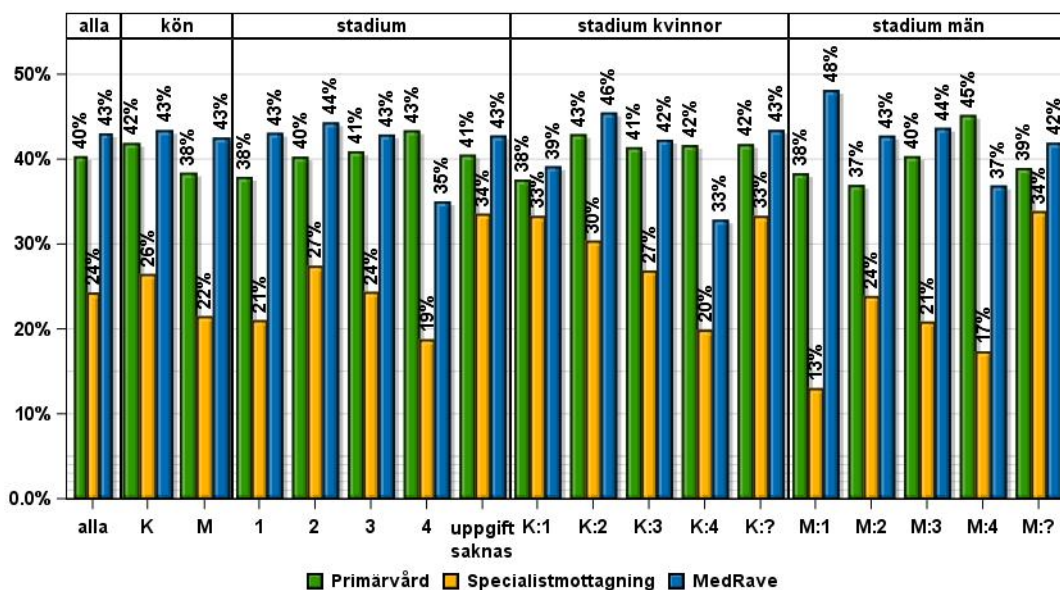
För kategoriska variabler presenteras n (%).

Fig. B2. Resultatet av utförda spirometrier i procent av förväntat värde fördelade på kön och svårighetsgrad.



## Rökning

Fig. B3. Andelen rökare relaterat till stadium och kön.



Tab. B2. Svarefrekvens på frågan om rökning samt andelen rökare för kön och svårighetsgrad.

Rökning		alla	K	M	1	2	3	4
<b>Öppenvård totalt</b>	totalt	8369	4651	3718	674	4027	2269	666
	svarsfrekvens	8228 (98%)	4575 (98%)	3653 (98%)	671 (100%)	4001 (99%)	2249 (99%)	659 (99%)
	Rökare	3060 (37%)	1778 (39%)	1282 (35%)	248 (37%)	1562 (39%)	815 (36%)	181 (27%)
	Erbjuden avväjning *	692 (23%)	400 (22%)	292 (23%)	63 (25%)	358 (23%)	194 (24%)	46 (25%)
<b>Primärvård</b>	totalt	6734	3730	3004	636	3638	1619	240
	svarsfrekvens	6609 (98%)	3667 (98%)	2942 (98%)	633 (100%)	3613 (99%)	1605 (99%)	235 (98%)
	Rökare	2667 (40%)	1537 (42%)	1130 (38%)	240 (38%)	1456 (40%)	657 (41%)	102 (43%)
	Erbjuden avväjning *	559 (21%)	310 (20%)	249 (22%)	60 (25%)	313 (21%)	141 (21%)	19 (19%)
<b>Spec-mott.</b>	totalt	1666	938	728	38	398	662	433
	svarsfrekvens	1650 (99%)	925 (99%)	725 (100%)	38 (100%)	397 (100%)	656 (99%)	431 (100%)
	Rökare	401 (24%)	245 (26%)	156 (22%)	8 (21%)	109 (27%)	160 (24%)	81 (19%)
	Erbjuden avväjning *	134 (33%)	91 (37%)	43 (28%)	3 (38%)	45 (41%)	54 (34%)	27 (33%)
<b>MedRave</b>	totalt	14567	8352	6215	648	2500	983	197
	svarsfrekvens	9541 (65%)	5386 (64%)	4155 (67%)	559 (86%)	2156 (86%)	853 (87%)	157 (80%)
	Rökare	4107 (43%)	2339 (43%)	1768 (43%)	241 (43%)	956 (44%)	366 (43%)	55 (35%)
	Erbjuden avväjning *	487 (12%)	265 (11%)	222 (13%)	50 (21%)	182 (19%)	67 (18%)	8 (15%)

\* Erbjuden avväjning = andel av rökare som under året erbjudits avväjning

Fig. B4. Antal cigaretter per dag fördelade på kön, svårighetsgrad och vårdnivå. Ev rökstopp för mindre/mer än 6m.

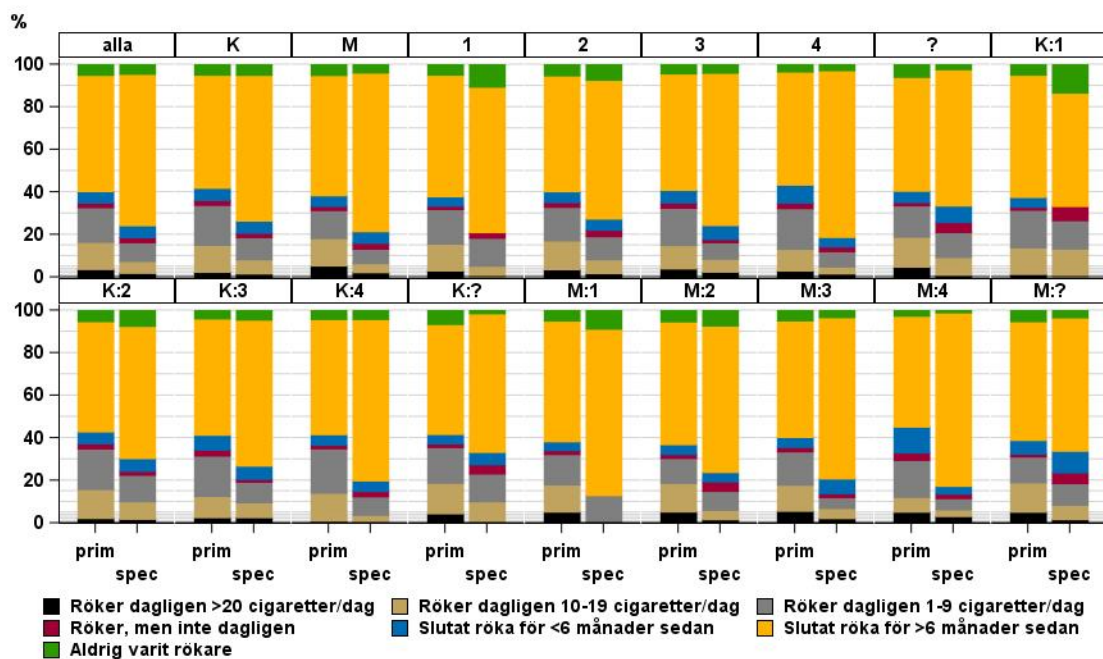
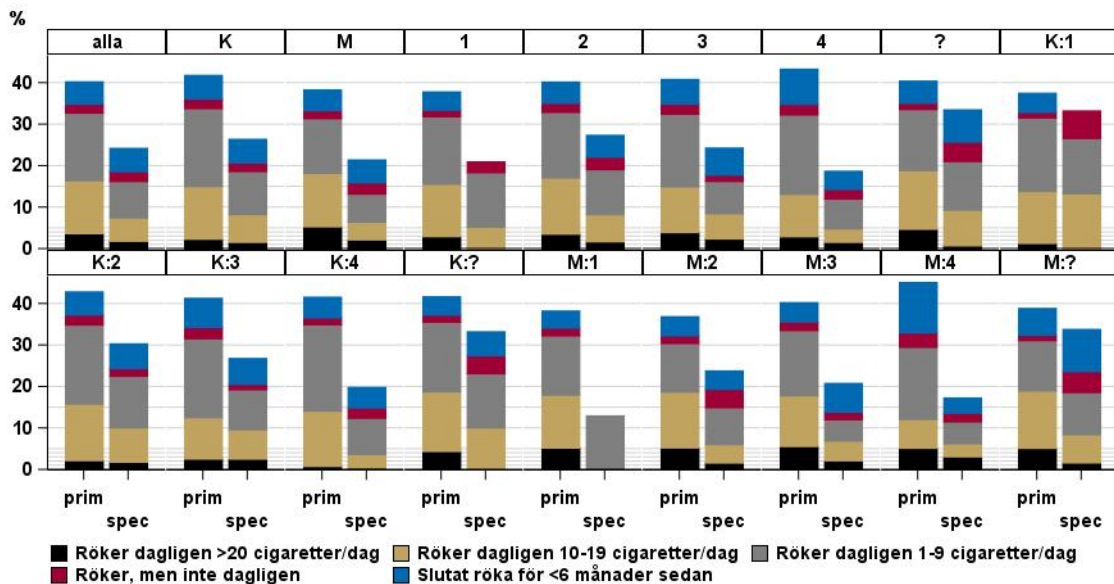
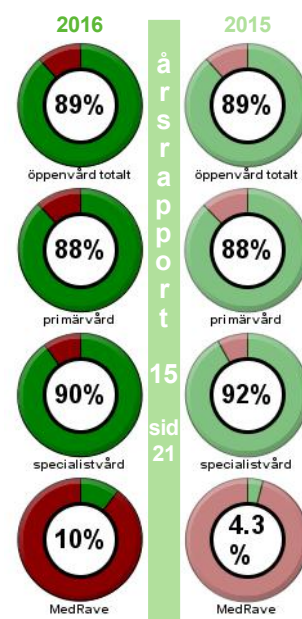
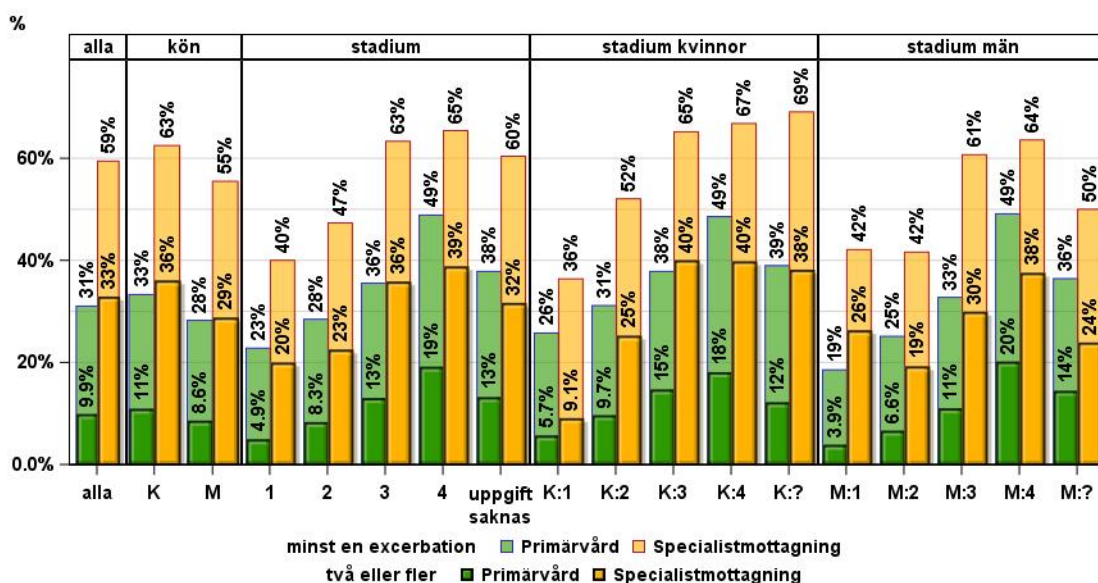


Fig. B4. Antal cigaretter per dag fördelade på kön, svårighetsgrad och vårdnivå. Ev rökstopp för mindre/mer än 6m.



## Exacerbationer (akuta försämringstillfällen)

Fig. B5. Andelen patienter med exacerbationer, relaterat till stadium och kön.

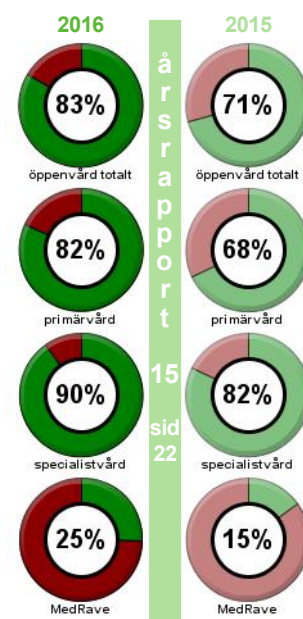
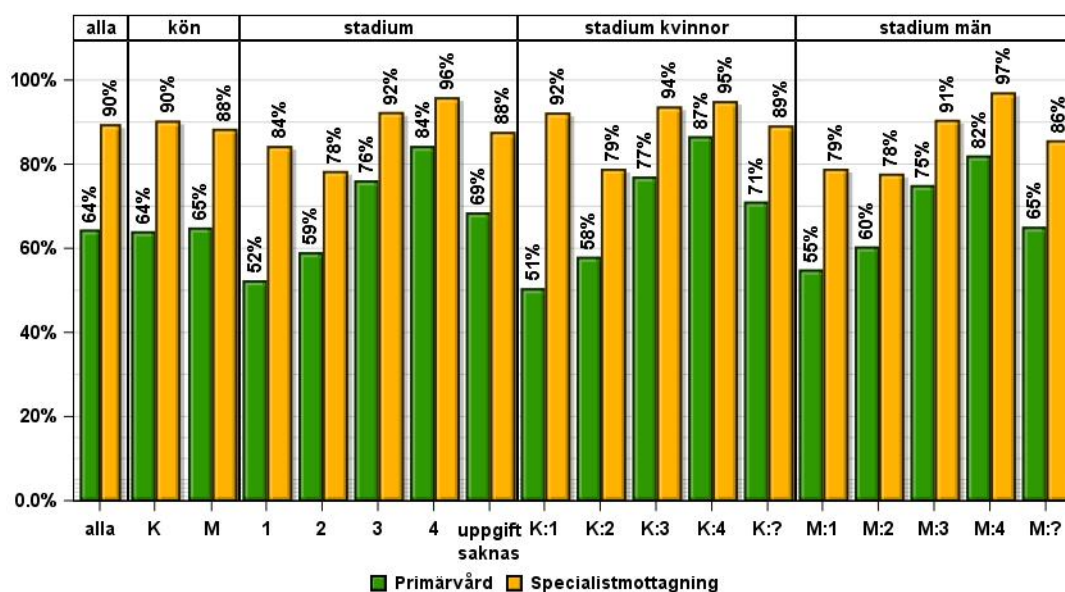


Tab. B3. Svarefrekvens avseende exacerbationer, antal exacerbationer fördelat på kön och svårighetsgrad..

Exacerbationer		alla	K	M	1	2	3	4	uppgift saknas
<b>Öppenvård totalt</b>	<b>totalt</b>	8369	4651	3718	674	4027	2269	666	733
	svarefrekvens	7425 (89%)	4126 (89%)	3299 (89%)	596 (88%)	3644 (90%)	2090 (92%)	611 (92%)	484 (66%)
	missing	944	525	419	78	383	179	55	249
	ingen	4701 (63%)	2510 (61%)	2191 (66%)	455 (76%)	2542 (70%)	1179 (56%)	245 (40%)	280 (58%)
	en	1650 (22%)	956 (23%)	694 (21%)	107 (18%)	750 (21%)	501 (24%)	171 (28%)	121 (25%)
	två eller fler	1074 (14%)	660 (16%)	414 (13%)	34 (6%)	352 (10%)	410 (20%)	195 (32%)	83 (17%)
<b>Primärvård</b>	<b>totalt</b>	6734	3730	3004	636	3638	1619	240	601
	svarefrekvens	5945 (88%)	3292 (88%)	2653 (88%)	566 (89%)	3293 (91%)	1481 (91%)	219 (91%)	386 (64%)
	missing	789	438	351	70	345	138	21	215
	ingen	4100 (69%)	2196 (67%)	1904 (72%)	437 (77%)	2356 (72%)	955 (64%)	112 (51%)	240 (62%)
	en	1257 (21%)	736 (22%)	521 (20%)	101 (18%)	663 (20%)	333 (22%)	65 (30%)	95 (25%)
	två eller fler	588 (10%)	360 (11%)	228 (9%)	28 (5%)	274 (8%)	193 (13%)	42 (19%)	51 (13%)
<b>Spec-mott.</b>	<b>totalt</b>	1666	938	728	38	398	662	433	135
	svarefrekvens	1504 (90%)	848 (90%)	656 (90%)	30 (79%)	355 (89%)	619 (94%)	399 (92%)	101 (75%)
	missing	162	90	72	8	43	43	34	34
	ingen	610 (41%)	318 (38%)	292 (45%)	18 (60%)	187 (53%)	227 (37%)	138 (35%)	40 (40%)
	en	399 (27%)	224 (26%)	175 (27%)	6 (20%)	88 (25%)	170 (27%)	106 (27%)	29 (29%)
	två eller fler	495 (33%)	306 (36%)	189 (29%)	6 (20%)	80 (23%)	222 (36%)	155 (39%)	32 (32%)

## CAT, COPD Assessment Test

Fig. B6. Andelen patienter med rapporterad CAT  $\geq 10$ , relaterat till spirometriskt stadium och kön.

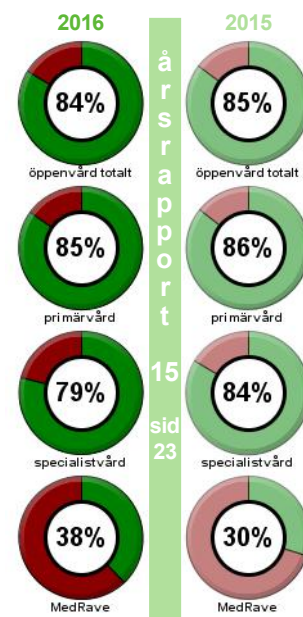
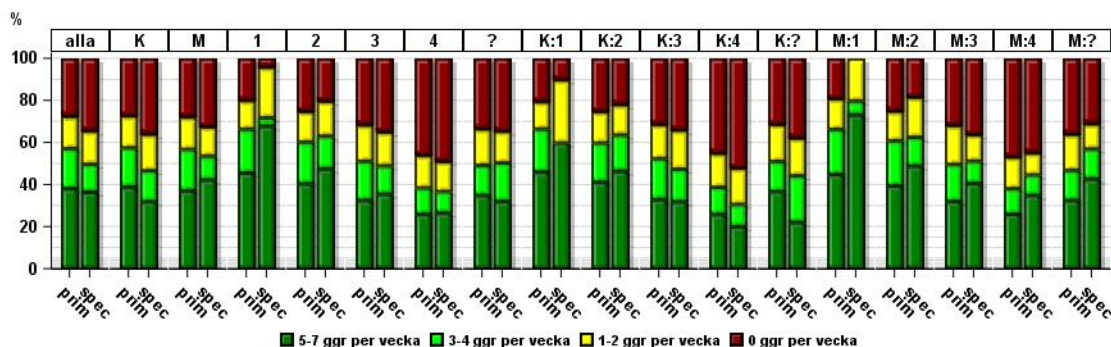


Tab. B4. Svarsfrekvens avseende CAT, antal CAT  $\geq 10$  fördelat på kön, stadium och vårdnivå.

CAT $\geq 10$		alla	K	M	1	2	3	4	uppgift saknas
Öppenvård totalt	totalt	8369	4651	3718	674	4027	2269	666	733
	svarsfrekvens	6988 (83%)	3903 (84%)	3085 (83%)	532 (79%)	3347 (83%)	1990 (88%)	601 (90%)	518 (71%)
	CAT $\geq 10$	4874 (70%)	2719 (70%)	2155 (70%)	289 (54%)	2044 (61%)	1612 (81%)	553 (92%)	376 (73%)
Primärvård	totalt	6734	3730	3004	636	3638	1619	240	601
	svarsfrekvens	5512 (82%)	3072 (82%)	2440 (81%)	500 (79%)	3001 (82%)	1393 (86%)	211 (88%)	407 (68%)
	CAT $\geq 10$	3553 (64%)	1968 (64%)	1585 (65%)	262 (52%)	1773 (59%)	1061 (76%)	178 (84%)	279 (69%)
Spec-mott.	totalt	1666	938	728	38	398	662	433	135
	svarsfrekvens	1501 (90%)	843 (90%)	658 (90%)	32 (84%)	352 (88%)	608 (92%)	395 (91%)	114 (84%)
	CAT $\geq 10$	1344 (90%)	762 (90%)	582 (88%)	27 (84%)	276 (78%)	562 (92%)	379 (96%)	100 (88%)

## Fysisk aktivitet

Fig. B7. Andelen patienter med olika grader av fysisk aktivitet relaterat till spirometriskt stadium och kön.



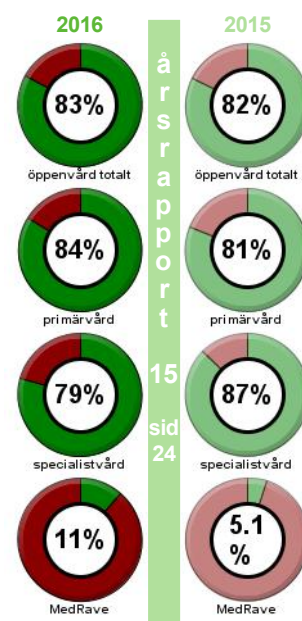
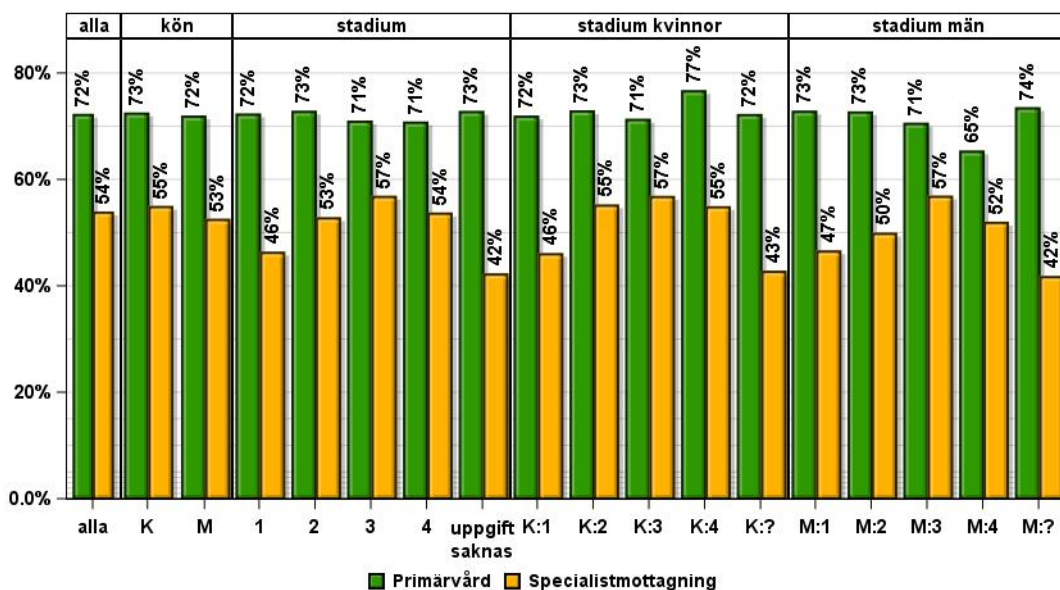
Tab. B5. Svarefrekvens avseende fysisk aktivitet fördelat på kön, svårighetsgrad och vårdnivå.

Fysisk aktivitet		alla	K	M	1	2	3	4	uppgift saknas
<b>Öppenvård totalt</b>	totalt	8369	4651	3718	674	4027	2269	666	733
	svars-frekvens	7005 (84%)	3879 (83%)	3126 (84%)	600 (89%)	3496 (87%)	1925 (85%)	552 (83%)	432 (59%)
	missing	1364	772	592	74	531	344	114	301
	0 ggr per vecka	2007 (29%)	1116 (29%)	891 (29%)	115 (19%)	860 (25%)	622 (32%)	264 (48%)	146 (34%)
	1-2 ggr per vecka	1072 (15%)	602 (16%)	470 (15%)	84 (14%)	511 (15%)	324 (17%)	81 (15%)	72 (17%)
	3-4 ggr per vecka	1262 (18%)	695 (18%)	567 (18%)	121 (20%)	683 (20%)	332 (17%)	62 (11%)	64 (15%)
	5-7 ggr per vecka	2664 (38%)	1466 (38%)	1198 (38%)	280 (47%)	1442 (41%)	647 (34%)	145 (26%)	150 (35%)
<b>Primärvård</b>	totalt	6734	3730	3004	636	3638	1619	240	601
	svars-frekvens	5714 (85%)	3156 (85%)	2558 (85%)	575 (90%)	3174 (87%)	1410 (87%)	207 (86%)	348 (58%)
	missing	1020	574	446	61	464	209	33	253
	0 ggr per vecka	1565 (27%)	857 (27%)	708 (28%)	114 (20%)	796 (25%)	444 (31%)	95 (46%)	116 (33%)
	1-2 ggr per vecka	870 (15%)	478 (15%)	392 (15%)	78 (14%)	458 (14%)	242 (17%)	32 (15%)	60 (17%)
	3-4 ggr per vecka	1091 (19%)	587 (19%)	504 (20%)	120 (21%)	632 (20%)	263 (19%)	26 (13%)	50 (14%)
	5-7 ggr per vecka	2188 (38%)	1234 (39%)	954 (37%)	263 (46%)	1288 (41%)	461 (33%)	54 (26%)	122 (35%)
<b>Spec-mott.</b>	totalt	1666	938	728	38	398	662	433	135
	svars-frekvens	1316 (79%)	736 (78%)	580 (80%)	25 (66%)	327 (82%)	525 (79%)	352 (81%)	87 (64%)
	missing	350	202	148	13	71	137	81	48
	0 ggr per vecka	452 (34%)	264 (36%)	188 (32%)	1 (4.0%)	66 (20%)	183 (35%)	172 (49%)	30 (34%)
	1-2 ggr per vecka	207 (16%)	127 (17%)	80 (14%)	6 (24%)	54 (17%)	84 (16%)	50 (14%)	13 (15%)
	3-4 ggr per vecka	175 (13%)	109 (15%)	66 (11%)	1 (4.0%)	51 (16%)	71 (14%)	36 (10%)	16 (18%)
	5-7 ggr per vecka	482 (37%)	236 (32%)	246 (42%)	17 (68%)	156 (48%)	187 (36%)	94 (27%)	28 (32%)



## Patientutbildning

Fig. B8. Andel manuellt rapporterade patienter som genomgått patientutbildning relaterat till kön och stadium.

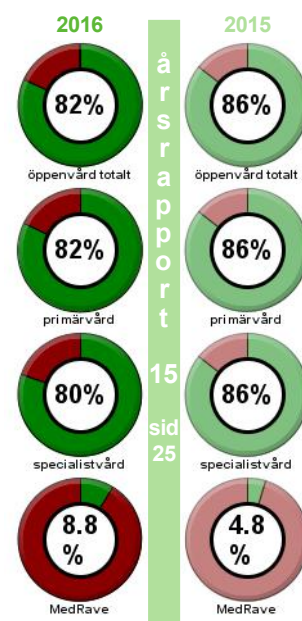
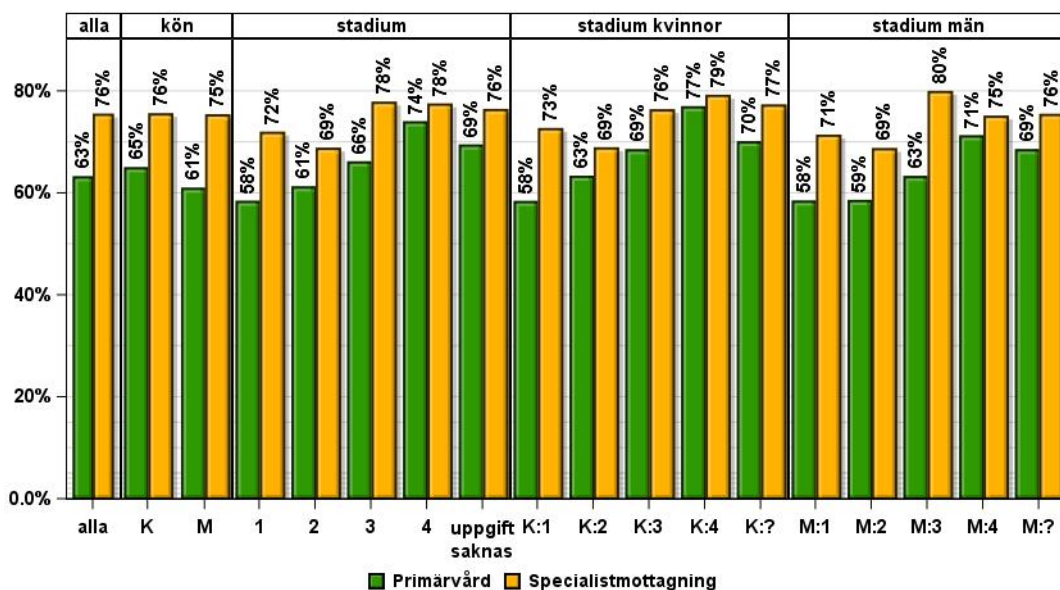


Tab. B6. Svarefrekvens avseende patientutbildning och de som genomgått denna relaterat till kön och stadium.

Patient-utb.		alla	K	M	1	2	3	4	uppgift saknas
<b>Öppenvård totalt</b>	totalt	8369	4651	3718	674	4027	2269	666	733
	svars-frekvens	6938 (83%)	3859 (83%)	3079 (83%)	582 (86%)	3395 (84%)	1935 (85%)	557 (84%)	469 (64%)
	Patient-utb.	4786 (69%)	2676 (69%)	2110 (69%)	414 (71%)	2415 (71%)	1302 (67%)	338 (61%)	317 (68%)
<b>Primärvård</b>	totalt	6734	3730	3004	636	3638	1619	240	601
	svars-frekvens	5639 (84%)	3124 (84%)	2515 (84%)	554 (87%)	3089 (85%)	1403 (87%)	206 (86%)	387 (64%)
	Patient-utb.	4078 (72%)	2267 (73%)	1811 (72%)	401 (72%)	2252 (73%)	997 (71%)	146 (71%)	282 (73%)
<b>Spec-mott.</b>	totalt	1666	938	728	38	398	662	433	135
	svars-frekvens	1321 (79%)	747 (80%)	574 (79%)	28 (74%)	310 (78%)	541 (82%)	357 (82%)	85 (63%)
	Patient-utb.	713 (54%)	411 (55%)	302 (53%)	13 (46%)	164 (53%)	308 (57%)	192 (54%)	36 (42%)
<b>MedRave</b>	totalt	14567	8352	6215	648	2500	983	197	10239
	svars-frekvens	1663 (11%)	957 (11%)	706 (11%)	153 (24%)	719 (29%)	334 (34%)	67 (34%)	390 (3.8%)
	Patient-utb.	1361 (82%)	783 (82%)	578 (82%)	125 (82%)	612 (85%)	277 (83%)	53 (79%)	294 (75%)

## Influensavaccination

Fig. B9. Andelen Influensavaccinerade [målvärde  $\geq 80\%$ ] i den manuellt rapporterade kohorten relaterat till stadium och kön.

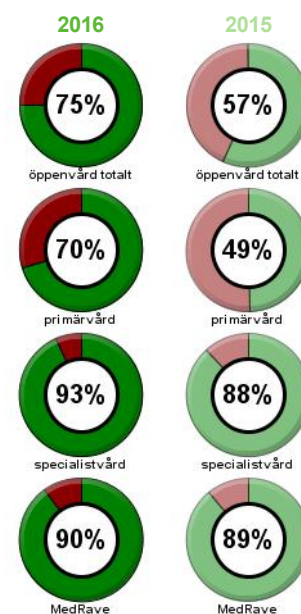
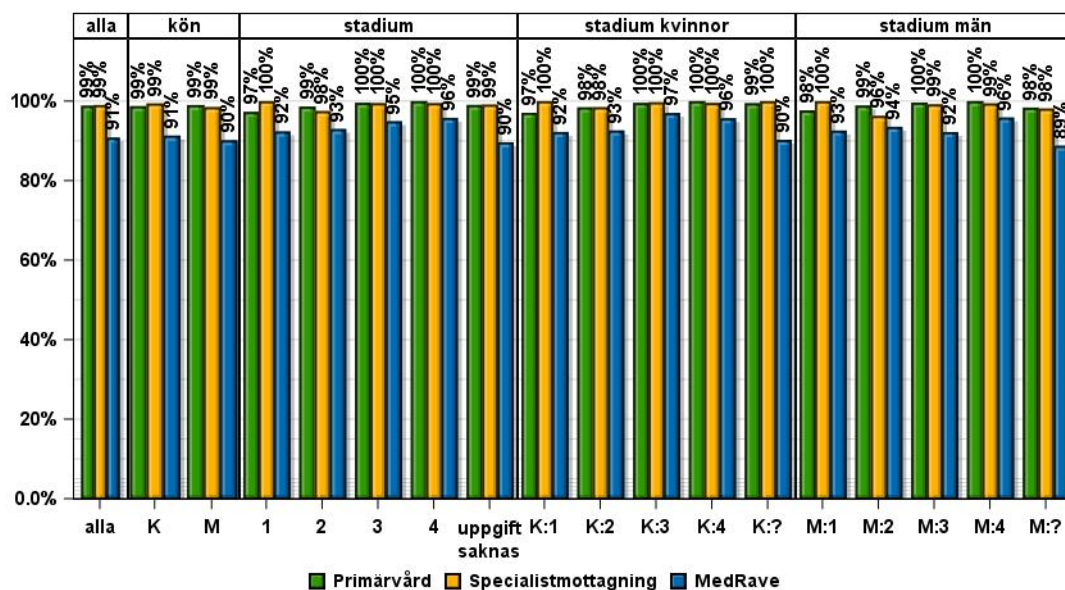


Tab. B7. Svarefrekvens avseende influensavaccination och de som erhållit denna relaterat till kön och stadium.

Influensa-vaccination		alla	K	M	1	2	3	4	uppgift saknas
Öppenvård totalt	totalt	8369	4651	3718	674	4027	2269	666	733
	svare-frekvens	6852 (82%)	3829 (82%)	3023 (81%)	552 (82%)	3351 (83%)	1915 (84%)	568 (85%)	466 (64%)
Influensa-vaccination	totalt	4498 (66%)	2569 (67%)	1929 (64%)	326 (59%)	2078 (62%)	1330 (69%)	433 (76%)	331 (71%)
	svare-frekvens	3505 (63%)	2009 (65%)	1496 (61%)	308 (58%)	1872 (61%)	916 (66%)	154 (74%)	255 (69%)
Primärvård	totalt	6734	3730	3004	636	3638	1619	240	601
	svare-frekvens	5541 (82%)	3089 (83%)	2452 (82%)	527 (83%)	3055 (84%)	1384 (85%)	208 (87%)	367 (61%)
Influensa-vaccination	totalt	3505 (63%)	2009 (65%)	1496 (61%)	308 (58%)	1872 (61%)	916 (66%)	154 (74%)	255 (69%)
	svare-frekvens	2555 (63%)	1496 (61%)	1187 (61%)	255 (69%)	1872 (61%)	916 (66%)	154 (74%)	255 (69%)
Spec-mott.	totalt	1666	938	728	38	398	662	433	135
	svare-frekvens	1337 (80%)	755 (80%)	582 (80%)	25 (66%)	302 (76%)	543 (82%)	365 (84%)	102 (76%)
Influensa-vaccination	totalt	1010 (76%)	571 (76%)	439 (75%)	18 (72%)	208 (69%)	423 (78%)	283 (78%)	78 (76%)
	svare-frekvens	766 (76%)	439 (75%)	327 (75%)	18 (72%)	208 (69%)	423 (78%)	283 (78%)	78 (76%)

## Läkemedelsbehandling

Fig. B10. Andel patienter som står på någon medicin av de som besvarat frågan. För kön, stadium och vårdnivå.



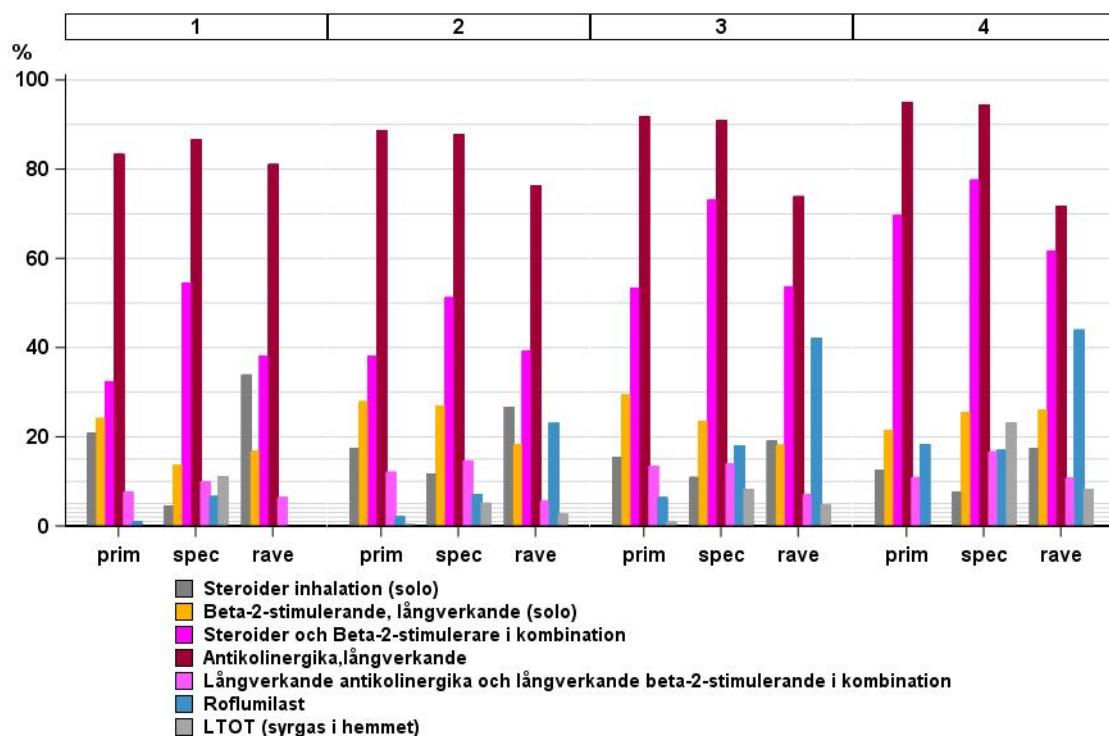
Tab. B8. Svarefrekvens och andel läkemedelsbehandlade för kön och ålder för olika vårdnivåer.

Andel läkemed. behandl.		alla	K	M	1	2	3
		Öppenvård totalt	totalt	8369	4651	3718	674
	svarsfrekvens	6266 (75%)	3570 (77%)	2696 (73%)	445 (66%)	2926 (73%)	1861 (82%)
	Andel läkemed. behandl	6197 (99%)	3531 (99%)	2666 (99%)	434 (98%)	2882 (98%)	1853 (100%)
Primärvård	totalt	6734	3730	3004	636	3638	1619
	svarsfrekvens	4735 (70%)	2700 (72%)	2035 (68%)	410 (64%)	2570 (71%)	1243 (77%)
	Andel läkemed. behandl	4681 (99%)	2666 (99%)	2015 (99%)	399 (97%)	2535 (99%)	1238 (100%)
Spec-mott.	totalt	1666	938	728	38	398	662
	svarsfrekvens	1553 (93%)	879 (94%)	674 (93%)	35 (92%)	362 (91%)	626 (95%)
	Andel läkemed. behandl	1538 (99%)	874 (99%)	664 (99%)	35 (100%)	353 (98%)	623 (100%)
MedRave	totalt	14567	8352	6215	648	2500	983
	svarsfrekvens	13086 (90%)	7573 (91%)	5513 (89%)	578 (89%)	2327 (93%)	948 (96%)
	Andel läkemed. behandl	11887 (91%)	6916 (91%)	4971 (90%)	534 (92%)	2164 (93%)	900 (95%)

Tab. B9. Andel som står på 0-9 mediciner för sin KOL fördelat på kön och vårdnivå.

vårdnivå	ant med	alla	K	M
MedRave	8	0.0	0.0	.
	7	0.0	0.1	0.0
	6	0.5	0.4	0.5
	5	2.2	2.3	2.0
	4	10.5	11.1	9.6
	3	22.5	23.1	21.7
	2	29.5	29.2	29.8
	1	25.8	25.2	26.5
	0	9.1	8.6	9.8
Primärvård	7	0.2	0.1	0.2
	6	0.5	0.4	0.6
	5	2.1	2.0	2.2
	4	8.6	9.2	7.8
	3	28.4	29.1	27.3
	2	37.8	37.2	38.6
	1	21.7	21.1	22.4
	0	0.9	0.9	0.9
Spec-mott.	8	0.2	0.3	.
	7	0.8	0.7	0.9
	6	4.4	4.2	4.6
	5	10.0	10.5	9.5
	4	24.4	25.5	23.0
	3	36.9	36.5	37.4
	2	16.4	17.3	15.1
	1	6.0	4.4	8.0
	0	1.0	0.6	1.5
Öppenvård totalt	8	0.0	0.1	.
	7	0.3	0.3	0.4
	6	1.5	1.4	1.6
	5	4.1	4.1	4.1
	4	12.6	13.3	11.7
	3	30.5	31.0	29.9
	2	32.3	32.2	32.5
	1	17.7	17.0	18.8
	0	0.9	0.8	1.0

Fig. B11. Användning av olika KOL-mediciner för kön, stadium och vårdnivå.



		1	2	3	4
	medicin	n(%)	n(%)	n(%)	n(%)
Primärvård	Steroider inhalation (solo)	38 / 182 (21%)	216 / 1243 (17%)	99 / 638 (16%)	14 / 112 (13%)
	Beta-2-stimulerande, långverkande (solo)	44 / 182 (24%)	347 / 1243 (28%)	188 / 638 (29%)	24 / 112 (21%)
	Steroider och Beta-2-stimulerare i kombination	59 / 182 (32%)	475 / 1243 (38%)	341 / 638 (53%)	78 / 112 (70%)
	Antikolinergika, långverkande	246 / 295 (83%)	1722 / 1940 (89%)	977 / 1064 (92%)	173 / 182 (95%)
	Långverkande antikolinergika och långverkande beta-2-stimulerande i kombination	25 / 327 (7.6%)	258 / 2130 (12%)	150 / 1116 (13%)	21 / 192 (11%)
	Roflumilast	1 / 100 (1.0%)	13 / 616 (2.1%)	21 / 328 (6.4%)	11 / 60 (18%)
	LTOT (syrgas i hemmet)	0 / 100 (0.0%)	3 / 610 (0.5%)	3 / 323 (0.9%)	0 / 58 (0.0%)
Specialistmottagning	Steroider inhalation (solo)	1 / 22 (4.5%)	29 / 248 (12%)	46 / 420 (11%)	22 / 286 (7.7%)
	Beta-2-stimulerande, långverkande (solo)	3 / 22 (14%)	67 / 248 (27%)	99 / 420 (24%)	73 / 286 (26%)
	Steroider och Beta-2-stimulerare i kombination	12 / 22 (55%)	127 / 248 (51%)	307 / 420 (73%)	222 / 286 (78%)
	Antikolinergika, långverkande	26 / 30 (87%)	274 / 312 (88%)	521 / 573 (91%)	361 / 382 (95%)
	Långverkande antikolinergika och långverkande beta-2-stimulerande i kombination	3 / 30 (10%)	49 / 334 (15%)	84 / 599 (14%)	66 / 395 (17%)
	Roflumilast	1 / 15 (6.7%)	12 / 168 (7.1%)	59 / 327 (18%)	39 / 229 (17%)
	LTOT (syrgas i hemmet)	2 / 18 (11%)	11 / 212 (5.2%)	32 / 385 (8.3%)	67 / 290 (23%)
MedRave	Steroider inhalation (solo)	95 / 280 (34%)	304 / 1138 (27%)	98 / 512 (19%)	20 / 115 (17%)
	Beta-2-stimulerande, långverkande (solo)	47 / 280 (17%)	209 / 1138 (18%)	93 / 512 (18%)	30 / 115 (26%)
	Steroider och Beta-2-stimulerare i kombination	107 / 280 (38%)	447 / 1138 (39%)	275 / 512 (54%)	71 / 115 (62%)
	Antikolinergika, långverkande	309 / 381 (81%)	1276 / 1672 (76%)	583 / 789 (74%)	117 / 163 (72%)
	Långverkande antikolinergika och långverkande beta-2-stimulerande i kombination	30 / 468 (6.4%)	112 / 1997 (5.6%)	61 / 860 (7.1%)	19 / 176 (11%)
	Roflumilast	0 / 8 (0.0%)	9 / 39 (23%)	24 / 57 (42%)	11 / 25 (44%)
	LTOT (syrgas i hemmet)	0 / 6 (0.0%)	1 / 37 (2.7%)	1 / 21 (4.8%)	1 / 12 (8.3%)

Fig. B12. Användning av olika KOL-mediciner för kvinnor, stadium och vårdnivå.

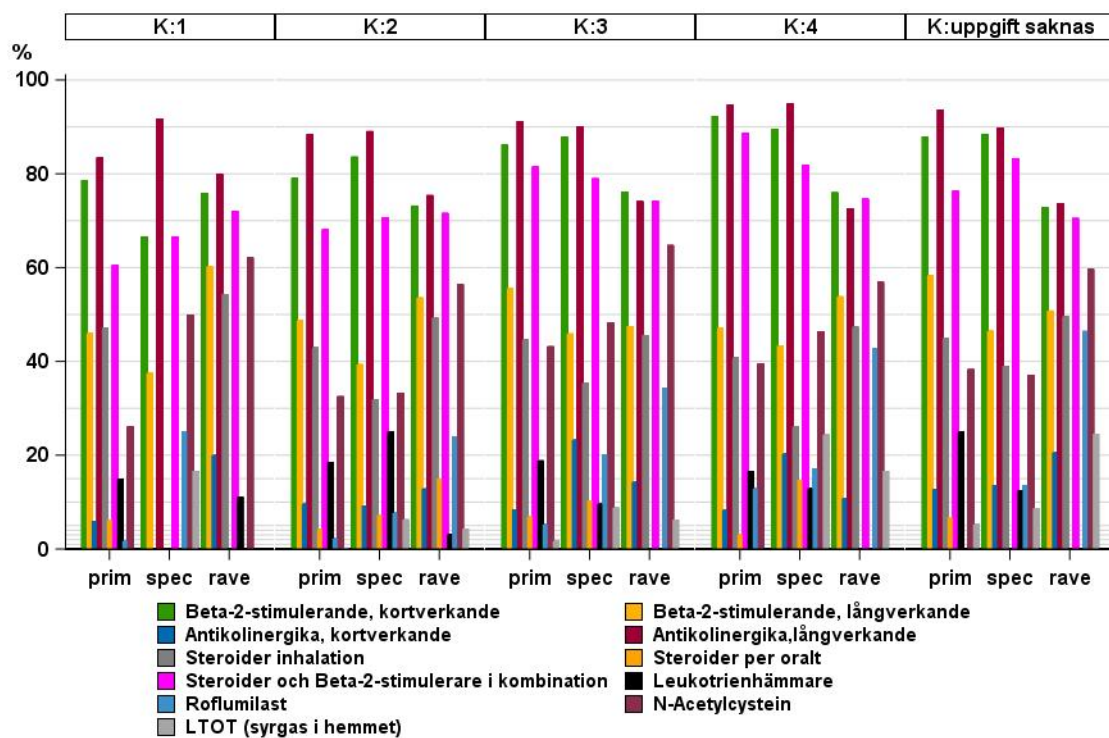
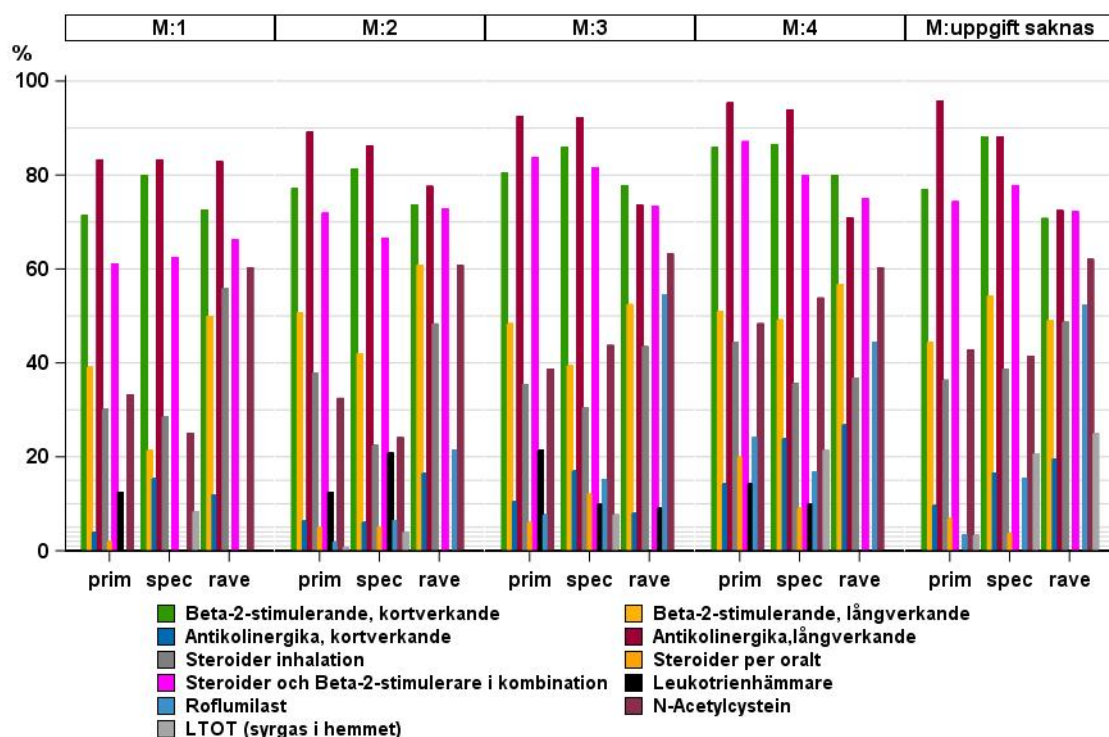
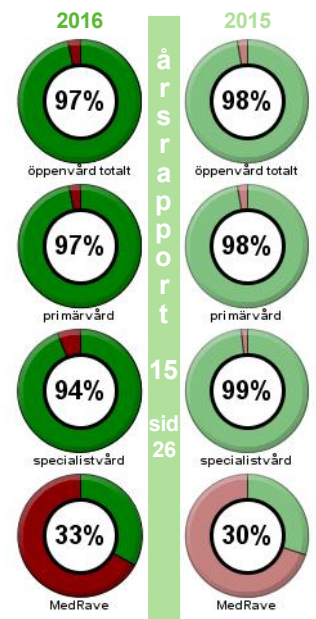
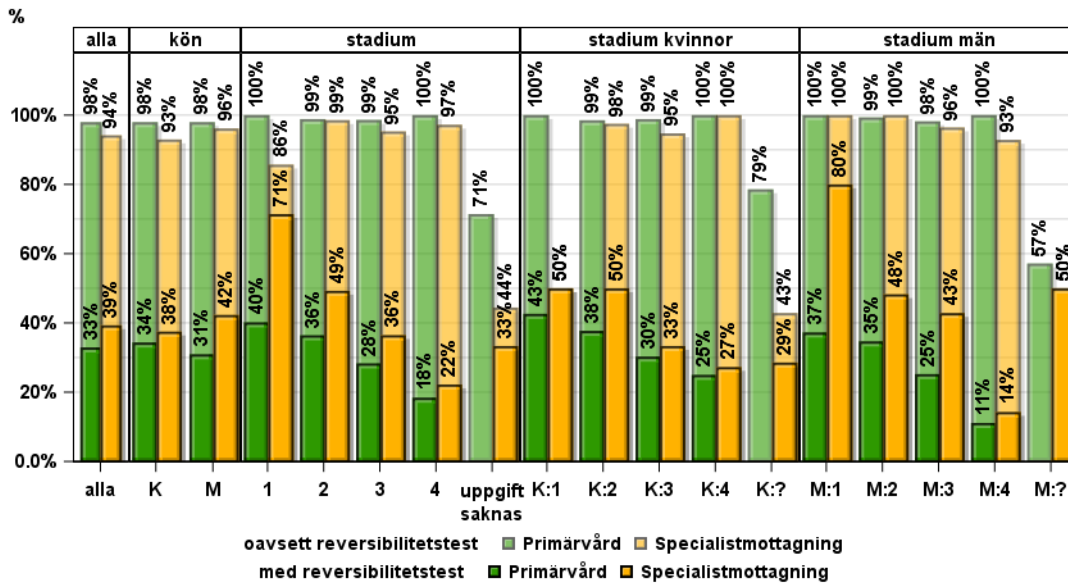


Fig. B13. Användning av olika KOL-mediciner för män, stadium och vårdnivå.



Spirometri

Fig. C1. Andel patienter som gjort spirometri redovisat för kön, stadium och vårdnivå - manuella registreringar.

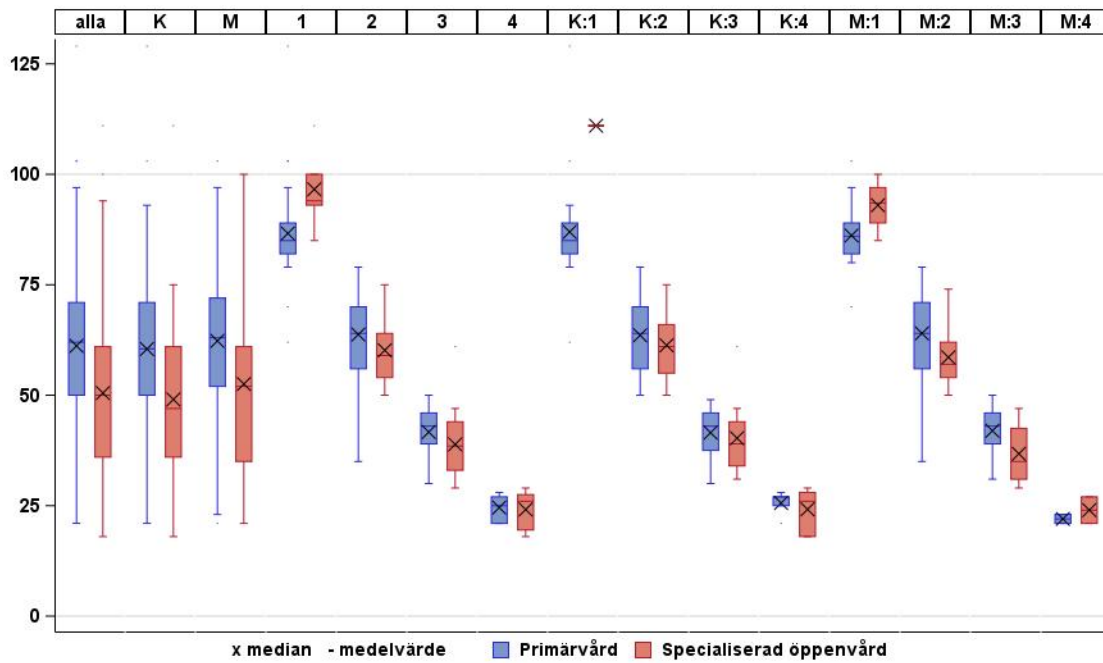


Tab. C1. Svartsfrekvens avseende spirometrier, med och utan reverstest fördelade på kön, stadium och vårdnivå.

Spirometri		alla	K	M	1	2	3	4	uppgift saknas
<b>Öppenvård totalt</b>	<b>totalt</b>	1421	838	583	121	769	374	78	79
	svars-frekvens	1376 (96.8%)	810 (96.7%)	566 (97.1%)	119 (98.3%)	764 (99.3%)	370 (98.9%)	73 (93.6%)	50 (63.3%)
	missing	45	28	17	2	5	4	5	29
	Nej	35 (2.5%)	23 (2.8%)	12 (2.1%)	1 (0.8%)	9 (1.2%)	8 (2.2%)	1 (1.4%)	16 (32.0%)
	Utan rev.-test	875 (63.6%)	505 (62.3%)	370 (65.4%)	68 (57.1%)	467 (61.1%)	251 (67.8%)	58 (79.5%)	31 (62.0%)
	Med rev.-test	466 (33.9%)	282 (34.8%)	184 (32.5%)	50 (42.0%)	288 (37.7%)	111 (30.0%)	14 (19.2%)	3 (6.0%)
<b>Primärvård</b>	<b>totalt</b>	1211	708	503	114	704	287	40	66
	svars-frekvens	1178 (97.3%)	687 (97.0%)	491 (97.6%)	112 (98.2%)	700 (99.4%)	286 (99.7%)	38 (95.0%)	42 (63.6%)
	missing	33	21	12	2	4	1	2	24
	Nej	24 (2.0%)	14 (2.0%)	10 (2.0%)		8 (1.1%)	4 (1.4%)		12 (28.6%)
	Utan rev.-test	766 (65.0%)	437 (63.6%)	329 (67.0%)	67 (59.8%)	437 (62.4%)	201 (70.3%)	31 (81.6%)	30 (71.4%)
	Med rev.-test	388 (32.9%)	236 (34.4%)	152 (31.0%)	45 (40.2%)	255 (36.4%)	81 (28.3%)	7 (18.4%)	
<b>Spec-mott.</b>	<b>totalt</b>	219	136	83	7	70	88	39	15
	svars-frekvens	206 (94.1%)	128 (94.1%)	78 (94.0%)	7 (100%)	69 (98.6%)	85 (96.6%)	36 (92.3%)	9 (60.0%)
	missing	13	8	5		1	3	3	6
	Nej	12 (5.8%)	9 (7.0%)	3 (3.8%)	1 (14.3%)	1 (1.4%)	4 (4.7%)	1 (2.8%)	5 (55.6%)
	Utan rev.-test	113 (54.9%)	71 (55.5%)	42 (53.8%)	1 (14.3%)	34 (49.3%)	50 (58.8%)	27 (75.0%)	1 (11.1%)
	Med rev.-test	81 (39.3%)	48 (37.5%)	33 (42.3%)	5 (71.4%)	34 (49.3%)	31 (36.5%)	8 (22.2%)	3 (33.3%)

För kategoriska variabler presenteras n (%).

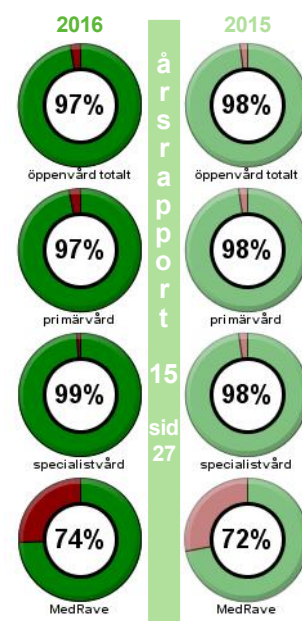
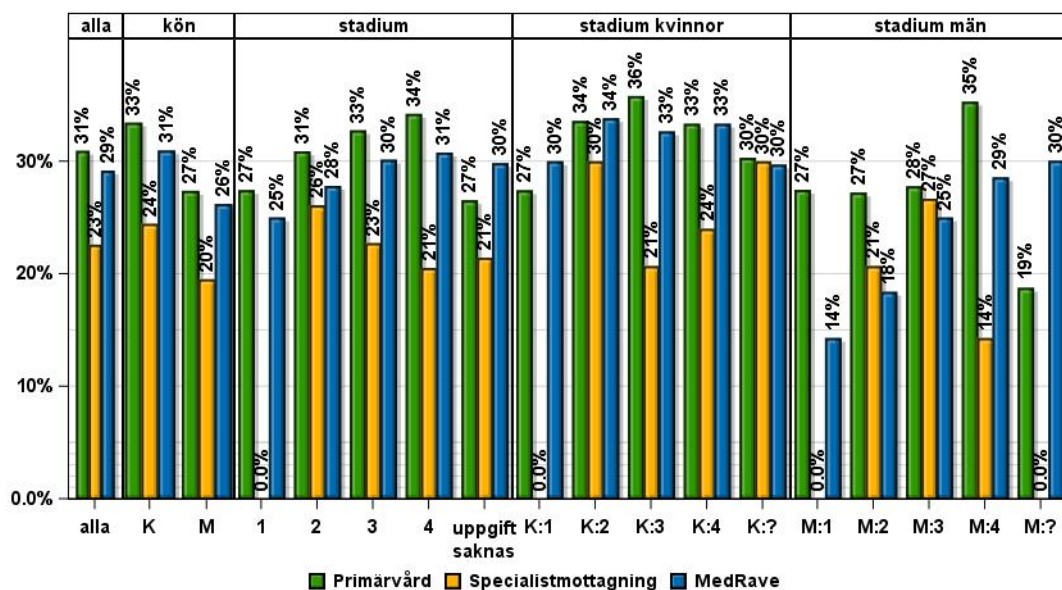
Fig. C2. FEV1 % av förväntat värde efter inhalation av beta2-stimulerare fördelat på kön, stadium och vårdnivå





## Rökning

Fig. C3. Andel registrerade rökare (även de som slutat < 6 m) uppdelat efter kön, stadium och vårdnivå.



Tab. C2. Svarefrekvens avseende rökning och andel rökare uppdelade på kön, stadium och vårdnivå.

Rökning		alla	K	M	1	2	3	4
<b>Öppenvård totalt</b>	totalt	1421	838	583	121	769	374	78
	svars-frekvens	1385 (97%)	820 (98%)	565 (97%)	120 (99%)	757 (98%)	371 (99%)	76 (97%)
	Rökare	410 (30%)	262 (32%)	148 (26%)	31 (26%)	231 (31%)	112 (30%)	20 (26%)
	Erbjuden avvänjning *	99 (24%)	65 (25%)	34 (23%)	10 (32%)	58 (25%)	23 (21%)	5 (25%)
<b>Primärvård</b>	totalt	1211	708	503	114	704	287	40
	svars-frekvens	1177 (97%)	691 (98%)	486 (97%)	113 (99%)	693 (98%)	284 (99%)	38 (95%)
	Rökare	364 (31%)	231 (33%)	133 (27%)	31 (27%)	214 (31%)	93 (33%)	13 (34%)
	Erbjuden avvänjning *	78 (21%)	49 (21%)	29 (22%)	10 (32%)	49 (23%)	15 (16%)	2 (15%)
<b>Spec-mott.</b>	totalt	219	136	83	7	70	88	39
	svars-frekvens	217 (99%)	135 (99%)	82 (99%)	7 (100%)	69 (99%)	88 (100%)	39 (100%)
	Rökare	49 (23%)	33 (24%)	16 (20%)	0 (0.0%)	18 (26%)	20 (23%)	8 (21%)
	Erbjuden avvänjning *	21 (43%)	16 (48%)	5 (31%)	. (.)	9 (50%)	8 (40%)	3 (38%)
<b>MedRave</b>	totalt	1267	801	466	52	258	77	13
	svars-frekvens	943 (74%)	588 (73%)	355 (76%)	44 (85%)	223 (86%)	73 (95%)	13 (100%)
	Rökare	275 (29%)	182 (31%)	93 (26%)	11 (25%)	62 (28%)	22 (30%)	4 (31%)
	Erbjuden avvänjning *	19 (7%)	12 (7%)	7 (8%)	3 (27%)	7 (11%)	5 (23%)	0 (0.0%)

\* Erbjuden avvänjning = andel av rökare som under året erbjudits avvänjning

Fig. C4. Antal cigaretter per dag fördelade på kön, stadium och vårdnivå samt rökstopp för mindre/mer än 6 mån.

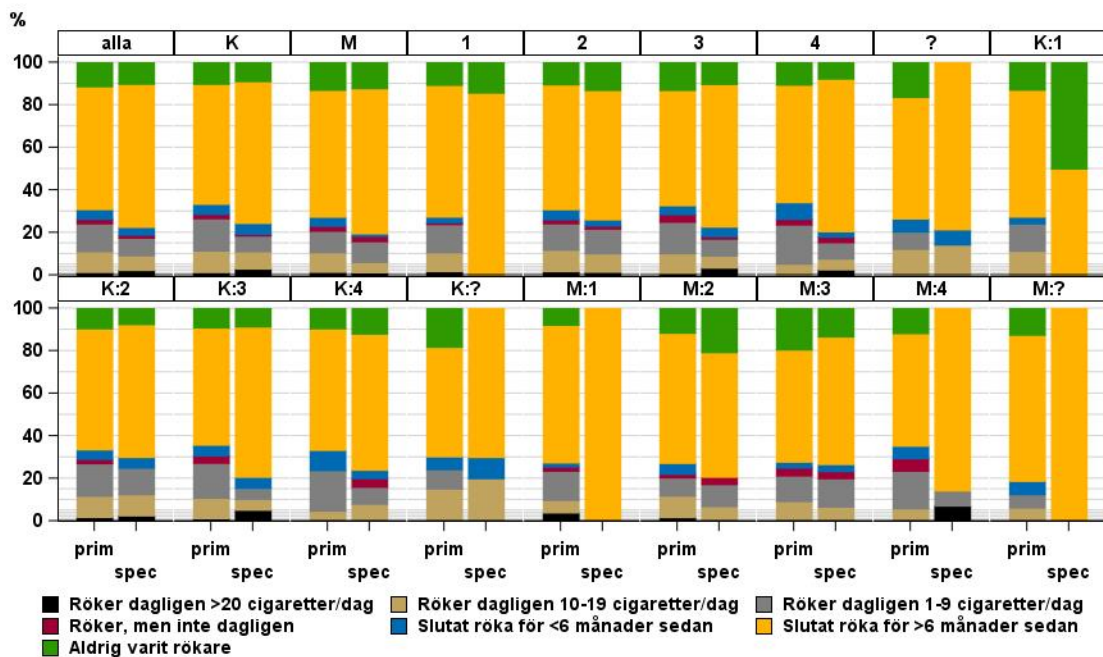
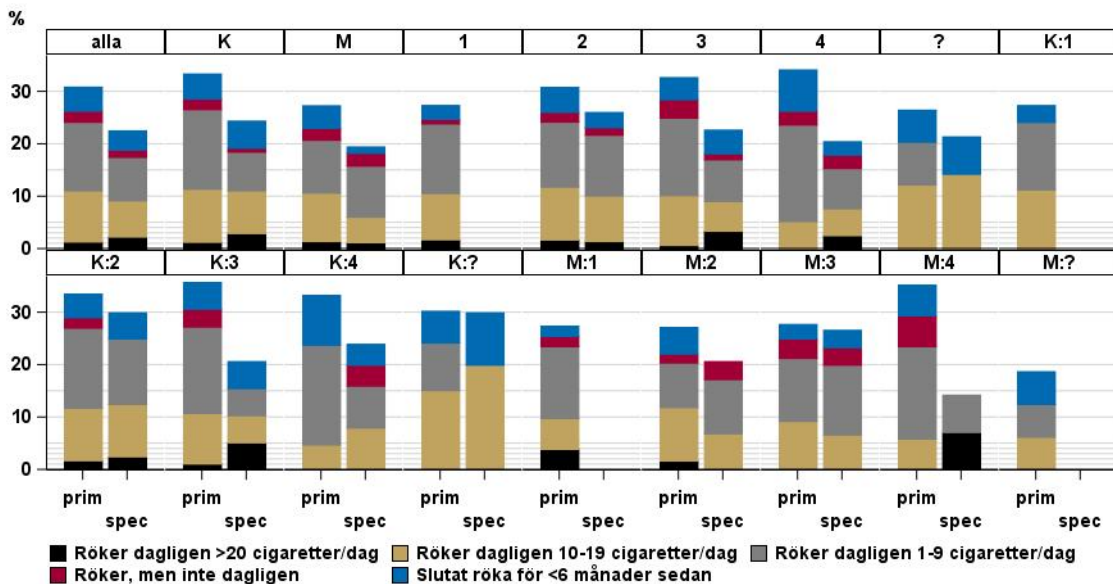
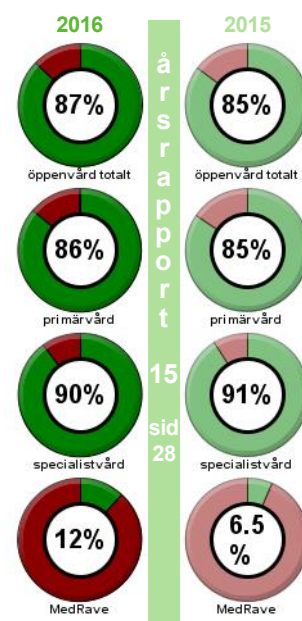
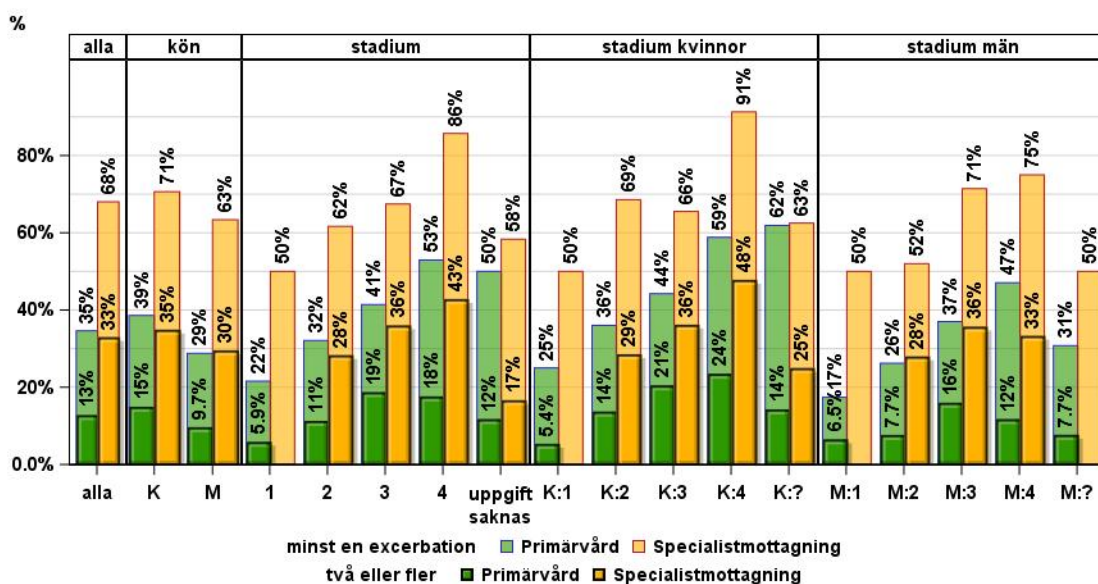


Fig. C4. Antal cigaretter per dag fördelade på kön, stadium och vårdnivå samt rökstopp för mindre/mer än 6 mån.



## Exacerbationer (akuta försämringstillfällen)

Fig. C5. Andel patienter med exacerbationer, per stadium, kön och vårdnivå - manuella registreringar.

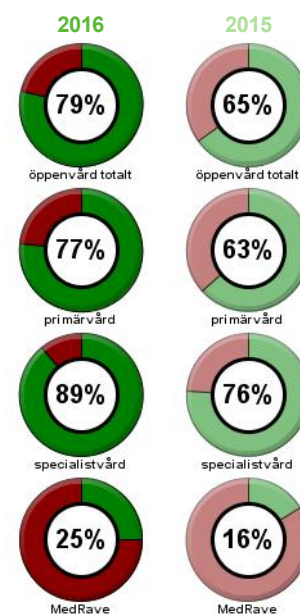
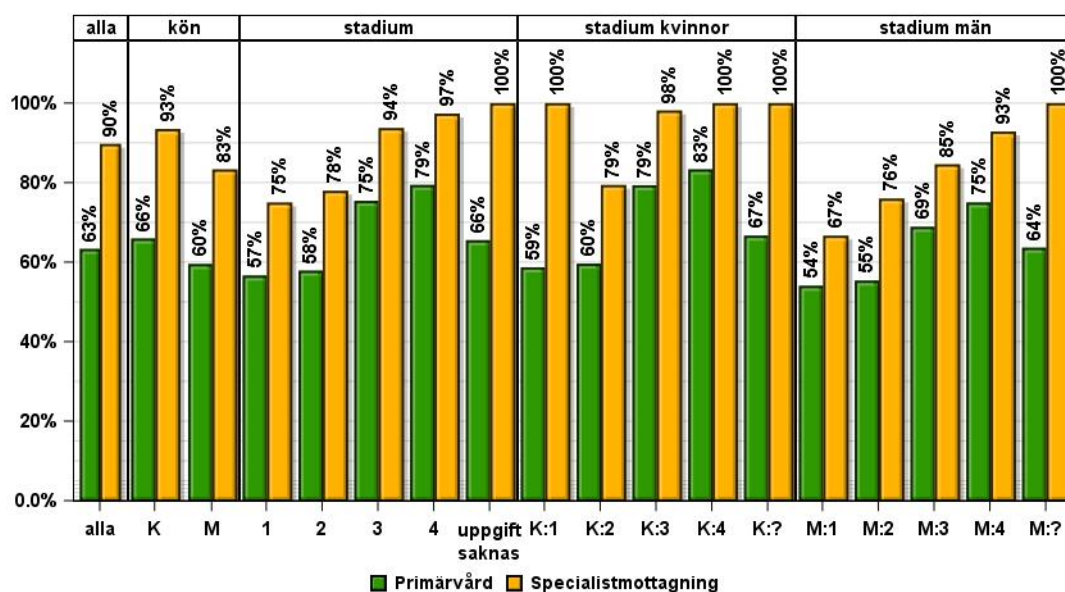


Tab. C3. Svansfrekvens avseende exacerbationer. Genomgångna (1, > 2) uppdelade på kön, stadium och vårdnivå.

Exacerbationer		alla	K	M	1	2	3	4	uppgift saknas
<b>Öppenvård totalt</b>	totalt	1421	838	583	121	769	374	78	79
	svansfrekvens	1238 (87%)	743 (89%)	495 (85%)	106 (88%)	678 (88%)	342 (91%)	68 (87%)	44 (56%)
	missing	183	95	88	15	91	32	10	35
	ingen	745 (60%)	417 (56%)	328 (66%)	82 (77%)	443 (65%)	178 (52%)	20 (29%)	22 (50%)
	en	295 (24%)	190 (26%)	105 (21%)	18 (17%)	149 (22%)	85 (25%)	27 (40%)	16 (36%)
två eller fler	198 (16%)	136 (18%)	62 (13%)	6 (6%)	86 (13%)	79 (23%)	21 (31%)	6 (14%)	
<b>Primärvård</b>	totalt	1211	708	503	114	704	287	40	66
	svansfrekvens	1046 (86%)	622 (88%)	424 (84%)	102 (89%)	620 (88%)	256 (89%)	34 (85%)	34 (52%)
	missing	165	86	79	12	84	31	6	32
	ingen	684 (65%)	382 (61%)	302 (71%)	80 (78%)	421 (68%)	150 (59%)	16 (47%)	17 (50%)
	en	228 (22%)	147 (24%)	81 (19%)	16 (16%)	129 (21%)	58 (23%)	12 (35%)	13 (38%)
två eller fler	134 (13%)	93 (15%)	41 (10%)	6 (6%)	70 (11%)	48 (19%)	6 (18%)	4 (12%)	
<b>Spec-mott.</b>	totalt	219	136	83	7	70	88	39	15
	svansfrekvens	197 (90%)	126 (93%)	71 (86%)	4 (57%)	60 (86%)	86 (98%)	35 (90%)	12 (80%)
	missing	22	10	12	3	10	2	4	3
	ingen	63 (32%)	37 (29%)	26 (37%)	2 (50%)	23 (38%)	28 (33%)	5 (14%)	5 (42%)
	en	69 (35%)	45 (36%)	24 (34%)	2 (50%)	20 (33%)	27 (31%)	15 (43%)	5 (42%)
två eller fler	65 (33%)	44 (35%)	21 (30%)		17 (28%)	31 (36%)	15 (43%)	2 (17%)	

## CAT, COPD Assessment Test

Fig. C6. Andelen patienter med rapporterad CAT  $\geq 10$ , relaterat till spirometriskt stadium och kön och vårdnivå.

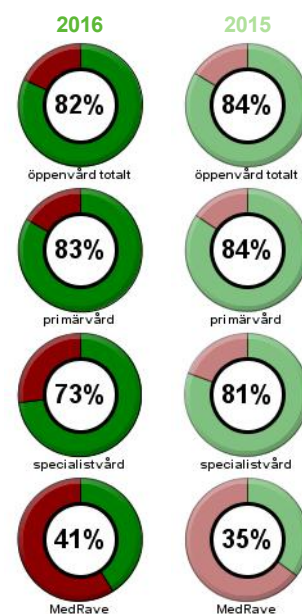
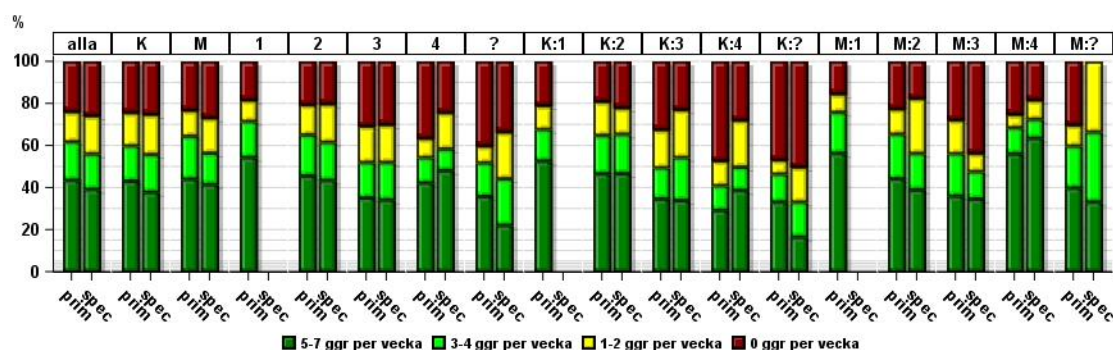


Tab. C4. Svarefrekvens avseende CAT, antal CAT  $\geq 10$  fördelat på kön, stadium och vårdnivå.

CAT $\geq 10$		alla	K	M	1	2	3	4	uppgift saknas
Öppenvård totalt	totalt	1421	838	583	121	769	374	78	79
	svare-frekvens	1116 (79%)	669 (80%)	447 (77%)	87 (72%)	597 (78%)	319 (85%)	72 (92%)	41 (52%)
	CAT $\geq 10$	756 (68%)	474 (71%)	282 (63%)	50 (57%)	356 (60%)	255 (80%)	64 (89%)	31 (76%)
Primärvård	totalt	1211	708	503	114	704	287	40	66
	svare-frekvens	927 (77%)	549 (78%)	378 (75%)	83 (73%)	541 (77%)	240 (84%)	34 (85%)	29 (44%)
	CAT $\geq 10$	587 (63%)	362 (66%)	225 (60%)	47 (57%)	313 (58%)	181 (75%)	27 (79%)	19 (66%)
Spec-mott.	totalt	219	136	83	7	70	88	39	15
	svare-frekvens	195 (89%)	123 (90%)	72 (87%)	4 (57%)	59 (84%)	80 (91%)	38 (97%)	14 (93%)
	CAT $\geq 10$	175 (90%)	115 (93%)	60 (83%)	3 (75%)	46 (78%)	75 (94%)	37 (97%)	14 (100%)

## Fysisk aktivitet

Fig. C7. Omfattning av fysisk aktivitet uppdelat på kön, stadium och vårdnivå.

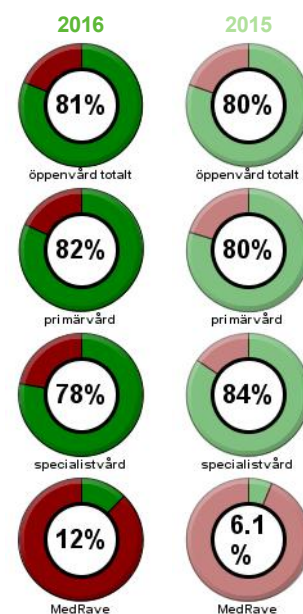
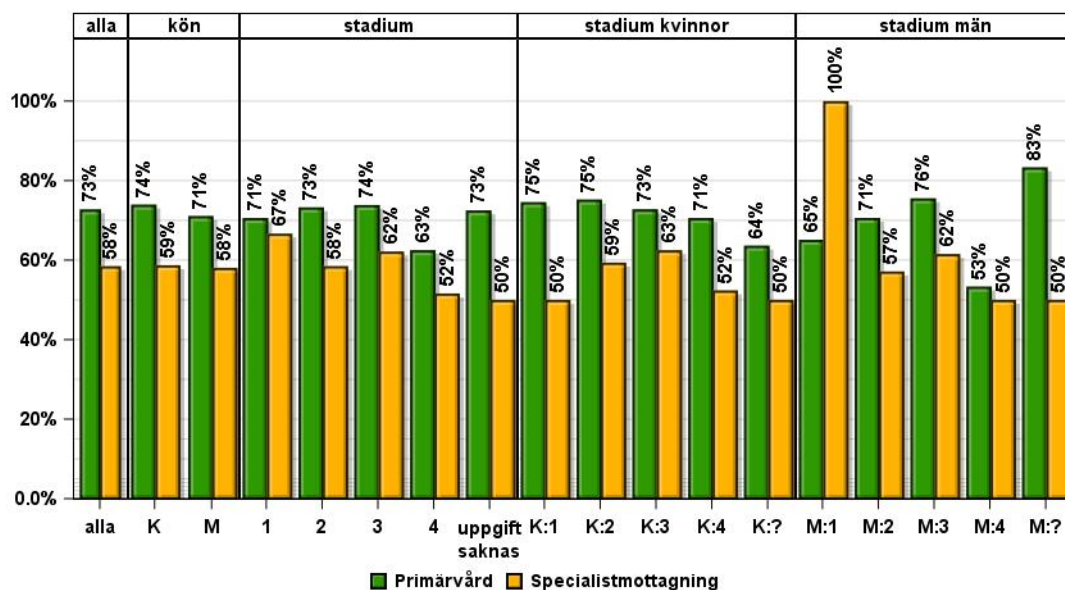


Tab. C5. Svarefrekvens avseende fysisk aktivitet samt genomförd sådan fördelat på kön, stadium och vårdnivå.

Fysisk aktivitet		alla	K	M	1	2	3	4	uppgift saknas
<b>Öppenvård totalt</b>	totalt	1421	838	583	121	769	374	78	79
	svars-frekvens	1162 (82%)	679 (81%)	483 (83%)	99 (82%)	655 (85%)	315 (84%)	61 (78%)	32 (41%)
	missing	259	159	100	22	114	59	17	47
	0 ggr per vecka	278 (24%)	165 (24%)	113 (23%)	18 (18%)	134 (20%)	95 (30%)	18 (30%)	13 (41%)
	1-2 ggr per vecka	172 (15%)	110 (16%)	62 (13%)	10 (10%)	95 (15%)	55 (17%)	8 (13%)	4 (13%)
	3-4 ggr per vecka	211 (18%)	116 (17%)	95 (20%)	17 (17%)	128 (20%)	54 (17%)	8 (13%)	4 (13%)
	5-7 ggr per vecka	501 (43%)	288 (42%)	213 (44%)	54 (55%)	298 (45%)	111 (35%)	27 (42%)	11 (34%)
<b>Primärvård</b>	totalt	1211	708	503	114	704	287	40	66
	svars-frekvens	1009 (83%)	584 (82%)	425 (84%)	99 (87%)	603 (86%)	249 (87%)	33 (83%)	25 (38%)
	missing	202	124	78	15	101	38	7	41
	0 ggr per vecka	239 (24%)	141 (24%)	98 (23%)	18 (18%)	123 (20%)	76 (31%)	12 (36%)	10 (40%)
	1-2 ggr per vecka	144 (14%)	92 (16%)	52 (12%)	10 (10%)	86 (14%)	43 (17%)	3 (9.1%)	2 (8.0%)
	3-4 ggr per vecka	185 (18%)	98 (17%)	87 (20%)	17 (17%)	118 (20%)	42 (17%)	4 (12%)	4 (16%)
	5-7 ggr per vecka	441 (44%)	253 (43%)	188 (44%)	54 (55%)	276 (46%)	88 (35%)	14 (42%)	9 (36%)
<b>Spec-mott.</b>	totalt	219	136	83	7	70	88	39	15
	svars-frekvens	160 (73%)	100 (74%)	60 (72%)	0 (0.0%)	55 (79%)	67 (76%)	29 (74%)	9 (60%)
	missing	59	36	23	7	15	21	10	6
	0 ggr per vecka	41 (26%)	25 (25%)	16 (27%)		11 (20%)	20 (30%)	7 (24%)	3 (33%)
	1-2 ggr per vecka	29 (18%)	19 (19%)	10 (17%)		10 (18%)	12 (18%)	5 (17%)	2 (22%)
	3-4 ggr per vecka	27 (17%)	18 (18%)	9 (15%)		10 (18%)	12 (18%)	3 (10%)	2 (22%)
	5-7 ggr per vecka	63 (39%)	38 (38%)	25 (42%)		24 (44%)	23 (34%)	14 (48%)	2 (22%)

## Patientutbildning

Fig. C8. Andel manuellt rapporterade patienter som genomgått patientutbildning relaterat till kön och stadium.

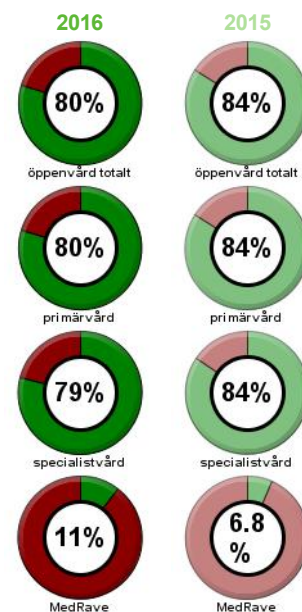
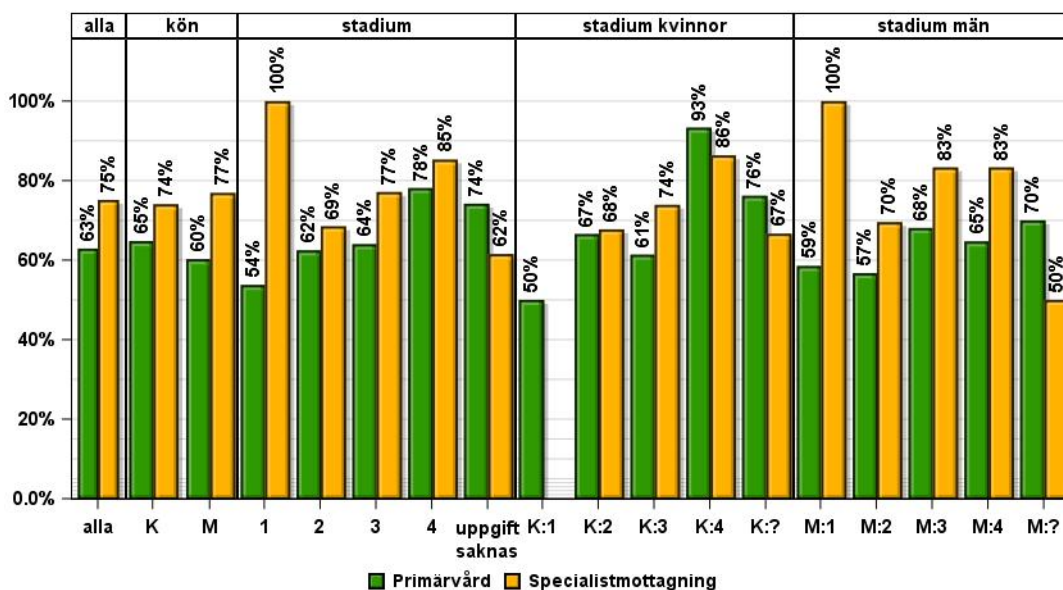


Tab. C6. Svarefrekvens avseende patientutbildning och de som genomgått denna relaterat till kön och stadium.

Patient-utb.		alla	K	M	1	2	3	4	uppgift saknas
<b>Öppenvård totalt</b>	totalt	1421	838	583	121	769	374	78	79
	svare-frekvens	1154 (81%)	679 (81%)	475 (81%)	105 (87%)	625 (81%)	314 (84%)	62 (79%)	48 (61%)
	Patient-utb.	819 (71%)	489 (72%)	330 (69%)	74 (70%)	452 (72%)	223 (71%)	37 (60%)	33 (69%)
<b>Primärvård</b>	totalt	1211	708	503	114	704	287	40	66
	svare-frekvens	991 (82%)	576 (81%)	415 (83%)	102 (89%)	576 (82%)	241 (84%)	32 (80%)	40 (61%)
	Patient-utb.	721 (73%)	426 (74%)	295 (71%)	72 (71%)	422 (73%)	178 (74%)	20 (63%)	29 (73%)
<b>Spec-mott.</b>	totalt	219	136	83	7	70	88	39	15
	svare-frekvens	171 (78%)	109 (80%)	62 (75%)	3 (43%)	53 (76%)	74 (84%)	31 (79%)	10 (67%)
	Patient-utb.	100 (58%)	64 (59%)	36 (58%)	2 (67%)	31 (58%)	46 (62%)	16 (52%)	5 (50%)
<b>MedRave</b>	totalt	1267	801	466	52	258	77	13	867
	svare-frekvens	157 (12%)	98 (12%)	59 (13%)	16 (31%)	71 (28%)	31 (40%)	6 (46%)	33 (3.8%)
	Patient-utb.	128 (82%)	79 (81%)	49 (83%)	14 (88%)	65 (92%)	23 (74%)	4 (67%)	22 (67%)

## Influensavaccination

Fig. C9. Andelen Influensavaccinerade i den manuellt rapporterade kohorten relaterat till stadium och kön.

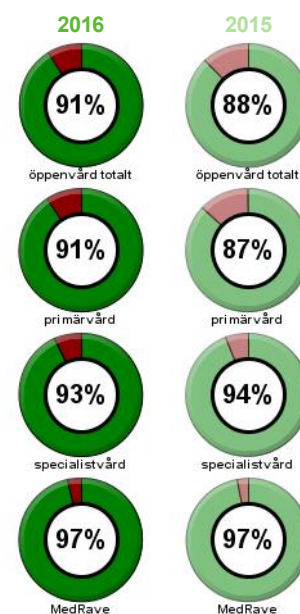
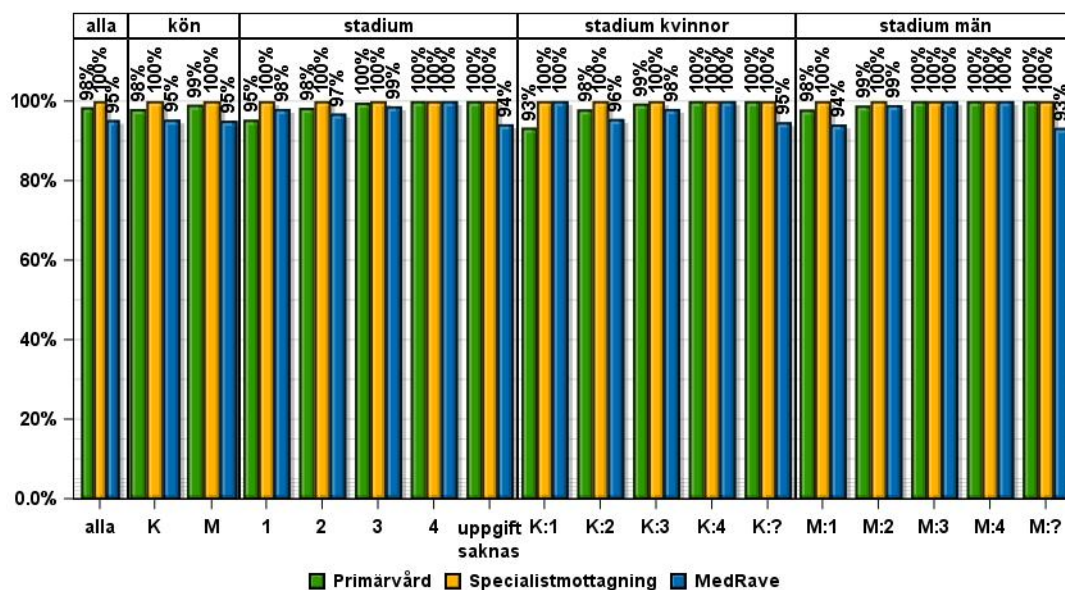


Tab. C7. Svarefrekvens avseende influensavaccination och de som erhållit denna relaterat till kön och stadium.

Influensavaccination		alla	K	M	1	2	3	4	uppgift saknas
<b>Öppenvård totalt</b>	totalt	1421	838	583	121	769	374	78	79
	svarsfrekvens	1132 (80%)	668 (80%)	464 (80%)	95 (79%)	621 (81%)	308 (82%)	66 (85%)	42 (53%)
	Influensavaccination	733 (65%)	443 (66%)	290 (63%)	52 (55%)	392 (63%)	206 (67%)	53 (80%)	30 (71%)
<b>Primärvård</b>	totalt	1211	708	503	114	704	287	40	66
	svarsfrekvens	965 (80%)	565 (80%)	400 (80%)	93 (82%)	570 (81%)	239 (83%)	32 (80%)	31 (47%)
	Influensavaccination	607 (63%)	366 (65%)	241 (60%)	50 (54%)	356 (62%)	153 (64%)	25 (78%)	23 (74%)
<b>Spec-mott.</b>	totalt	219	136	83	7	70	88	39	15
	svarsfrekvens	173 (79%)	108 (79%)	65 (78%)	2 (29%)	54 (77%)	70 (80%)	34 (87%)	13 (87%)
	Influensavaccination	130 (75%)	80 (74%)	50 (77%)	2 (100%)	37 (69%)	54 (77%)	29 (85%)	8 (62%)

## Läkemedelsbehandling

Fig. C10. Andel patienter som står på någon medicin av de som besvarat frågan. För kön, stadium och vårdnivå.



Tab. C8. Svarsfrekvens och andel läkemedelsbehandlade för kön och ålder för olika vårdnivåer.

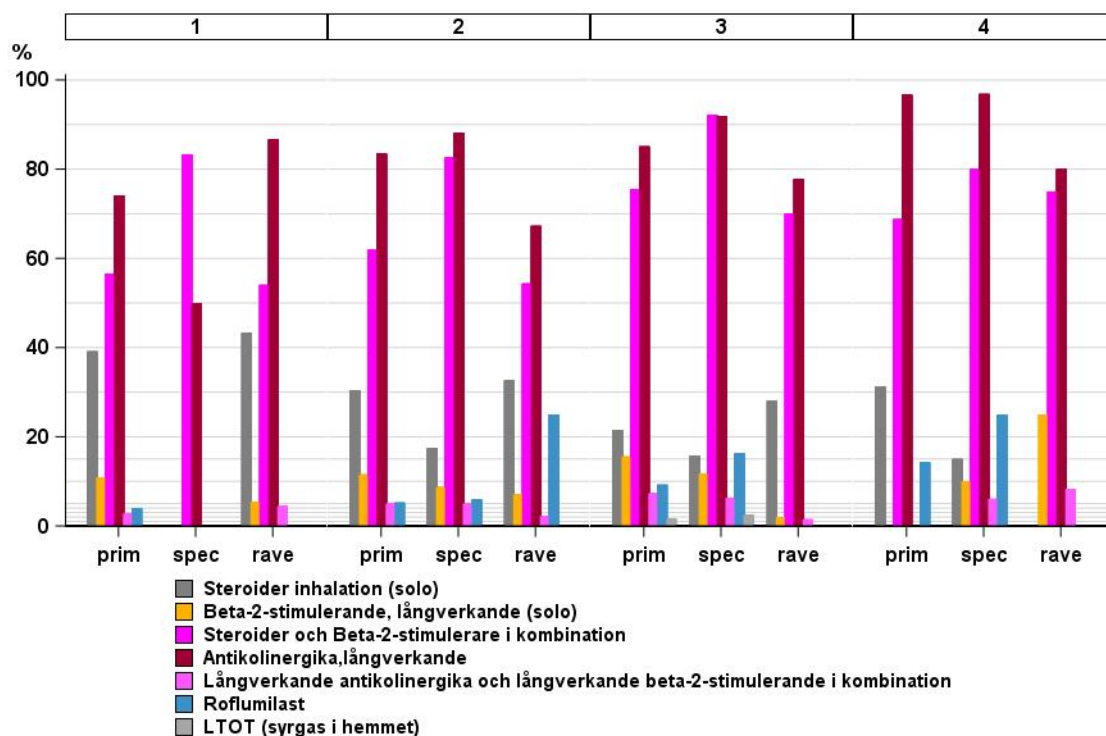
Andel läkemed. behandl.		alla	K	M	1	2	3
		Öppenvård totalt	totalt	1421	838	583	121
	svars-frekvens	1293 (91%)	774 (92%)	519 (89%)	113 (93%)	717 (93%)	346 (93%)
	Andel läkemed. behandl	1276 (99%)	761 (98%)	515 (99%)	108 (96%)	706 (98%)	345 (100%)
Primärvård	totalt	1211	708	503	114	704	287
	svars-frekvens	1096 (91%)	652 (92%)	444 (88%)	107 (94%)	654 (93%)	264 (92%)
	Andel läkemed. behandl	1079 (98%)	639 (98%)	440 (99%)	102 (95%)	643 (98%)	263 (100%)
Spec-mott.	totalt	219	136	83	7	70	88
	svars-frekvens	204 (93%)	126 (93%)	78 (94%)	6 (86%)	67 (96%)	83 (94%)
	Andel läkemed. behandl	204 (100%)	126 (100%)	78 (100%)	6 (100%)	67 (100%)	83 (100%)
MedRave	totalt	1267	801	466	52	258	77
	svars-frekvens	1223 (97%)	775 (97%)	448 (96%)	51 (98%)	256 (99%)	77 (100%)
	Andel läkemed. behandl	1165 (95%)	739 (95%)	426 (95%)	50 (98%)	248 (97%)	76 (99%)



Tab. C9. Andel som står på 0-8 mediciner för sin ACOS fördelat på kön och vårdnivå.

vårdnivå	ant med	alla	K	M
MedRave	6	0.8	0.9	0.7
	5	3.4	3.2	3.6
	4	13.3	13.8	12.5
	3	31.8	32.6	30.4
	2	31.9	31.6	32.4
	1	14.1	13.3	15.6
	0	4.7	4.5	4.9
Primärvård	7	0.5	0.5	0.5
	6	0.9	0.5	1.3
	5	3.1	3.2	2.9
	4	13.4	15.0	11.1
	3	36.1	37.4	34.1
	2	35.7	32.5	40.5
	1	10.0	10.5	9.3
	0	0.3	0.4	0.3
Spec-mott.	8	0.5	0.8	.
	7	1.0	0.8	1.3
	6	5.9	4.8	7.7
	5	6.9	5.6	9.0
	4	27.0	27.0	26.9
	3	40.7	40.5	41.0
	2	16.7	19.8	11.5
	1	1.5	0.8	2.6
Öppenvård totalt	8	0.1	0.1	.
	7	0.6	0.6	0.7
	6	1.8	1.3	2.4
	5	3.9	3.7	4.2
	4	15.8	17.0	14.1
	3	36.7	38.0	34.9
	2	32.3	30.3	35.3
	1	8.5	8.7	8.2
	0	0.3	0.3	0.2

Fig. C11. Användning av olika mediciner för ACOS uppdelat på kön, stadium och vårdnivå.



		1	2	3	4
	medicin	n(%)	n(%)	n(%)	n(%)
Primärvård	Steroider inhalation (solo)	18 / 46 (39%)	87 / 286 (30%)	29 / 135 (21%)	5 / 16 (31%)
	Beta-2-stimulerande, långverkande (solo)	5 / 46 (11%)	33 / 286 (12%)	21 / 135 (16%)	0 / 16 (0.0%)
	Steroider och Beta-2-stimulerare i kombination	26 / 46 (57%)	177 / 286 (62%)	102 / 135 (76%)	11 / 16 (69%)
	Antikolinergika, långverkande	43 / 58 (74%)	323 / 387 (83%)	160 / 188 (85%)	29 / 30 (97%)
	Långverkande antikolinergika och långverkande beta-2-stimulerande i kombination	2 / 71 (2.8%)	23 / 458 (5.0%)	15 / 205 (7.3%)	0 / 33 (0.0%)
	Roflumilast	1 / 25 (4.0%)	6 / 115 (5.2%)	6 / 65 (9.2%)	1 / 7 (14%)
	LTOT (syrgas i hemmet)	0 / 22 (0.0%)	0 / 114 (0.0%)	1 / 64 (1.6%)	0 / 6 (0.0%)
Specialistmottagning	Steroider inhalation (solo)	0 / 6 (0.0%)	8 / 46 (17%)	8 / 51 (16%)	3 / 20 (15%)
	Beta-2-stimulerande, långverkande (solo)	0 / 6 (0.0%)	4 / 46 (8.7%)	6 / 51 (12%)	2 / 20 (10%)
	Steroider och Beta-2-stimulerare i kombination	5 / 6 (83%)	38 / 46 (83%)	47 / 51 (92%)	16 / 20 (80%)
	Antikolinergika, långverkande	3 / 6 (50%)	52 / 59 (88%)	68 / 74 (92%)	31 / 32 (97%)
	Långverkande antikolinergika och långverkande beta-2-stimulerande i kombination	0 / 6 (0.0%)	3 / 60 (5.0%)	5 / 79 (6.3%)	2 / 33 (6.1%)
	Roflumilast	0 / 3 (0.0%)	2 / 34 (5.9%)	6 / 37 (16%)	4 / 16 (25%)
	LTOT (syrgas i hemmet)	0 / 3 (0.0%)	0 / 42 (0.0%)	1 / 40 (2.5%)	0 / 16 (0.0%)
MedRave	Steroider inhalation (solo)	16 / 37 (43%)	60 / 184 (33%)	14 / 50 (28%)	0 / 8 (0.0%)
	Beta-2-stimulerande, långverkande (solo)	2 / 37 (5.4%)	13 / 184 (7.1%)	1 / 50 (2.0%)	2 / 8 (25%)
	Steroider och Beta-2-stimulerare i kombination	20 / 37 (54%)	100 / 184 (54%)	35 / 50 (70%)	6 / 8 (75%)
	Antikolinergika, långverkande	26 / 30 (87%)	109 / 162 (67%)	42 / 54 (78%)	8 / 10 (80%)
	Långverkande antikolinergika och långverkande beta-2-stimulerande i kombination	2 / 45 (4.4%)	5 / 232 (2.2%)	1 / 68 (1.5%)	1 / 12 (8.3%)
	Roflumilast	. / 0 (.%)	1 / 4 (25%)	0 / 1 (0.0%)	0 / 2 (0.0%)
	LTOT (syrgas i hemmet)	. / 0 (.%)	0 / 1 (0.0%)	0 / 1 (0.0%)	0 / 1 (0.0%)

Fig. C12. Användning av olika mediciner för ACOS uppdelat på kvinnor, stadium och vårdnivå.

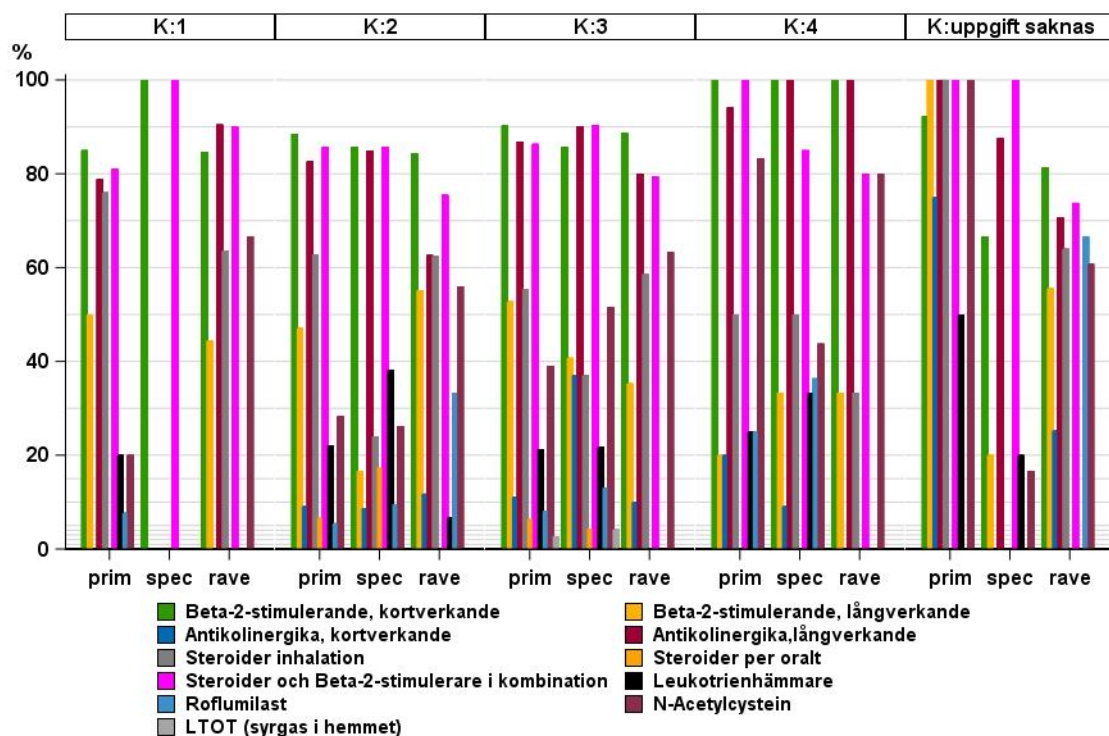


Fig. C13. Användning av olika mediciner för ACOS uppdelat på män, stadium och vårdnivå.

